

HEYKELTIRAŞ JU MING'IN SANAT HAYATI VE ESERLERİ 2014 HONG KONG SANAT MÜZESİ SERGİSİ

THE SCULPTOR JU MING'S ART LIFE AND WORKS 2014 EXHIBITION IN HONG KONG MUSEUM OF ART

Funda ALTIN, Universiti Malaysia Sarawak, Faculty of Applied and Creative Arts, Fine Arts Department,
afunda@faca.unimas.my

Öz: Tayvanlı bir heykeltıraş olan Ju Ming, Tayvan, Çin ve Singapur gibi Asya ülkelerinin yanı sıra Avrupa ve Amerika'da da sanat çevreleri ve koleksiyoncuları tarafından çok iyi tanınan ve takip edilen bir sanatçıdır ancak Türkiye'de Ju Ming hakkında yayınlanmış bir yayına rastlanmamıştır. Bu araştırmanın amacı da Ju Ming'in sanat hayatını, eserlerini ve felsefesini incelemek ve sanatçının küresel boyutta ulaştığı başarı ve ünü irdelemektir. Araştırmada kullanılan veri ve görsellerin büyük çoğunluğu, araştırmacının 28 Şubat-15 Haziran 2014'te Hong Kong Sanat Müzesi'nde gerçekleşen "Ju Ming-Sculpting the Living World" adlı kişisel sergisinin ziyareti sırasında edinilmiştir.

Anahtar Kelimeler: Ju Ming, Ju Ming'in Sanat Felsefesi, Ju Ming'in Heykelleri, Ju Ming'in 2014 Hong Kong Sergisi

Abstract: Ju Ming is a Taiwanese sculptor, who is very well known and followed by the world of art and collectors in countries like Taiwan, China, Singapore, and in both America and Europe as well, however there is no evidence of written information about the artist in Turkey. Thus the aim of this study is to analyze both his art philosophy and works, and to examine the success and reputation he gained in a global sense. The majority of the written and visual data used within this research study have been gathered by the researcher during her visit to the "Ju Ming-Sculpting the Living World" entitled exhibition, which was realized in Hong Kong between 28 February - 15 June 2014.

Key Words: Ju Ming, Ju Ming's Art Philosophy, Ju Ming's Sculptures, Ju Ming's 2014 Hong Kong Exhibition

1. Giriş

11 çocuklu fakir bir ailenin son çocuğu olarak dünyaya gelen Ju Ming'in (1938-) çağdaş işler üreten ve kabul gören bir heykeltıraş olmak üzere 15 yaşında başladığı sanat kariyeri, maddi ve teknik açıdan oldukça zorlu bir dönem olmuştur. Gençlik yıllarını yaşadığı dönemde Tayvan'ın içinde bulunduğu siyasi ve sosyal şartların yanı sıra, gerçek anlamda akademik bir eğitim alamamış olması da Ju Ming'i kendi yolunu el yordamı ile çizmek ve formal eğitimin disiplininden yoksun, çok daha uzun ve zorlu bir süreçte mesleği öğrenmek durumunda bırakmıştır. Bir heykeltıraşın yanında genç yaşında başladığı sanatsal kariyeri, ancak 28 yaşına ulaştığında, 1966 senesinde, 'Attractive to Each Other' (Birbirinden Etkilenmek) adlı eseri 21. Tayvan Sanat Sergisi'nde üstün başarı ödülü aldıktan sonra ivme kazanmaya başlamıştır. Bir çırak olarak yetişmenin zorluklarının bilincinde olduğundan kariyerinde sağlam bir noktaya ulaştığı anda da Ju Ming, kendi müzesini inşa etmiş ve ülkesindeki heykel sanatının yanı sıra genç sanatçı adaylarını ve çocukları da sanatsal anlamda desteklemeye başlamıştır.

Ju Ming'in kendi algı ve duygularını yansıttığı ve Doğu ile Batı felesefelerinin sentezinden oluşan eserlerinin temel konusunu, içinde yaşadığı toplumun her katmanından günlük rutinlerinin yanı sıra kendi manevi değerleri oluşturmaktadır. Çok çeşitli malzeme ve teknik kullanarak yarattığı yarı soyut heykelleri, dünyanın birçok yerinde saygın sanat galerilerinde sergilenmiş ve belli başlı sanat müzayedelerinde yüksek fiyatlara alıcı bulmuştur. Bugün 77 yaşında olan Ju Ming, 1953 yılında Tayvan'ın küçük bir köyünde başlayan sanatsal kariyerini, hızlı, disiplinli ve üretken bir çalışma prensibine bağlı kalarak halen sürdürmektedir.

2. Ju Ming'in Sanat Kariyeri

Ju Ming (Ju Chuan-Tai) 1938 yılında Tayvan'ın Miaoli Eyaleti'nin Tongxiao köyünde doğmuştur. (Şekil 1) Ailesinin onbirinci ve en küçük çocuğudur. Fakir bir aileye sahip olduğundan akademik eğitim alma şansı olmamıştır ancak 1953-1957 yılları arasında, Budist heykeller üreten bir zanaatkar olan Lee Chin-chuan'ın öğrencisi olmuştur. 30 yaşına kadar da Budist tapınakları ve çeşitli ibadethaneler için dini ve mitolojik figürler üretmiştir. Zanaat ağırlıklı faaliyetleri kendisini yeterince tatmin etmeyen Ju Ming 1968'den itibaren (1968-1976 yılları

arasında), batıda eğitim almış ve Tayvan'ın önde gelen modern heykeltıraşlarından biri olan Yuyu Yang (d.1926-ö.1997) ile çalışmaya başlamıştır. Bu dönemde Ju Ming, çağdaş sanat bağlamında yeni teknikler öğrenmiş ve sanatsal gelişimi açısından hayati öneme sahip bir dönem yaşamıştır. (Sullivan, 2006: 240) Ju Ming'e göre Çin heykel geleneği fazla muhafazakar, Batı heykeli ise gelenekten yoksundur. Dolayısıyla bu iki anlayışı birbirine kaynaştırmak Ju Ming'i heykel sanatında bugün içinde bulunduğu konuma taşımıştır. (H.Lu, 2001:177)



Şekil 1. Ju Ming (Chen-ching, 2014)

Uzun çıraklık döneminin ardından 1976 senesinde Tayvan Tarih Müzesi'nde açtığı Nativist (*Ulusçu*) Serisi¹ adlı ilk kişisel sergisinin ardından, Tayvan yerel halkının hak ve çıkarlarının önemli bir savunucusu ve gelecek vadeden bir heykeltıraş olarak adını duyurmuştur. Bu serginin hemen ardından Tayvan'daki başlıca gazetelerden biri olan The China Times'ta beş gün arka arkaya Ju Ming hakkında makaleler yayınlanmıştır. Ulusçu serisinin ardından, kendisinin de uygulayıcısı olduğu Tai Chi² dövüş sanatından esinlenerek ürettiği *Tai Chi* serisini 1980'de Hong Kong'ta sergilemiştir. Beşinci kişisel sergisi olan bu serginin ardından ise uluslararası sanat platformunda adını duyurmuştur. (Koleniskov-Jessop: 2004)

Sanatçının Tayvan, Tokyo-Japonya, Hong Kong, New York-Amerika, Manila, Bangkok-Tayland, Singapur, Londra-İngiltere, Yorkshire-İngiltere, Dunkerque-Fransa, Yokohama-Japonya, Hakone-Japonya, Paris-Fransa, Lüksemburg, Berlin-Almanya, Makao, Beijing-Çin Halk Cumhuriyeti, Montreal-Kanada, Şangay-Çin Halk Cumhuriyeti ve Monaco'da bir veya birden fazla kişisel sergisi olmuştur. (Chen-ching, 2014: 52-67)

Tai Chi dövüş sanatına duyduğu ilgi doğrultusunda 1976'da üretmeye başladığı *Tai Chi* serisi sanatçının bugünkü heykel tarzına bir başlangıç teşkil etmiştir. (Şekil 2) Keskin köşeli kübik ve farklı Tai Chi teknikleri uygulayan insanların betimlendiği dev bronz heykellerden oluşan bu seri, konunun doğası gereği birbirinin tekrarı gibi görüldüğünden sanatçı kendisini yeterince özgür ifade edemediğini düşünmüş ve 1980'de kendini geliştirmek amacıyla

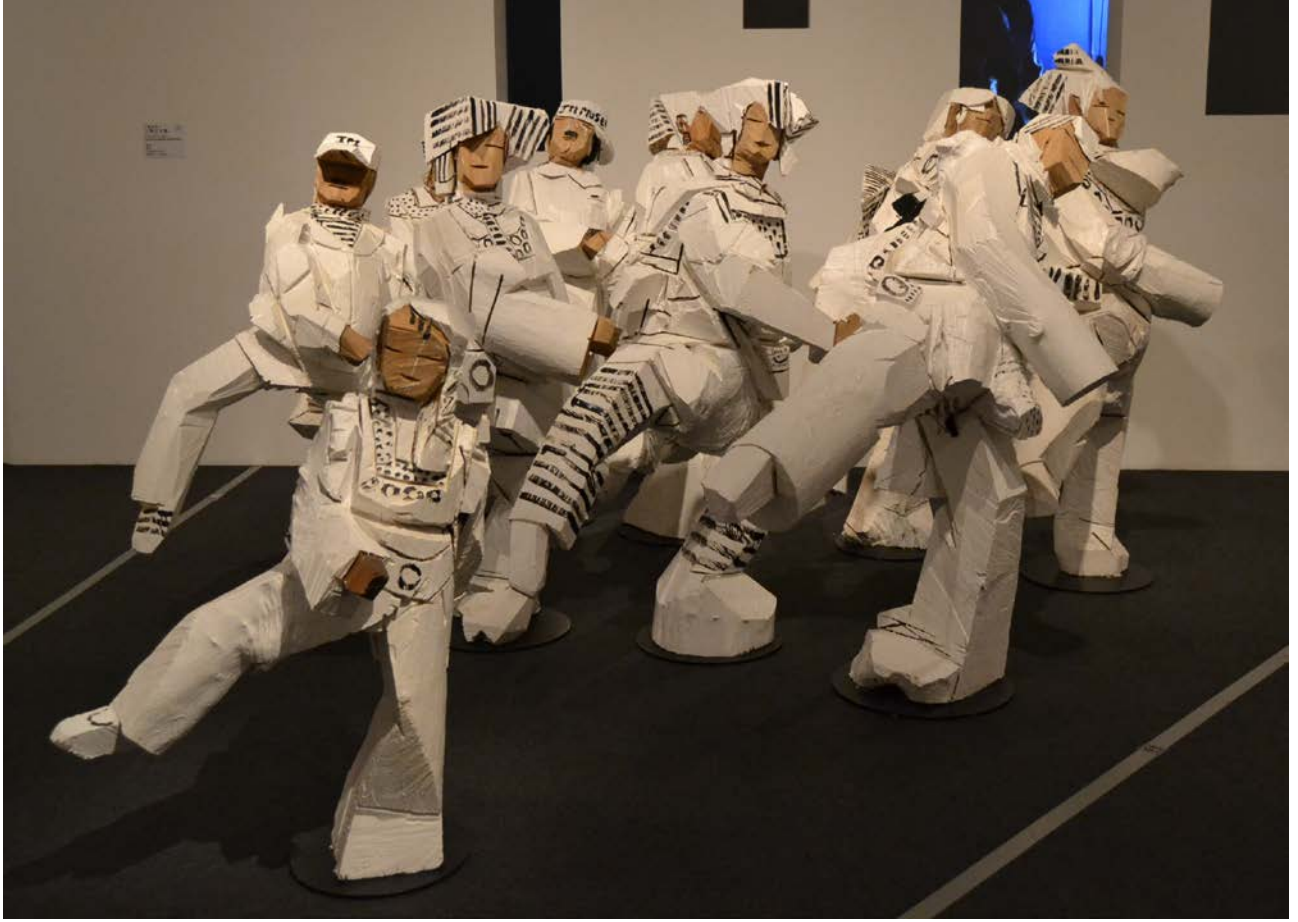
gittiği New York'taki bir garajda Living World (*Yaşayan Dünya*) serisini üretmeye başlamıştır. Aynı sene, New York'ta bulunan Max Hutchinson Galeri'sinden kişisel bir sergi açması için davet almıştır. Bu sergideki tüm çalışmalarının satılmasını ise o dönemki galeri müdürü Sally Heller bir mucize olarak yorumlamıştır. Ancak *Yaşayan Dünya* son derece geniş ve genel bir olgudur ve *Tai Chi* gibi felsefi açıdan güçlü ve zengin bir konuyu işledikten sonra günlük yaşamdan kesitleri yansıtmak sanatçı için mücadele gerektiren bir aşama olmuştur. Büyük straför kütlelerine elektrikli ve demir testere ile dinamik ve güçlü bir ifade verdikten sonra bronz dökümünü aldığı eserlerini büyük bir hızla üretme eğiliminde olan Ju Ming için hayattan rastgele kareler yansıtmak çok kolay olmamıştır. Ancak, ister ufak bir seramik obje, ister çelik plakalar ile üretilmiş bir heykel veya polyester üzerine bronz döküm olsun, bu hızlı üretim aşamasında Ju Ming yaratıcılık açısından tamamen özgür hale gelmiş ve daha büyük atılımlarda bulunma şansı elde etmiştir. *Yaşayan Dünya* da doğası bakımından bu dinamizme çok uygun bir tema haline gelmiştir. Çünkü insanlar, olaylar, yaşananlar hızla yerlerini başkalarına bırakmakta ve hayat sürekli akmaya devam etmektedir. Ju Ming'in, artık kendisini kısıtlamaya başladığını düşündüğü *Tai Chi* serisinin ardından, kendini özgürce ifade edebileceği ve tüm potansiyelini sergileyebileceği sonsuz yaşam alanlarına yönelme sebebi de, günlük hayatın bu özelliğinden kaynaklanmıştır. (Xuan, 1999: 73)

Ju Ming hem yaşamında hem de sanatında doğayı temel çıkış noktası olarak benimsemiştir ve *Yaşayan Dünya* bu yaklaşıma en paralel iç dinamiğe sahiptir. Sanatçı doğayı insani faktörlerden bağımsız bir olgu olarak algılamamış, insanın da aslında doğanın kendisi olduğuna ve insanların günlük yaşam rutinlerinin de doğanın bir parçası olduğuna inanmıştır. Dolayısıyla Ju Ming estetik anlayışını günlük hayata entegre etmeyi amaçlamıştır. Böylece sanat ile yaşamı birbirine kaynaştırmanın mümkün olacağına inanmıştır. Bunun yanı sıra Ju Ming, ancak kendi çağdaş zamanını ve güncel olayları en doğru şekilde kavrayabildiğini ve yorumlayabildiğini savunmuştur. Başka bir deyişle eserlerinde, yaşadığı anı, kendi tarihi dönemini aktarmıştır. Ju Ming'in hocası Yuyu Yang da öğrencisinin *Ulusçu* serisinden *Tai Chi* ve ardından da *Yaşayan Dünya* serisine geçerek yakaladığı aydınlanmayı, onun geçmişinden ve kendi sınırlarından kopmayı başardığı bir çağdaşlaşma anı olarak yorumlamıştır. Yuyu Yang'a

¹ Nativist Serisi, Ju Ming'in, bir zanaatkar olarak çalıştığı dönemde, gerçekçi bir ifade tarzı ile kırsal hayatı yansıttığı eserlerinden oluşmaktadır.

² Tai Chi (*Mükemmel Yüce Güç*): Temellerinin M.Ö. 2000 senesinde Hindistan'da yoga egzersizleri ile paralel olarak atıldığına inanılan içsel savaş sanatı ve fiziksel egzersizler bütünüdür. Kişinin hem doğadan esinlenilmiş bir zerafetle kendini savunması hem de sağlıklı kalması felsefesine dayanır. Çin Yuan Hanedanlığı (1276-1368) döneminde yaşamış Daocu bir bilge olan üstat Chang Sang Feng'in bu uygulamanın kurucusu olduğuna inanılır. (Chia, 2005: 6)

göre Ju Ming, değişim ve yenilik konusunda daima cesur bir tavır ortaya koymuş ve yeni konulara odaklanmanın yanı sıra yeni malzemeleri de keşfetmekten ve kullanmaktan hiçbir zaman çekinmemiştir. (Sullivan&Murphy, 1996:189)



Şekil 2. Tai Chi Boksü Yapanlar – 2009 - Kafuru Ağacı Heykel - Birebir Boyut (Funda Altın, 2014)



Şekil 3. Spor – 1987 Bakır - 220x90x195 cm (Funda Altın, 2014)

Ju Ming doğayı sürekli arka planda tutarak günlük yaşamı gözlemlemiş ve vardığı sonuçları, çarpıcı malzeme çeşitliliğini dinamik yapıdaki heykelleri ile bir araya getirerek, üç boyuta aktarmayı başarmıştır. Sanatçının 1985'te üretmeye başladığı Sports (*Spor*) serisi bu ifadeye örnek teşkil eden heykellerden oluşmakta ve bir bakıma içinde yaşadığımız çağdaş dünyaya ışık tutmaktadır. Tayvan'da 1980'lerde yaşanan ekonomik değişim sonucu yeni bir orta tabaka oluşmuş ve tüketim akımı başlamıştır. Alışveriş merkezleri, fastfood restoranlar ve sanat müzeleri türemiş, aynı zamanda spor da oldukça popüler hale gelmiştir. Ju Ming'in *Spor* serisi de bu döneme dikkat çekmektedir. (Lee, 1998: 44)

Ju Ming'in tasarımlarında hem halk sanatlarının dünyevi ve gerçekçi niteliklerini hem de modern sanatın yenilikçi ruhunu görmek mümkündür. Ju Ming Müzesi'nde 2013 yılında gerçekleştirilen 'Ustalar ile Sohbet' seminerinde Cloud Gate Dance Theatre of Tayvan'ın³ kurucusu Lim Hwai-min, Ju Ming'in, akademik eğitim almamış olmakla birlikte, olayları gözleme ve farklı malzemeleri büyük bir beceri ile işleme yeteneği sayesinde tamamen kendine özgü bir sanatsal ifade dili geliştirdiğini söylemiştir. Sanatçı, *Ulusçu* serisinde, kumda oynayan genç bir kızı ve çiftlik hayatını tasvir ettiği erken dönem işlerinin ardından bir tabur asker yaratarak ne kadar büyük ve hızlı bir değişim geçirdiğini göstermiştir. Üstelik askerlerin dingin yüz ifadeleri izleyiciye bir baskıyı hatırlatmaktan ziyade içten duygular aktarmaktadır. Bu da Ju Ming'in günlük yaşamdan

³ Tayvan Bulut Geçidi Dans Tiyatrosu 1973 yılında koreograf Lim Hwai-min tarafından kurulmuş bir modern dans topluluğudur. İsmi bilinen en eski Çin dansı olan 'Cloud Dance'ten (*Bulut Dansı*) alan tiyatronun bünyesinde 24 dansçı bulunmaktadır. Grup antik estetiği modern danslara yansıtmaktadır. (Cloud Gate Dance Theatre of Taiwan, 2015)

esinlenerek ürettiği eserlerde aslında onun gözlemleri sonucu ulaştığı bir aydınlanmaya işaret etmektedir. (Chen-ching, 2014: 42). Bu ve benzer örneklere, sanatçının 2010 tarihinde Çin Ulusal Müzesi'nde açtığı sergi sırasında, müzenin o dönemki müdürü Fan Di'an bir açıklama getirmiştir. Fan'a göre Ju Ming sadece yetenekli bir heykeltıraş değil, aynı zamanda gerçeklere dair yaptığı keskin gözlemlerini nüktedan, masumane ve pozitif bir bakış açısı ile yansıtma ayrıcalığına sahip bir sanatçıdır. Üstelik bunu büyük kütleler üzerinde yaptığı kaba ve basit yontmalar ile gerçekleştirmiştir. Son derece minimalist bir yaklaşım ile malzemeye aktardığı kıvrım ve kesitler, yarattığı karakterlerin çarpıcı beden dillerine etkileyici birer ifade olarak yansımıştır. Bu da onun modern sanat dünyasında figüratif sanatın ustası olarak adlandırılmasını beraberinde getirmiştir. (Zhu Linyong, 2010).

Ju Ming uluslararası boyutta kabul ve saygı gören ilk Tayvanlı heykeltıraş ve uluslararası modern sanat seviyesine ulaşmayı başarmış az sayıdaki Çinli sanatçıdan birisidir. Sanat çevreleri bu başarıyı sanatçının azmine, benzersiz yeteneğine ve ait olduğu kültürün yanı sıra bu kültürün kendine has özel detaylarına yaptığı vurguya bağlamaktadır. Eserleri çok çeşitli ülkelerde sergilenmiş ve sergilenmekte olan, sanat eseri satış müzayedelerinde rekorlar kıran Ju Ming bu anlamda küresel bir sanatçı olarak görülmektedir. Tarihi alt yapısı bakımından büyük ölçüde Batının etkisi altında olan ve bir dönem Japon işgaline maruz kalan Tayvan için Ju Ming gibi daima ülkenin kültürünü vurgulayan ve öz değerlerine tüm eserlerinde yer veren ama aynı zamanda küreselleşmiş olan bir sanatçıya çok büyük saygı duyulmaktadır. Bu bağlamda Taipei'deki Fu Jen Katolik Üniversitesi Ju Ming'e 2003 senesinde Sanatta Fahri Doktor ünvanını vermiştir. 2004 senesinde de Tayvan Hükümeti Ju Ming'e, sanat ve kültür alanında Tayvan'da verilen en saygın ve üst derece ödül olan Kültür Ödülü'nü layık görmüştür. (Chen-ching, 2014: 60)

2.1. Juming Müzesi



Şekil 4. Juming Müzesi (Chen-ching, 2014)

Sanatçı 1987 yılında Tayvan'ın New Taipei kentinde bulunan ve kendisine ait Juming Museum (*Juming Müzesi*) adlı bir müzenin inşaatına başlamıştır. 12 sene sonra 1999 yılında müzenin inşaatı tamamlanmış ve müze halka açılmıştır. (Şekil 4) Yaklaşık 12 hektar alan kaplayan müze, açık ve kapalı sergi alanlarının yanı sıra konferans ve etkinlik salonlarından oluşmaktadır. Müzede sergilenen eserlerin % 80'i açık havada - müzenin geniş bahçesinde- sergilenmektedir. Müzede *Ulusçu*, *Tai Chi* ve *Yaşayan Dünya* serilerine ait eserlerin yanı sıra Ju Ming'in, B. Buffet, Picasso, Andy Warhol, Milo, Liao Ji-chun, Kuo Po-chuan, Yang Shan-liang, Hung Jui-lin gibi diğer ünlü sanatçıların eserlerinden oluşan koleksiyonu da sergilenmektedir. Juming Müzesi'nde sanatçının

3000'den fazla eseri bulunmaktadır ve buradaki eserlerin sayısı artmaya devam etmektedir. Müzenin açık havada yer alan Tai Chi Meydanı'nda sanatçının bu serideki eserleri, İnsanlar Meydanı'nda *Yaşayan Dünya* serisi ve kapalı Ana Salon'da da Ju Ming'in ahşap yontma heykellerinin yanı sıra hocaları Lee Chin-chuan ve Yuyu Yang'a ait eserler sergilenmektedir. Ayrıca Ju Ming'in en büyük oğlu Ju Chun da ünlü bir heykeltıraştır ve müzenin bahçesinde Chun'a ait '*Fermuar*' serisi⁴ heykeller de yer almaktadır. (Crook, 2014:139)

Ju Ming çirak olarak başladığı kariyerini uluslararası çapta tanınan bir heykel sanatçısı olarak sürdürdüğünden, deneyim ve desteğin yeni yetişmekte olan sanatçılar için önemine inanmaktadır. Bu müzenin bir amacı da genç sanatçıları profesyonel sanat platformunda bir araya getirmek, ön plana çıkarmak ve halkın farklı sanat alanlarına dair bilincini arttırmaktır. Müzede her sene düzenlenen sergilerde özellikle özgün, yenilikçi, avantgarde⁵ ve güncel işlerin tercih edilme sebebi de Ju Ming'in çağdaş sanat anlayışından kaynaklanmaktadır. Juming Müzesi'nde 2004'ten bu yana, ağırlıklı olarak çocukların ve gençlerin içinde yer aldığı çok çeşitli sanat etkinlikleri düzenlenmektedir. (Kaynak: <http://www.juming.org.tw> Erişim: 19.04.2015)

3. Ju Ming'in 2014 Hong Kong Sergisi: 'Sculpting the Living World' (*Yaşayan Dünyaya Şekil Vermek*)

Sanatçının 28.02-15.06.2014 tarihleri arasında Hong Kong Sanat Müzesi'nde⁶ gerçekleşen ve en geniş çaplı kişisel sergisi olan '*Sculpting the Living World*', üretimleri 30 senedir devam eden, farklı heykel malzemesi ve tekniğinin

⁴ Ju Chun'un Juming Müzesi'nde sergilenen işleri arasında, *Fermuarlı Nilüfer Havuzu*, *Fermuarlı Kaya* ve *Fermuarlı Çadır* adlı eserleri yer almaktadır.

⁵ Avant-garde: Özellikle sanat ve edebiyat alanlarında, Modern ve Postmodern dönemlerde ortaya çıkan, yeni ve genelde şaşırtıcı fikirler; 'güncel' ve 'son moda'ya uygun' eserler üreten kişiler için kullanılan Fransızca kökenli bir sanat terimidir. (Cottingham, 2013:1)

⁶ Hong Kong Sanat Müzesi (Hong Kong Art Museum), 1962 senesinde Çin Halk Cumhuriyeti'nin Kültür ve Sosyal İşler Servisi tarafından kurulmuştur. Müzenin koleksiyonunda bugün, Çin resimleri ve hat sanatından antik Çin hazine ve sanat eserlerine kadar 16.000 parça sanat eseri

kullanılması ile üretilmiş 120 parça ahşap, bronz, seramik, taş, çelik ve strafor sanat eserinden meydana gelmiştir. Tüm eserler *Yaşayan Dünya* serisine ait olup, sergilenen eserler günlük yaşamdan, insanların ailelerindeki ve toplumdaki farklı rollerinden kesitler sunmuş, bunun yanı sıra sergide sanatçının erken dönem eserlerine de yer verilmiştir. Sergi organizasyonu, Hong Kong Sanat Müzesi ve Juming Müzesi tarafından ortak olarak gerçekleştirilmiştir.

Sergi kapsamında Ju Ming'in *Yaşayan Dünya* serisine ait, *The Affectionate World (Şefkatli Dünya)*, *The Floating World (Değişken Dünya)* ve *The Carefree World (Gamsız Dünya)* serileri altında yer alan heykelleri sergilenmiştir. (Sculpting the Living World, 2014: 6, 7)

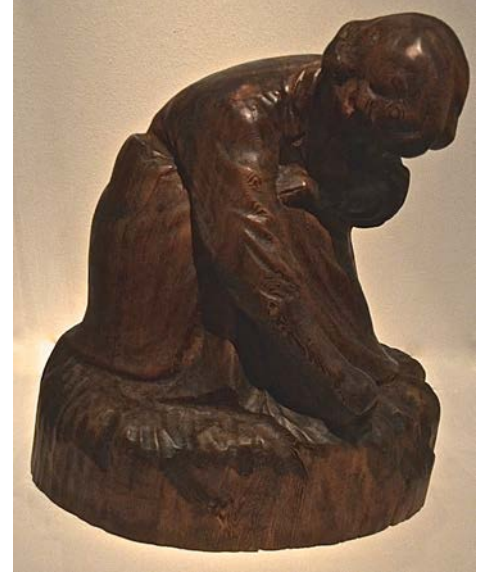
3.1 Ju Ming'in 2014'te Hong Kong Sanat Müzesi'nde Sergilenen Heykelleri

3.1.1. Ulusçu Serisi (1976)

Sanatçı kariyerinin ilk yıllarında daha çok klasik ve realist bir heykeltıraş olarak çalışmış, ahşap ve bronz döküm gibi (Rodin ve Michelangelo'nun tarzından etkilenerek yarattığı köy yaşamı, hayvanlar, dini betimlemeler ve Çinli filozof Konfüçyüs üzerinde yoğunlaşan) heykeller üzerinde çalışmış ancak bu zanaat odaklı faaliyetlerinin sanatsal anlamda kendisini ileri taşımayacağına inanarak *Tai Chi* serisini üretmeye başlamış ve bugün bilinen kendi tarzını yaratmıştır. Yarı soyut figüratif bir yaklaşım ile üretilmiş olan bu eserler yakından bakıldığında ince detaylar sunmakta, uzaktan bakıldığında ise soyut bir ifade içermektedirler. Bu grupta yer alan başlıca eserleri Buffalo (*Bufalo*), Kuan-Kung⁷, Little M-Tsu (*Küçük M-Tsu*), Indulgent Mother (*Hoşgörülü Anne*), (eşini betimlediği) Girl Playing with Sand (*Kum ile Oynayan Kız*) ve Oxcart (*Kağni*)'dir. (Taiwan Gov. Inf. Off., 2004: 296)



Şekil 5. Küçük M-tsu - 1972
Çalıkavak Heykel - 39 x 50 x 38 cm
(Funda Altın, 2014)



Şekil 6. Kum ile Oynayan Kız - 1961
Katranağacı Heykel - 41 x 36 x 26 cm
(Funda Altın, 2014)

3.1.2 Yaşayan Dünya ve Tai Chi Serisi

1976 tarihli *Ulusçu* serisinden sonra sanatçının ruhani konumu değişmeye başlamış, hayatı daha iyi yorumlamaya başlamıştır. Ju Ming, aynı sene üretmeye başladığı *Tai Chi* serisini 2000'de ürettiği *Tai Chi Arch (Tai Chi Kemer)* adlı eseri ile tamamladığını duyurmuştur. Doğu felsefesinin ileri sürdüğü, insanın doğanın bir parçası olması etkinliğine dayanan bir savaş sanatı olan *Tai Chi*'yi uygulayan insan sahnelerinden oluşan bu serinin ardından sanatçı 1980'de New York'a gitmiş ve eski bir garajda *Yaşayan Dünya* serisini üretmeye başlamıştır. *Yaşayan Dünya* serisi ilk defa 1980'de Amerika, New York'ta Max Hutchinson Gallery'de sergilenmiştir ve renkli

bulunmaktadır. Müze, uluslararası karakterini korumak ve Çin halkının çağdaş sanata olan duyarlılığını pekiştirmek amacıyla modern sanat salonlarında düzenli olarak, her alandan yerli ve yabancı sanatçının sergilerine yer vermektedir. (About the Museum, 2015)

⁷ *Kuan-Kung*, Han Hanedanlığı döneminde yaşamış, iç savaş sırasında savaşarak hanedanlığın yıkılmasına sebep olduğuna ve hastalık taşıyan kötü ruhları kovduğuna, günümüzde ise tüm işletmeleri, iş adamlarını, güvenlik güçlerini ve ülkenin sınırlarını koruduğuna inanılan 'Savaş Tanrısı'dır. (Chamberlain, 2009:86)

heykellerden oluşan seri 2007'den itibaren siyah-beyaz ve daha sade bir ifade tarzı benimsemeye ve form estetiğinden ziyade estetik felsefesini sorgulamaya başlamıştır.

Tai Chi ve *Yaşayan Dünya* serileri ile sanatçı olayları hem uzaktan hem de olayların içinden izleyen birinin gözünden aktarmayı amaçlamıştır. *Yaşayan Dünya* serisinde sanatçı bu felsefeyi, *Şefkatli Dünya* grubunda kendisini olayları içeriden izleyen, *Değişken Dünya*'da ise dışarıdan izleyen biri konumunda tutarak gerçekleştirmiştir. *Ulusçu* serisi dahil tüm bu seriler aslında *Yaşayan Dünya*'nın birer parçasıdır ancak sanatçıya göre *Yaşayan Dünya* ve *Tai Chi* serileri daha çok modern ve çağdaş hayatı betimlemektedirler. Sanatçı 30 sene önce başladığı serinin üretimine günümüzde de hala devam etmektedir. (Chen-ching, 2014: 32)

Sanatçı *Tai Chi* serisi ile sanat camiasında elde ettiği başarıyı, seriye ait *Tai Chi Shadow Boxing Pair (Tai Chi Gölge Boksü Çifti)*, adlı eserini 2004 senesinde Taipei'de gerçekleştirilen Ravenel Bahar Müzayedesinde yaklaşık 263.000 Amerikan dolarına satarak kayıtlara geçirmiş ve Çin heykel sanatında yeni bir rekor kırmıştır. Bu satış ile sanatçı sadece Sotheby's New York'ta 243.000 dolara sattığı *Split Tai Chi (Tai Chi Yıkıcı Darbe)* adlı eserinin satış bedelini geçmekle kalmamış, dünyadaki yaşayan Çinli heykeltıraşlar arasında en yüksek satış fiyatı rekorunu da kırmıştır. Çin sanat piyasasında heykel satışları hiçbir zaman güçlü olmamış olsa da özellikle yeni binyıl ile birlikte Ju Ming'in eserleri, yer aldıkları tüm müzayedelerde satılmış, hatta müzayedeciler tarafından açık arttırma öncesi birer reklam ürünü olarak kullanılmışlardır. (Odile Chen, 2004) Ju Ming'in 1985 senesinde ürettiği *Tai Chi Single Whip Dip (Tai Chi Tek Kırbaç)* adlı eseri de 2014'te Bornhams Hong Kong müzayedesinde 180.000 Amerikan dolarına alıcı bularak açılış fiyatının yaklaşık iki katına satılmıştır. (Bonhams Art+Auction, 2014:79)

3.1.3 Yaşayan Dünya: Şefkatli Dünya

İnsan ilişkisi ve eğilimleri üzerinde odaklanan bu eser grubunda sanatçı, insanların toplumdaki rollerini ve bu rollerin beraberlerinde getirdikleri karmaşık duygu durumlarını aktarır. Eserler, her bir sosyal katman içerisinde bireylerin kişisel rolleri, statüleri ve davranış biçimleri üzerinde yoğunlaşır. Sanatçı kendi rol, ilişki ve duygularını da betimleyerek bu dünyanın bir parçası haline gelir. *Third Generation (Üçüncü Kuşak)* adlı eser grubunda Ju Ming ailenin maneviyatı, çocuklar ve torunlar ile ebeveynleri arasındaki sevgi ve beklenti odaklı duygulara odaklanır. Bu eserlerde sanatçı detaya girmekten ziyade güçlü bir yontma tekniği kullanarak derin duyguları aktarmaya çalışır. Canlı ve dinamik heykeller ile Ju Ming birey ve toplum arasındaki ilişkiyi naif bir şekilde gözler önüne serer. *Armed Forces (Silahlı Kuvvetler)*, *Scientist (Bilim Adamı)*, *The Third Generation (Üçüncü Kuşak)* ve *Father and Son (Baba ve Oğul)* bu grubun temel eserleridir. (Ju Ming Works Reflect Everyday Life, 2014)

3.1.4 Yaşayan Dünya: Değişken Dünya

İnsan üzerine odaklanan *Yaşayan Dünya* serisinde sanatçı günlük hayattan anlık sahneler ve gelişigüzel insan figürleri seçer. Bu seride, tek bir bireyi, birkaç insandan oluşan küçük grupları veya kalabalık insan gruplarını tasvir eden kalabalık heykel grupları görmek mümkündür. Birlikte zaman geçiren aileler ve çocukları, kuyrukta bekleyen insanlar (Şekil 7) ve maneviyatları yüzlerine yansımış askerlerden, oyun oynayan, sohbet eden, oturan veya koşan sıradan veya sıradışı insanlara kadar tüm heykeller toplumu yansıtmaktadır.



Şekil 7. Aşşap Heykel - 1997 - 102 x 199 x 720 cm
(Funda Altın, 2014)

Kaba bir yontma tarzı ile üretilen eserler aynı zamanda insanların duygu durumlarını incelikle aktarmaktadır. Sanatçının amacı, dünyayı kendi algıladığı şekilde izleyiciye aktarmak ve yaşadıkları ana çağrışım yapmaktır. Ju Ming bu seride eserlerinin konusunu sınırlamaz, yaşamın her anından farklı duygu ve durumları aktarır. (Chen-ching, 2014: 14, 36)

Tüm bu heykeller belli bir insan grubunu ve hayat hikayesini betimler ancak izleyicinin kendi belleğinde bu görüntüleri tekrar işleyip kendi geçmişi ve hayatı ile bağlantı kurmasını sağlar. Bu seride yakın plan yerine genel bir sahne görüntülenir. Farklı insan grupları, sanatçının gözünden aktarılır. Örneğin çarşıda, sokaklarda gezen insanlar, kuyrukta bekleyenler gibi insan topluluklarının yaşadığı an, o anda ne hissettiklerine veya kişisel altyapılarına dair ipuçları verilmeksizin objektif bir gözle aktarılır.



Şekil 8. Ahşap Heykel – 1996 - 132 x 194,5 x 82 cm (Funda Altın, 2014)

Karakterler bir yandan sanki birşeyler düşünüyormuş veya ortada bir olay varmış izlenimi yaratırken, diğer yandan da oldukça nötr bir ruh hali sergilerler. Dolayısıyla aynı anda hem birçok çağrışımında bulunurken hem de sanki aslında hiçbir şey olmuyormuş duygusu yaratırlar. Tüm bu irili ufaklı insan toplulukları geçmişsiz ve geleceksizdir. Çünkü günlük hayatın bir sonu yoktur ve hayat sürdüğü müddetçe sonsuz insan sahneleri ortaya çıkar. Bu seri dahilinde sanatçı binlerce insan figürü yaratmıştır.

Bu serideki eserler çok farklı malzeme ve tekniği kapsamaktadır: ahşap yontma, bronz/bakır döküm, seramik, çelik, sünger ve strafor sanatçının kullandığı temel malzeme ve teknikler arasında yer almaktadır. (Hong Kong Sergi Açıklama Metni, 2014)

Bu serideki eserler; Painted Wood [*Renkli Ahşap*] (1981-), Modern Girls [*Modern Kızlar*] (1981-), Human Cube [*İnsan Küpü*] (1981), *Seramik Eserler* (1983-), sünger üstüne bronz döküm *Spor* (1987), sünger üstüne bronz döküm *Balerin* (1991), *Çelik Eserler* (1993-), Middle-aged Woman [*Orta Yaşlı Kadın*] (1995-), Ordinary [*Sıradan*] (1995-1996), Lining Up [*Sıraya Girmek*] (2002), Gentlemen [*Beyefendi*] (2003), Monk [*Rahip*] (2006), Skirt Story [*Etek Hikayesi*] (2006), White Painted [*Beyaz Renkli*] serisi (2007-), White Painted Ordinary [*Beyaz Renkli Sıradan*]

(2009), Human Practising Tai Chi Boxing [*Tai Chi Boksı Yapanlar*] (2009), Swimming [*Yüzmek*] (2009) ve *Paraşüt*'ten (2010) oluşur. (Chen-ching, 2014: 37) (Şekil 9-11)



Şekil 9. Rahip – 2006

100x48x40,5 cm/86,5x39x37 cm/115x83x51 cm - Kafur Ağacı Heykel (Funda Altın, 2014)



Şekil 10. Etek Hikayesi - 2006

94,8x59,4x46 cm – Bakır (Funda Altın, 2014)



Şekil 11. Yüzmek - 2009

147x66,6x64 cm – Çelik (Funda Altın, 2014)

3.1.5 Yaşayan Dünya: Gamsız Dünya

Gamsız Dünya serisi, kafesler ve anahtarlar üzerinde yoğunlaşan Imprisonment (*Hapis*) ve Cube (*Küp*) serilerinden oluşur. Ju Ming insanoğlunun var olduğu andan itibaren, sosyal yapı ve sistemlerin sunduğu kafeslere hapsediğini ve varlığının zaman ile sınırlı olduğunu savunur. Her ne kadar çoğunlukla bu kafeslerden kaçmak mümkün olmasa

da, kişi kendi özüne dönmeli ve sınırları ile yüzleşmelidir. Bu serideki eserler de insanoğlunun kendini veya başkalarını özgürlükten mahrum bıraktığı anları sorgular. İnsan bir yandan toplumdaki rolü, ilişkileri ve duygularından dolayı belli sorunlar ile karşılaşırken (kafes) öte yandan seçim yapma şansına sahiptir (anahtar).

Hapis ve Küp, Ju Ming'in sanat hayatında bir dönüm noktasıdır. Sanatçı, doğa ötesi kavramları yorumlamak amacıyla form estetiğinin ötesine geçerek yaşamı, semboller, metaforlar ve betimsel bir üslup ile felsefi açıdan sorgular. Hayatın anlamı ve nereden geldiğimiz gibi sorgulamaları içermesi bakımından Rodin'in (1840-1917), - 1880 ile 1917 yılları arasında üretilmiş olan- *Gates of Hell* adlı heykel çalışmaları ile kıyaslanabilecek bu eserler özgürlük ve yaşam tarzının seçimi konularını tartışır. Bu seçim, kişinin yaşamının özgür olup olmayacağını belirler. Bu grupta kullanılan kafes unsuru sanatçının, hayatın zaman ile sınırlı olduğu ve insanların sosyal yapı ve kurumların dayattığı kafesler içine hapsediği düşüncesini vurgular; sanatçıya göre insanlar bu kafeslerden tam anlamıyla kurtulamazlar, tek yapabilecekleri kendi özyüklerini ve sınırlarını kavramalarıdır. Ju Ming şöyle bir ifadede bulunur:

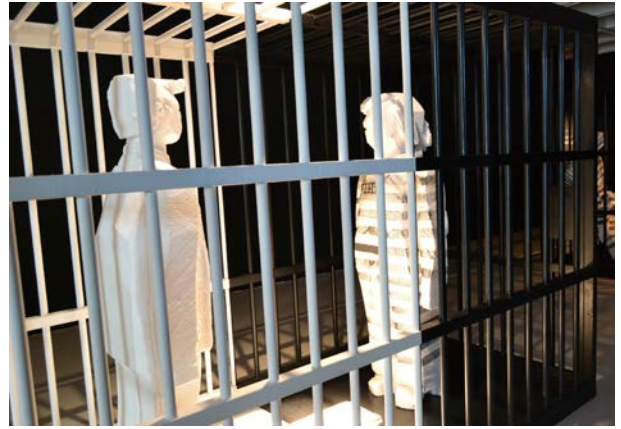
İnsanoğlu aynı anda hem en zeki hem de en ahmak, hem en nazik hem de en şeytani, hem en ümitsiz hem de en hayat dolu yaratıktır. Zeki, ahmak, nazik veya şeytani olmak bir anda verilecek bir karara bağlıdır. Cehennem bu dünyadadır ama aynı dünyada cennet de vardır. Hangi yolu seçeceği tamamen insanın kendi ellerindedir. (Hong Kong Sergi Açıklama Metni, 2014)

3.1.5.1 Hapis ve Küp

Üç eserden oluşan *Hapis*, 'Tutuklu', 'Tutukluluk' ve 'Kendi Kendini Tutuklama' kavramlarını tartışır. Siyah kafes dışarıdan kilitlemiştir ve tutukluların bu kafesin içine kapatıldıkları ve kafesten çıkmalarının imkansız olduğu izlenimini vermektedir. İçinde yeni evli çiftin bulunduğu beyaz kafes ise sosyal sistemleri ve fikrîsel tutukluluğu ifade eder. (Şekil 12) Sanatçının kasten kafesin kapısının içinde sergilediği anahtar ise kafesteki bireylerin aslında kendilerini hapsedtiklerini ortaya koyar. Bu eser grubunda yer alan üçüncü kafesin ise yarısı siyah yarısı ise beyazdır. (Şekil 13) Siyah kısım fiziksel, beyaz kısım ise zihinsel anlamda hapsedilmiş bireyi temsil eder. Her iki kısım arasında ayırıcı bir eleman olmayışı, her iki bireyin de içinde buldukları durumdan tamamen kendilerinin sorumlu olduğunu ve aslında kendi kendilerini hapsedtiklerini ifade eder. (Hong Kong Sergi Açıklama Metni, 2014)



Şekil 12. Hapis – 2009 – Çelik ve Strafor
210x250x150 cm (Funda Altın, 2014)



Şekil 13. Hapis – 2009 - Çelik ve Strafor
210x300x150 cm (Funda Altın, 2014)

3.1.5.2 Küp

Bireyin kendi kendisini sınırlaması ve hapsedmesi kavramlarına dayanan *Küp* serisi iki eserden oluşur. Sanatçı bu iki eser ile insanların baskı, yükümlülük, savaş ve istila gibi, düşüncelerimizi farklı yönlere saptıran yapay meseleler yarattığını ifade eder. Dolayısıyla insanoğlunun 'aşırı' medenileşmesinin felaket ile sonuçlandığını düşündürür. Ju Ming'e göre insanoğlu önce kafesi yaratmış sonrasında ise kendisini bu kafesin içine hapsedmiştir. Oysa tek yapması gereken doğaya itaat ederek dengeyi korumaktır. (Hong Kong Sergi Açıklama Metni, 2014)

4. Sonuç

1938 doğumlu Ju Ming bugün 77 yaşındadır. Heykel alanında 15 yaşında çırak olarak başlayan meslek kariyeri, 52 sene boyunca bugüne kadar hiçbir kesintiye uğramamıştır. Formal bir sanat eğitimi almamış olmakla birlikte sanatçı erken yaşta yolunu çizmiş ve bir heykeltıraş olarak kendini mesleğine adamaya karar vermiştir. İlk yılları bir

zanaatkar olarak geçen kariyerinde hangi aşamaya geldiğini ve aslında gerçekte ne istediğini anlamak sanatçının uzun yıllarını almıştır. Hem ailesinin hem de içinde yaşadığı Çin kültürünün o dönemki maddi ve felsefi koşulları da bu sürecin yavaşlamasında etkin olmuştur. Tai Chi dövüş sanatlarına duyduğu ilgi doğrultusunda 1976'da *Tai Chi* serisi heykellerini üretmeye başlaması ve 1980'de New York'a giderek sanatına yeni bir stil kazandırması meslek hayatındaki dönüm noktası olmuştur. Bu serinin hemen ardından New York'ta üretmeye başladığı *Yaşayan Dünya* serisi sanatçının etiketi haline gelmiş ve bugüne kadar 30 senedir süren 3000 civarı heykelin doğmasını sağlamıştır. *Tai Chi* gibi sınırları belli bir konudan *Yaşayan Dünya* gibi içinde sonsuz konular barındıran bir olguya geçmek ise sanatçı için oldukça zorlu bir süreç olmuştur. Ancak sanatçı doğayı ve insanları algılayış felsefesini eserlerine yansıtmaya başladığı andan itibaren sayısız 'insan halleri' heykellerinde hayat bulmaya başlamıştır. Yaşayan Dünya söz konusu olduğundan sanatçı için artık bir sınır kalmamıştır. Kuyrukta bekleyen insanlardan bir tabur askere, motorsikleti ile gösteri yapan bir motorcudan sokak kenarında oturmuş dedikodu yapan mahalleli kadınlara kadar toplumdun her an ve katmanı Ju Ming'in heykellerinin konusunu oluşturmuştur.

Ju Ming'in kendine has sanat felsefesi, Doğu ve Batı kültürlerine ait sanatsal sentezi ve sahip olduğu üstün bir malzeme şekillendirme becerisi ile yarattığı yarı figüratif-soyut heykelleri dünyanın pek çok farklı köşesinde sergilenmiş ve gerek Batı, gerekse Doğu sanat otoriteleri tarafından tasdiklenerek büyük övgüler almıştır. Bu tutum da eserlerinin önemli sanat müzayedelerinde ulaştığı satış rakamları ile onaylanmıştır.

Son derece üretken, aktif, çevresi ile ilgili ve heykellerinde nüktedan bir ifade tarzına sahip olan Ju Ming, günümüzde de sanat çevrelerinde yankı uyandıran heykellerini üretmeye devam etmektedir.

KAYNAKÇA

- About the Museum. Hong Kong Museum of Art. 2015. http://hk.art.museum/en_US/web/ma/about-the-museum.html. (Erişim: 01.05.2015)
- Acton, Michael W. 2009. *Eternal Spring: Taijiquan, Qi Gong, and the Cultivation of Health, Happiness and Longevity*. Londra, İngiltere: Jessica Kingsley Publishers.
- Alex Lai. 17 Mart 2014. Prison Break: Ju Ming at Hong Kong Museum of Art. Sotheby's. <http://www.sothebys.com/en/news-video/blogs/all-blogs/eye-on-asia/2014/03/prison-break-ju-ming-hong-kong-museum-of-art.html>. (Erişim: 20.04.2015)
- Bonhams Art+Auction*. Cilt 37, Sayı 11 (Temmuz/Ağustos 2014): 79.
- Chamberlain, Jonathan. 2009. *Chinese Gods: An Introduction to Chinese Folk Religion*. Hong Kong: Blacksmith Books.
- Chen-ching, Lin. 2014. *Ju Ming-Sculpting the Living World*. The Government of Hong Kong, Leisure and Cultural Services Department.
- Chia, Mantak & Li, Juan. 2005. *The Inner Structure of Tai Chi-Mastering the Classic Forms of Tai Chi Kung*. Vermont, ABD: Destiny Books.
- Cloud Gate Dance Theatre of Taiwan. 2015. *Cloud Gate Company Reviews*. <http://site.cloudgate.org.tw/eng/>. (Erişim: 26.04.2015).
- Cottington, David. 2013. *The Avant Garde: A Very Short Introduction*. Oxford, İngiltere: Oxford University Press.
- Crook, Steven. 2014. *Taiwan*. İngiltere: Bradt Travel Guides Ltd. 2. Basım
- Funda Altın Fotoğraf Arşivi. 05.04.2014. Hong Kong Museum of Art: Sculpting the Living World - 28.02-15.06.2014.
- Ho Ch'uan-Hsing. "Ju Ming: International Chinese Sculptor". *Arts of Asia*. Cilt 1, Sayı 6 (Kasım/Aralık 1986): 122.
- Hong Kong Sergi Açıklama Metinleri. 05.04.2014. Hong Kong Museum of Art: Sculpting the Living World - 28.02-15.06.2014. Funda Altın Sergi Fotoğraf Arşivi.
- Huang Lijie. 19 Ocak 2014. 6 artists to look out for at Singapore Art Week. The Sunday Times. <http://www.straitstimes.com/lifestyle/visual-arts/story/6-artists-look-out-singapore-art-week-20150119>. (Erişim: 24.04.2015)
- Ju Ming Tai Chi Sculptures at Bukit Timah Core. Singapore Government National Parks. 16 Nisan 2015. <https://www.nparks.gov.sg/activities/events-and-workshops/2015/1/ju-ming-Tai-Chi-sculptures-at-bukit-timah-core>. (Erişim: 22.04.2015)
- Ju Ming Works Reflect Everyday Life. 27 Nisan 2014. Hong Kong Information Services Department. http://www.news.gov.hk/en/city_life/html/2014/04/20140424_151059.shtml (Erişim: 19.04.2015)
- Kolenikov-Jessop, Sonia. "Sculptor to Ju Ming's huge, playful figures capture the everyday and blur the lines between East and West". *Newsweek (Pacific Edition)*. Cilt 144, Sayı 2 (Aralık 2004): 46-47.
- Lee, Leo Ou-Fam. 1998. Gao Minglu (Ed.). *Across Trans-Chinese Landscapes: Reflections on Contemporary Chinese Cultures*. (ss. 41-49). New Chinese Art-Inside Out. Los Angeles: University of California Press.
- Lu, Sheldon H. 2001. *China, Transnational Visuality, Global Postmodernity*. California, Amerika: Stanford University Press.

- Odile Chen. 1 Ocak 2004. Sculpture Master Makes International Name - Ju Ming Sets New Personal Auction World Record. Ravenel Art&Investment 9. <http://ravenelart.com.cn/article.php?cid=21&list=245&lan=en> (Erişim: 28.04.2015)
- Sculpting the Living World*. 2014. Sergi Kataloğu. Hong Kong: Hong Kong Museum of Art, Leisure and Cultural Services Department.
- Sleeman, Elizabeth (Ed.). *The International Who's Who*. 2004. Londra, İngiltere: Europa Publications Limited.
- Sullivan, Michael. 2006. *Modern Chinese Artists-A Bibliographical Dictionary*. California, Amerika: University of California Press.
- Sullivan, Michael & Murphy, Franklin D. 1996. *Art and Artists of Twentieth-century China*. California, Amerika: University of California Press.
- Taiwan Government Information Office. 2004. *Taiwan Yearbook*. Taipei, Tayvan: Government Information Office, Republic of China (Taiwan).
- Taiwan Sculptors hold joint exhibition at Juming. (20 Şubat 2015). The China Post. <http://www.chinapost.com.tw/taiwan/arts-&-leisure/2015/02/20/429351/Taiwan-sculptors.htm>. (Erişim: 22.04.2015)
- Vivienne Chow. 28 Şubat 2014. Taiwanese artist Ju Ming shows off his Living World work in Hong Kong. South China Morning Post. <http://www.scmp.com/news/hong-kong/article/1436580/taiwanese-artist-ju-ming-shows-his-living-world-work-hong-kong>. (Erişim: 18.04.2015)
- Xuan, P. 1999. *Planting the Seeds of Art and Keeping them Alive: Ju Ming's Aesthetic Perspectives*. Taipei: Commonwealth Publishing Co. Ltd.
- Zhu Linyong. 8 Kasım 2010. In this Life and the Next. *China Daily*. http://usa.chinadaily.com.cn/2010-08/11/content_11136647.htm (Erişim: 30.04.2015)