

**T.C.**  
**ORDU ÜNİVERSİTESİ**  
**SOSYAL BİLİMLER ENSTİTÜSÜ**  
**GRAFİK TASARIM ANABİLİM DALI**

**AFİŞ TASARIMINDA DEĞİŞKEN**  
**FONTLARIN KULLANIMI**

**SEDA ÇİÇEK**

**DANIŞMAN**  
**Dr.Öğr.Üyesi AYTAÇ ÖZMUTLU**

**YÜKSEK LİSANS TEZİ**

**Ordu- 2021**

## ÖĐRENCİ BEYAN METNİ

Yüksek Lisans tezi olarak savunduĐum “Afiş Tasarımında DeĐişken Fontların Kullanımı” adlı çalışmamın, tarafımdan bilimsel ahlak ve geleneklere aykırı düşecek bir yardıma başvurmadan yazdığımı ve yararlandığım kaynakların “Kaynakça” bölümünde gösterilenlerden farklı olmadığını, belirtilen kaynaklara atıf yapılarak yararlandığımı belirtir ve bunu onurumla doğrularım.

26 /10/ 2021

Seda ÇİÇEK

18531000003

## JÜRİ ÜYELERİ ONAY SAYFASI

Ordu Üniversitesi Sosyal Bilimler Enstitüsü Grafik Anabilim Dalı Yüksek Lisans öğrencisi Seda ÇİÇEK 'in hazırladığı “Afiş Tasarımında Değişken Fontların Kullanımı” başlıklı tez 26 /11 / 2021 tarihinde aşağıda imzaları olan jüri tarafından Yüksek Lisans Tezi olarak kabul edilmiştir.

	Adı-Soyadı	Üniversite	İmza
Başkan	: Dr. Öğrt. Üyesi Aytaç ÖZMUTLU	Ordu Üniversitesi	.....
Jüri Üyeleri	: Doç. Engin ÜMER	Ordu Üniversitesi	.....
	Doç. Dr. Adem YÜCEL	Tokat Gaziosmanpaşa Üniversitesi	.....

## TEŐEKKÜR

Bu arařtırma birok kiřinin katkısı ve desteęi ile oluřturulmuřtur. Öncelikle “AFİŐ TASARIMINDA DEęİŐKEN FONTLARIN KULLANIMI” konusunda alıřmalarımı destekleyen tez danıřmanım Sayın Dr. Öğr. Üyesi Ayta ÖZMUTLU’ ya teőekkürlerimi sunarım. Öğrenim hayatımda da bana öncülük eden, bütün zorlukları benimle göęüsleyen canım aileme teőekkür ederim.

Seda İEK, 2021

## İÇİNDEKİLER

TEŞEKKÜR.....	
İÇİNDEKİLER.....	i
ÖZET.....	iii
ABSTRACT.....	iv
GÖRSELLER DİZİNİ .....	v
GİRİŞ .....	1
1. YAZI VE GELİŞİMİ.....	3
1.1 ALFABE SİSTEMLERİ .....	6
1.1.1 Fenike Alfabesi .....	6
1.1.2 Çin Alfabesi .....	7
1.1.3 Yunan Alfabesi.....	10
1.1.4 Roma Alfabesi.....	11
1.1.5 Kiril Alfabesi.....	14
1.1.6 Arap Alfabesi .....	14
1.2 YAZI TİPİ SINIFLANDIRMALARI .....	15
1.2.1 Blok (Blackletter).....	16
1.2.2 Roma (Dik Düz).....	17
1.2.3 Gothic (Gotik) .....	17
1.2.4 Script (Bitişik).....	19
1.2.5 Graphic (Grafik).....	20
1.2.6 Display (Başlık )Yazı Karakteri.....	21
1.2.7 Tırnaklı (Serifli) Yazı Karakteri.....	22
1.2.8 Tırnaksız (Serifsiz) Yazı Karakteri .....	23
2. MODERN SANAT VE TASARIM HAREKETLERİ YAZI VE TİPOGRAFİNİN GELİŞİMİNE ETKİSİ .....	28
2.1. TASARIM HAREKETLERİ.....	28
2.1.1 Arts And Crafts Akımı .....	28
2.1.2 Art Nouveau Akımı .....	31
2.1.3 Fütürizm .....	32

2.1.4 Dadaizm.....	36
2.1.5 Konstruktizm.....	39
2.1.6 De Stijl.....	41
2.1.7 Bauhaus .....	43
2.1.8 Uluslararası Tipografik Stil .....	49
2.2 FONT TASARIMI .....	50
2.2.1 Font.....	50
2.2.2 Yazı Karakteri.....	51
2.2.3 Harf Anatomisi .....	51
2.2.4 Harf Geniřiđi (Width).....	54
2.2.5 Harf Ađırlıđı (Weight).....	55
2.2.6 Okunabilirlik.....	56
3. DİJİTAL ORTAMDA FONT TASARIMI.....	57
3.1 DEĐİŐKEN (VARIABLE) FONTLAR.....	63
3.2 DEĐİŐKEN (VARIABLE) FONT KODLAMA SİSTEMİ.....	77
4. DEĐİŐKEN (VARIABLE) FONTLARIN AFİŐ TASARIMINDA KULLANIMINA YÖNELİK TASARIM ÖNERİLERİ .....	82
DEĐERLENDİRME VE SONUÇ.....	102
KAYNAKÇA.....	104

## ÖZET

### AFİŞ TASARIMINDA DEĞİŞKEN FONTLARIN KULLANIMI

Afiş, içeriğine bağlı olarak taşıdığı mesajı soyut ya da somut kavramların çeşitli tekniklerle görselleştirilmesi yoluyla alıcısına aktaran bir görsel iletişim aracıdır. Afişler ticari, kültürel veya sosyal yaşama dair içerikleri, yazı ve çeşitli görsel ifade biçimlerinin birlikteliğine dayalı olarak görselleştiren grafik ürünlerdir ve bireysel veya kamusal alanlarda, iç ve dış mekan kullanımlarıyla geniş kitlelere ulaşabilirler. Afiş tasarımının en önemli ögesi tipografidir. Belirli bir amaç ya da içeriğe bağlı olarak yazı karakteri seçimi, punto ölçüsü ve harf arası boşlukları ayarlama vb. unsurları göz önünde bulundurarak tasarlanmış yazılar tipografi olarak tanımlanır.

Yazı, bulunduğu günden günümüze farklı medeniyetlerin kendine özgü harf, sembol biçimleri ve alfabe sistemleriyle gelişimini sürdürmüş ve nihai formunu bulmuştur. Yazının temel öge olduğu tipografi ise modern sanat ve tasarım hareketlerinin de etkisi ile yeni biçim ve karakterlere bürünerek gelişimini devam ettirmiştir. Araştırmanın kuramsal temellerini bu gelişim sürecinin dönemlere göre incelenmesi oluşturmaktadır. Söz konusu süreç içerisinde pek çok farklı yazı karakterinin çeşitli sınıflandırmalar kapsamında geliştirildiği görülmektedir. Her bir yazı karakterinin yaygın olarak afiş tasarımında özgün tipografik çözümlenmelere imkan tanıdığı söylenebilir. Bir yazı tipine ait farklı ağırlıkların tek bir yazı tipi dosyası içinde kompakt bir şekilde yer aldığı ve günümüzde kullanım alanları oldukça yaygın hale gelen değişken (variable) fontların afiş tasarımında kullanımı bu araştırmanın konusunu oluşturmaktadır. Özellikle tipografik ağırlıklı afiş tasarımlarında bir yazı karakterine ait çeşitli varyasyonların bir arada kullanımının sağlayacağı görsel zenginlik ve esneklik, tez çalışması kapsamında yer alan hareketli afiş uygulamaları ile araştırılmıştır.

Araştırma sonucunda elde edilen bulgular; gelişen dijital teknolojilerle birlikte grafik tasarımcıların afişlerindeki anlatım gücünün değişmekte ve çeşitlenmekte olduğunu göstermektedir. Değişken fontların ise tasarımcılara yeni ve özgün tasarımlar oluşturma imkanı sunduğu, çok katmanlı ve dinamik çözümlenmelerle mesajın iletimi konusunda işlevsel bir rol üstlendiği görülmektedir.

**Anahtar Kelimeler:** Grafik Tasarım, Değişken Fontlar, Tipografi, Hareketli Afiş

## **ABSTRACT**

### **USE OF VARIABLE FONTS IN POSTER DESIGN**

A poster is a visual communication tool that conveys the message it carries, depending on its content, to the recipient through the visualization of abstract or concrete concepts with various techniques. Posters are graphic products that visualize the contents of commercial, cultural or social life based on the combination of writing and various forms of visual expression, and they can reach large audiences with indoor and outdoor use in individual or public spaces. The most important element of poster design is typography. Depending on a specific purpose or content, font selection, point size and letter spacing, etc. can be adjusted. Writings designed by considering the elements are defined as typography.

Writing has continued its development and found its final form with the distinctive letter, symbol forms and alphabet systems of different civilizations since the day it was found. Typography, in which writing is the basic element, continued its development by taking on new forms and characters with the influence of modern art and design movements. The theoretical basis of the research consists of examining this development process according to periods. It is seen that many different typefaces were developed within the scope of various classifications in the said process. It can be said that each typeface allows for unique typographic solutions in poster design. The subject of this research is the use of variable fonts in poster design, where different weights of a font are compactly contained in a single font file and their usage areas have become quite common today. The visual richness and flexibility that will be provided by the use of various variations of a typeface, especially in typographically-weighted poster designs, has been investigated with animated poster applications within the scope of the thesis study.

The findings obtained as a result of the research; It shows that the expressive power of graphic designers' posters is changing and diversifying with the developing digital technologies. It is seen that variable fonts offer designers the opportunity to create new and original designs, and play a functional role in the transmission of the message with multi-layered and dynamic solutions.

***Key Words:*** Graphic Design, Variable Font, Typography, Animated Poster



## GÖRSELLER DİZİNİ

Görsel 1. : Kil Tablet Üzerine Çivi Yazısı.....	4
Görsel 2. : Rosetta Taşı, Yunanlılar Ve Mısırlılar Arasında Yapılan Anlaşma.....	5
Görsel 3. : Mısır Hiyeroglif Yazısı .....	5
Görsel 4. : Papirüs Kâğıt Üzerine Hiyeroglif Yazı .....	6
Görsel 5. : Fenike Alfabeti .....	7
Görsel 6. : Çin Alfabeti.....	8
Görsel 7. : Jiaguwen, Kaplumbağa Kabukları Üzerine Kazınmış Yazı.....	8
Görsel 8. : Jinwen, Shang Hanedanlığına Yazıların Bulunduğu Bronz Eşyalar.....	9
Görsel 9. : Ming Hanedanlığı Dönemindeki Ünlü Kaligraf Shen Du'nun Yazısı.	10
Görsel 10. : Yunan Alfabeti.....	10
Görsel 11. : Kapitalis Kuadrata (2,2) .....	11
Görsel 12. : Kapitalis Rustika (2,3).....	12
Görsel 13. : Unsial Ve Yarı Unsial (2,5) Karakterler .....	12
Görsel 14. : Gotik Textura (2,7) Yazısı .....	13
Görsel 15. : Roma Alfabeti.....	14
Görsel 16. : Kiril Alfabeti.....	15
Görsel 17. : Arap Alfabeti Alfabeti.....	15
Görsel 18. : Engravers Old English Yazı Karakteri.....	16
Görsel 19 : Fraktur Yazı Karakteri.....	16
Görsel 20. : Book Antiqua Yazı Karakteri.....	17
Görsel 21. : Gutenberg'in Matbaası.....	23
Görsel 22. : Gutenberg'in Dizip Bastığı 42 satırlık İncil'in Sayfaları .....	24
Görsel 23. : Folio Yazı Karakteri.....	24
Görsel 24. : Künstler Script Yazı Karakteri .....	24
Görsel 25. : Pop Led Yazı Karakteri.....	25
Görsel 26. : Dr No Yazı Karakteri .....	26
Görsel 27. : Georgia Yazı Karakteri .....	26
Görsel 28. : Garamond, Baskerville, Bodoni Yazı Karakterleri .....	27
Görsel 29. : Palatino Yazı Karakteri.....	28
Görsel 30. : Univers Yazı Karakteri.....	29
Görsel 31. : Univers Yazı Karakteri Ailesi .....	30
Görsel 32. : Helvetica Yazı Karakteri Ailesi .....	31
Görsel 33. : Gill Sans Yazı Karakteri.....	32
Görsel 34. : Futura Yazı Karakteri.....	33

Görsel 35. : Gotham Yazı Karakteri .....	34
Görsel 36. :Arial Yazı Karakteri .....	35
Görsel 37. : William Morris Canterbury Efsaneleri Kitabı Sayfa Tasarımı .....	36
Görsel 38. : William Morris'in Tasarladığı Yazı Karakterleri.....	37
Görsel 39. : Frederick Goudy, Goudy Yazı Karakteri .....	38
Görsel 40. : Jules Cheret'nin Palais de Glace afişi.....	39
Görsel 41. : Henri de Toulouse-Lautrec'in Divan Japonais Afişi.....	40
Görsel 42. : Beyazları Kırmızı Kama İle Çırpın Afiş Kütüphanesi .....	41
Görsel 43 : Montage, Vallate, Strade, Joffre Kitap Kapağı Kapağı.....	42
Görsel 44. : Serpentine Dance, Lacerba Dergisi.....	40
Görsel 45. : Filippo Marinetti, Zang Tumb Tumb İsimli Kitap.....	41
Görsel 46 : Raoul Hausmann, Der Dada50 Dergisinin Kapağı.....	44
Görsel 47. : Ilya Zdanevitch, Michel Tiyatro Afişi, Paris, 1923.....	45
Görsel 48 : Marcel Duchamp, Merdivenden İnen Çıplak.....	45
Görsel 49 : El Lissitzky. "Ses için Mayakovsky", 1923.....	46
Görsel 50. : Aleksandr Rodchenko, Leningrad Devlet Yayıncıları İçin Afiş.....	43
Görsel 51. : Beyazları Kırmızı Kama ile Çırpın Afiş.....	48
Görsel 52. : Van Doesburg ile Vilmos Huszar Sayfa Tasarımı.....	48
Görsel 53 : Laszlo moholy- nagy, Theo van Doesburg, Kitap Kapağı .....	49
Görsel 54. : De Stijl Serifsiz Font.....	50
Görsel 55. : Bauhaus Sergi Afişi, 1923.....	52
Görsel 56 : Bauhaus Sayfa Tasarımı, Herbert Bayer Bauhaus Kapak Tasarımı...	53
Görsel 57. : Herbert Bayer, Evrensel Alfabe, 1925.....	55
Görsel 58 : Moholy-nagy'nin Die Neue Typographie'si, 1930.....	55
Görsel 59. : Jan Tchichold, Sergi Afişi .....	57
Görsel 60. : Jan Tchichold, Sergi afişi, 1930.....	53
Görsel 61. : Jan Tchichold, Die Frau Ohne Namen Film Afişi, 1927. ....	54
Görsel 62. : Max Bill, Sergi Afişi, 1931, İsviçre Sergi Afişi, 1936.....	59
Görsel 63. : Josef Muller Brockmann, Afiş, 1954 .....	60
Görsel 64. : Harf Yapılarının Çeşitli Bölümleri.....	60
Görsel 65. : Harflerin Anatomisi.....	61
Görsel 66 : Helvetica Genişlik Farkı.....	62
Görsel 67 : Helvetica Ağırlık Farkı.....	62
Görsel 68. : Marconi .....	63
Görsel 69. : Ikarus'da Harflerin Ana Hatları .....	64

Görsel 70. : Yazı Tiplerinin İnterpolasyonu.....	59
Görsel 71 : TrueTye ve Postcript Font.....	59
Görsel 72. : Fontlab Studio 5 Programında “a” Harfi Tasarımı.....	60
Görsel 73. : Fontlab Studio 5 Programında “a” Harfi Tasarımı.....	61
Görsel 74. : Fontlab Studio 5 Programında, Latin ve Arap Harfleri Aynı Font Dosyasında .....	67
Görsel 75. : Matryoshka Yazı Karakteri .....	62
Görsel 76. : Matryoshka m Harfi Farklı Ağırlıkları.....	68
Görsel 77. : Yazı Karakteri Ailesi Tek Bir Font Dosyasında .....	69
Görsel 78. : Değişken Yazı Karakterinin Farklı Eksenleri .....	70
Görsel 79. : Roboto Flex’in Ağırlık (Weight) Ekseninin Anatomisi.....	70
Görsel 80. : Roboto Flex’in Farklı Optik Boyutları.....	64
Görsel 81. : Roboto Flex’in Genişlik (Width) Eksen Değerleri ve Etkisi .....	71
Görsel 82. : Roboto Flex’in Eğimli (Slant) Eksen Değerleri ve Etkisi.....	72
Görsel 83. : Gimlet Değişken Font .....	73
Görsel 84. : Avenir Next, Değişken Font .....	68
Görsel 85. : Avenir Next, Değişken Font.....	74
Görsel 86. : In Design, Protipo Değişken Font.....	75
Görsel 87 : Protipo Değişken Font.....	76
Görsel 88. : Decover Değişken Font Anatomisi .....	70
Görsel 89. : Decover Değişken Font’un İskelet ve Terminal Seçenekleri.....	77
Görsel 90. : Decover Değişken Font İskelet Anatomileri.....	78
Görsel 91. : Decover Değişken Font.....	73
Görsel 92. : Adidas Değişken Font.....	79
Görsel 93. : Adidas Değişken Font .....	80
Görsel 94. : Izgara Üzerinde Görünümü ve Harflerin Değişken Kullanımı .....	80
Görsel 95. : A Harfinin Değişken Kullanımı.....	80
Görsel 96. : MüzeMono Değişken Font.....	77
Görsel 97. : İktisadi Bağımsızlık Müzesi Değişken Font.....	78
Görsel 98. : Eksen İsimleri ve CSS Değerleri.....	79
Görsel 99. : Roboto Flex’in woff2 supports variations, woff2- variations, font-weight ve font-stretch Değerleri.....	79
Görsel 100. : Değişken Fontun Farklı Eksen Değerleri.....	79
Görsel 101. : Değişken Fontun Özel Eksenleri.....	80
Görsel 102. : Değişken Fontun Min-Width Değeri.....	81
Görsel 103. : Firefox, Decover Değişken Font Html Ara Yüzü.....	82

# GİRİŞ

## **Tezin Problemi**

İlk font tasarımlarından günümüz değişken (variable) font tasarımlarına kadar geçen süreçteki tipografik gelişmeleri dönemler temelinde incelemek ve her geçen gün kullanım alanı yaygınlaşan değişken fontların tipografik afiş tasarımlarında kullanımının ortaya çıkartacağı görsel çeşitliliği uygulamalarla araştırmak bu tez çalışmasının problemini oluşturmaktadır.

## **Tezin Amacı**

Bu çalışmanın amacı; günümüz sayısal ortamlarında kullanım alanı ve çeşitliliği giderek artmakta olan değişken fontların özellikle tipografik temelli afiş tasarımlarında nasıl uygulanabileceği ve ne gibi bir görsel çeşitlilik sağlayabileceğini ortaya koymaktır. Bu amaç doğrultusunda çeşitli değişken font uygulamalarının yer aldığı on adet afiş tasarlanmıştır.

## **Tezin Kapsamı**

İlerleyen teknolojiyle birlikte yazı karakteri tasarımlarında yeni form ve yöntemlerin kullanılması afişlerin tasarımlarının da görsel ifade biçimlerinin değişmesine neden olmuştur. Bu önemli değişikliklerden bir tanesi de değişken fontlardır. Değişken fontların afiş tasarımında kullanımı bu çalışmanın kapsamını oluşturmaktadır.

## **Tezin Yöntemi**

Araştırmanın amacına bağlı olarak bu çalışmanın yöntemi nitel araştırma model içerisinde yer alan döküman inceleme yöntemi olarak belirlenmiştir. Araştırma kapsamında konuyla ilgili kapsamlı bir literatür taraması yapılmış, tez, makale, kitap, süreli yayın gibi kaynaklar incelenerek araştırmanın kuramsal boyutuyla ilgili verilere ulaşılmıştır. Bu tez çalışması ayrıca kuramsal araştırmaya ek olarak yapılan bir tasarım uygulamasından oluşmaktadır.

Uygulama aşamasında öncelikli olarak değişken fontların afiş üzerinde çeşitli yönleriyle ifade edildiği on adet afiş taslağı hazırlanmıştır. Hazırlanan taslaklar Adobe Illustrator yazılımı ile düzenlenmiş, After Effects programı ile de değişken

fontların temel beş varyasyona göre afiş üzerinde hareketli kullanımı uygulanmıştır ve son olarak nihai formuna ulaşmıştır.

## 1. YAZI VE GELİŞİMİ

İnsanoğlunun anlaşabilmesi için iletişim kurmaya ihtiyacı vardır. Dildeki sözcüklerin, duyguların, düşüncelerin belli işaretlerle; kağıda, taşta, toprağa, tahtaya dökülmüş biçimine yazı denilmektedir. Yazı belli bir uygarlığa erişen toplumların anlaşma aracıdır. Anlaşma ihtiyacının karşılanması amacıyla mağara duvarlarına yapılan çizimler, insanlık tarihi açısından bir dönüm noktası olarak kabul edilmektedir. İşaret ve sembollerini kullanan insan, sesi de simgeler haline dönüştürerek harfleri oluşturmuştur.

Yazı sadece günlük bir iletişim aracı değildir, aynı zamanda kaydetmeye ve yaymaya yardımcı olmaktadır. Yazıyı kalıcılaştırmak ve geleceğe de aktarmak için farklı zamanlarda ve farklı bölgelerde kullanılan çeşitli ilkyazı araçları vardır. Bunlar Mısır'da papirüs, Mezopotamya'da tabletler, Uzak Doğu ülkelerinde ise tahta yüzeylerdir.

Tarihte insanoğlu için önemli bir gelişme olan mağara resimlendirmelerinden sonraki büyük adım ise çivi yazısı olmuştur. Çivi yazısının, resimle olan bağı geliştirilerek yazıya geçilmesi ve kullanılan ilkyazı olması nedeniyle önemli bir yere sahiptir.

Yunancada “nehirlerarası” anlamına gelen Mezopotamya; Dicle, Fırat nehirleri arasında olan Sümerler, Akadlar, Asurlular ve Babiller için bir yaşam yeri olmuştur. Mezopotamya uygarlığının kurucuları Sümerlerdir. Sümerler ilkyazı sistemlerini geliştiren toplum olmuştur. IV. Uruk döneminde bulunduğu varsayılan çivi yazısı insanlık için önemli bir dönüm noktası olarak kabul görmüştür. Çivi yazısının gelişmesindeki en önemli etkenlerden biri piktogramlardır. Piktogramlar, bir kavram veya sözcüğe resim özelliği veren simgelerdir. Bunlar önce tablet haline getirilip ıslak kil yüzeyine kamışlarla çiziliyor daha sonra kil kurutularak veya fırınlarda pişirilerek kalıcı hale getiriliyordu. Böylelikle resime dayalı piktogramlar da çivi yazısı adı verilen soyut simgelere dönüşmüştür. (Becer, 2011, s. 85)



Görsel 1. : Kil tablet üzerine Çivi yazısı

<https://bit.ly/3p7q1jJ> (08.02.2020)

Sümerce yazılmış olan kil tabletlerde sayı ve rakamlardan farklı ev, çeşitli kaplar, koyun, keçi gibi av hayvanları ve canlı türler de resmedilmiştir. Bu da, çivi yazısının temelini resim yazısına dayandığını göstermektedir. Başlangıçta hangi çivi işaretinin hangi resme denk geldiğine bakılarak yapılan filolojik çalışmalar sonuç vererek arkaik Sümer yazısının, III. Uruk devrinden sonra yavaş yavaş çivi yazısı şeklini almaya başlamış olduğu kesinleşmiştir (Özgül, 2011, s. 404).

Yazı ile inanç ve ölü kültü sistemleri arasında çoğu zaman yakın bir ilişkiden söz edebiliriz. Bu durumun ilk örneklerini Mısır yazılarında görmemiz mümkündür. Eski Mısırlara göre yazıyı tanrı Thoth'un kendi yaratmış ve insanlara bağışlamıştır. Yazı ve işaretlere tanrı sözcüğü manasına gelen "mdr" veya "ndr" adı vermişlerdir. M.Ö. 3. bin yılda Mezopotamya'da Sümer ülkesinde bulunan belgeler daha çok ticari kayıt, ticari anlaşma ve benzeri iken Mısır'da bulunan yazılı kaynaklar tanrılara dolayısıyla firavunlara atfedilen tapınaklar, anıtlar ve mezarlarda bulunan yazıtlarda ve papirüs rulolarında karşımıza çıkmaktadır. Daha kısa ifade ile Mezopotamya'da yazı daha çok ticari bir ihtiyacı karşılarken Mısır'da çoğunlukla tanrılara ve inanca ait bir olgu olarak karşımıza çıkar (Kirişcan, 2015, s. 13).



Görsel 2. : Rosetta Taşı, Yunanlılar ve Mısırlılar Arasındaki Anlaşma Metni

<https://bit.ly/3FoQwqN> (10. 20.2020)

Görsellerin resimsel anlamda ifade oluşturduğu iletişim sistemlerinden biri de hiyerogliflerdir. Eski Mısır hiyeroglif yazısı, en ince detayların bile net bir şekilde görülebildiği, incelikle özenle yapılmış, günlük hayatta kullanılan bir yazıdan çok bir sanat eseri önemindedir (Taner, 2018, s. 11).



Görsel 3. : Mısır Hiyeroglif Yazısı

<https://bit.ly/3GM0cvE> (10. 02. 2020)

Hiyeroglif sembollerde yazılar temiz ve düzgün kontürlerden yapılmıştır ve detaylara yer verilmemiştir. Bunun sebebi ise kullanım kolaylığı sağlamaktır. Hiyeroglifler sayfada düşey kolonlar olarak işlenmiştir. Sağdan sola veya soldan sağa doğru olmasında bir sorun yoktur. Okuma yönü insan ve hayvan figürlerinin baktığı yöne doğru olmuştur (Taner, 2018, s. 11).



Hiyeroglif yazı ile birlikte yazının kullanım alanları da genişlemiştir. Hiyeroglif yazı kullanıldıkça kullanılan araçlarda da değişim görülmüştür. Yazı aracı olarak kullanılan taş ve ağaç artık papirüs ve fırçaya yerini bırakmıştır. Böylelikle yazıyla iletişimde taşınabilirlik sağlandı. Papirüs kütüphaneleri kuruldu. Yazı sanatının bu gelişimiyle kâtiplik mesleği gelişmiştir. Böylelikle insanların etrafındakileri resmetme yönteminden yola çıkarak gelişen yazı artık fikirleri, düşünceleri aktarmaya da başlayarak gelişim göstermiştir (Bulak, 2019, s. 13).



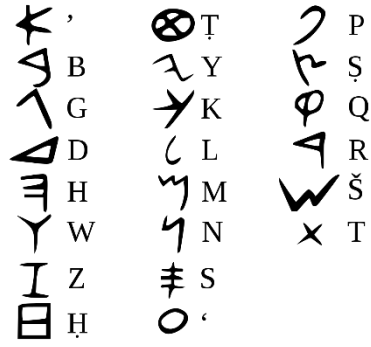
Görsel 4. : Papirüs Kâğıt Üzerine Hiyeroglif Yazı

<https://bit.ly/3yLuThF> (10. 02. 2020)

## 1.1. ALFABE SİSTEMLERİ

### 1.1.1 Fenike Alfabeti

Sembollerin her bir ses birimini karşılayan yazılı işaretler sistemine alfabe denilmektedir. Harf ise bu seslerin kalıba dökülmüş halidir. Bilinen ilk alfabeden oluşan yazı Fenikelilere aittir. Fenike yazı sistemi incelendiğinde kil parçalarının üzerine kazınmış olduğu görülmüştür. Yazı, bazı araştırmacılar tarafından çivi yazısına benzetilirken bazı araştırmacılar tarafından da eski Mısır'a ait olan demotik yazıya benzetilmiştir. Fenikelilere ait kabul edilen bir gerçek de, alfabesinde yalnızca 22 ünsüz harfler olmasıdır. Sağdan sola yazılan bu durum konuşma dilinde ancak 'çınladıklarında,' bir başka deyişle ünlülerle birlikte kullanıldıklarında duyulan seslerden ya da ses birimlerinden oluşur (Özşahin, 2019, s. 78).



Görsel 5. : Fenike Alfabeti

<https://bit.ly/3q14h8s> (11. 02. 2020)

Bu alfabede konuşulurken çıkarılan sesler yorumlanmış çıkan her ses bir sembol oluşturmuştur. Böylelikle sembollerde bir azalma olmuştur ve bununla birlikte okuma, yazma kolaylaşmıştır (Taner, 2018, s. 13).

Semboller okumaya yetecek kadar yalınlaştırılmıştır. Fenike alfabesi paketlere işlenmiş ve paket sahiplerini gösteren toprak etiketlerde kullanılmıştır (Yücebaş, 2006, s. 23).

### 1.1.2 Çin Alfabeti

Dünyanın en eski uygarlıklarından biri olan ilk Çin hanedanlığı M.Ö. 1600 yıllarında kurulmuş olan Shang Hanedanlığıdır. 19.yüzyılda bulunan Jiaguwen (甲骨文) Fal Yazıtları, Çin yazısının tarihindeki ilk örneklerini oluşturmuştur. Bir diğer hanedanlık olan Zhou Hanedanlığı (M.Ö. 1046 – M.Ö 246) bronz eşyaların üzerlerine yazı yazmayı geliştirmiş ve Çin medeniyetinin temellerini atmıştır. Çin dilinde her bir kelime bir sembole karşılık gelmektedir. Örneğin “Ren(人)” insan anlamına gelmektedir. İki ayağının üzerinde duran bir canlı resmedilmiştir (Işık, s. 273 ).

A	B	C	D	E	F	G	H	I
际	家	加	東	节	姐	届	津	京
J	K	L	M	N	O	P	Q	R
举	开	快	来	乐	联	临	美	盟
S	T	U	V	W	X	Y	Z	
民	明	南	你	年	您	亲	请	

Görsel 6. : Çin Alfabeti

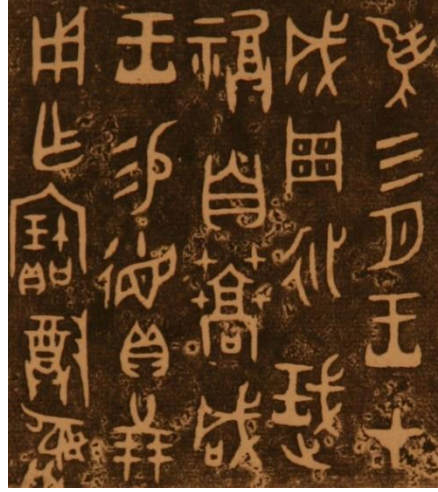
<https://bit.ly/32aenfl> (11. 02. 2020)

Çin Yazısının ilk örnekleri Jiaguwen'dir. Jiaguwen, kaplumbağa kabukları ve sığır kürek kemikleri üzerine kazınmış bulunan yazılardır. Türkçe ismiyle Fal Yazıtlarıdır. Kemiklerin bir tarafına savaş, doğum ve hasat gibi farklı konularda kehanet soruları yer alırdı, ateşte iyice ısıtılan metal bir çubuk, kemiğin arka tarafında önceden hazırlanmış oyuklara girerek kemiğin ısıyla çatlamasını sağlardı. Bu oluşan çatlaklar yorumlanarak soruların diğer yanına yazılırdı. Kemikler dışında kazılarda Shang Hanedanlığının yazıların olduğu bronz eşyalar da bulunmuştur. Bu yazılara ise Jinwen denmektedir. Jinwen ve Jiaguwen birbirine oldukça yakındır (Işık, 275 ).



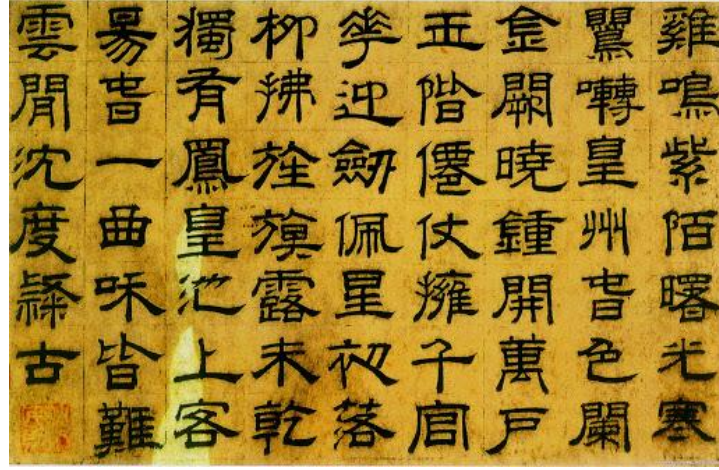
Görsel 7. : Jiaguwen, Kaplumbağa Kabukları Üzerine Kazınmış Yazı

<https://bit.ly/3GXVMC6> (12. 02. 2020)



Görsel 8. : Jinwen, Shang Hanedanlığına Yazıların Bulunduğu Bronz Eşyalar  
<https://bit.ly/3GPqXiA> (14. 02. 2020)

İlk çoğaltım tekniği olan mühür baskı Neolitik Çağ'da kullanılmaya başlanmıştır. Kullanım amacı süsleme, belgeleme ve bilgi aktarımı yapmaktır. Mühür baskıda öncelikle resim negatif olarak kazınmış ardından kil ve alçı gibi yumuşak yüzeylere basılarak resim yüzeyde oluşturulmuştur. Bu işlem sırasında herhangi bir boya kullanılmamıştır. Ayrıca kullanılan mühürler, damga ve silindir mühür olarak iki çeşide ayrılmıştır. Diğer bir çoğaltım tekniği olan 'ağaç kalıplar' Çin'de görülmüştür. Çin kaligrafisinin ve yazı stiline ağaç kalıplara olan yatkınlığı, bu baskı kalıbının Çin'de görülmesinin nedenleri arasında gösterilmektedir. Çinliler, Gutenberg 'ten önce 11. yy 'da tek tek hareket ettirilebilir baskı kalıbı olarak piktogramlarını kullanmışlardır. Fakat Çin alfabesi yüzlerce farklı karaktere sahip olduğu için Çinliler harfleri direkt olarak ağaç kalıp üzerine ayrı ayrı kazıyarak kendilerince pratik bir yöntemi kullanmayı tercih etmişlerdir (Yıldız, 2015, s. 3).



Görsel 9. : Ming Hanedanlığı Dönemindeki Ünlü Kaligraf Shen Du'nun Yazısı  
<https://bit.ly/3E9yJIC> (16.02.2020)

### 1.1.3 Yunan Alfabeti

Alfabe kelimesi, Yunan alfabesinin ilk harfleri olan alpha ve beta'nın birleşmesiyle alphabet kelimesinin oluştuğu bilinmektedir.

M.Ö.800'de antik Yunanlar Fenikelilerden öğrendikleri bu alfabeyi zamanla kendi dillerine uyarlamışlardır. Yunanlı öğrenciler balmumu tabletler üzerinde fildişi veya metal çubuklarla yazı denemeleri yapmışlardır. Yunanlılar, Fenike alfabesinde bulunan beş harfi kendi dillerinde bulunan sesli harflerin yerine kullanmışlar, Fenike dilinde olmayan sessiz harfler için de yeni semboller derlemişlerdir. Yunanlılar okuma yazma yönünü soldan sağa olmak üzere değiştirmiştir (Yücebaş, 2006, s. 23).

Α Β Γ Δ Ε Ζ Η Θ Ι Κ Λ Μ Ν  
Ξ Ο Π Ρ Σ Τ Υ Φ Χ Ψ Ω  
α β γ δ ε ζ η θ ι κ λ μ ν  
ξ ο π ρ ς σ τ υ φ χ ψ ω

Görsel 10. : Yunan Alfabeti  
<https://bit.ly/3E6q6bx> (16. 02. 2020)

### 1.1.4 Roma Alfabeti

Romalıların İÖ. Yedinci yüzyılda Yunan yazısına değişiklikler yaparak oluşturdukları Roma Kapital yazısı (2,1) bugün kullanılan Latin alfabesinin başlangıcını oluşturmuştur. Roma Kapital yazısı, büyük harflerden oluşur. İskeleti taş üzerine yazma tekniğine benzer gelişmiştir. Romalılar aynı yazıyı ticaret ve günlük yaşamlarında da kullanmışlardır. Yazı malzemesi olarak kamış, kalem, papirus veya mumlu tahta levha ile stilus denen çubuklar kullanılır. Kapital yazısı bu daha hafif olan malzeme ile yazılarak değişikliğe uğramıştır. İlk farklı karakter olarak Kapitalis Kuadrata'dır. Harfleri bir karenin 18 sınırları içine sığacak gibi yazılmıştır (2,2). Daha sonraları kamış ve tüy kalemle yazma sonucu Kapital yazısı daha da kıvraklaşarak Kapitalis Rustika (2,3) ile Unsial ve yarı Unsial karakterler haline gelir. Unsial (2,4) ve yarı unsialde (2,5) bugünkü küçük harfleri doğuran değişiklikler başlamıştır. Papirus ve mumlu levha üzerine süratle yazılan yazılar hafif eğrileşerek hız ve koşmayı ifade eden bir görünüme sahip olmuşlardır. Latince koşmak anlamına gelen kelime bu yazılara isim olmuş ve Kurzif denen yazı çeşidi meydana gelmiştir (Selamet, 1995, s. 17-18).



Görsel 11. : Kapitalis Kuadrata (2,2)

<https://bit.ly/3F8Xlw9> (17. 02. 2020)

TONDENTUR NOCTI SILENTUS NON DE  
ET QUIDAM SEROSI BERNIADIVAMI  
E RVIGILANT FERROQUE FACIES IN SP  
INTE REA LONGVA CANTUS SOLATA LA  
ARGUTO CONIUNX PERCURRIT PECTIN  
AUT DULCIS MUSTI VULCANO DECOOVI  
ET FOLIS UNDA MITE PIDI DE SPUMATAE

Görsel 12. : Kapitalis Rustika (2,3)

<https://bit.ly/3F8Xlw9> (17. 02. 2020)

iproprietatis signification  
enithait filior meor genera  
noctantum filior generaie  
forte in eo quod ait filior pri  
iripm. qui quum hoc quod pr

LOREM IPSUM DOL  
ut enim ad minim  
Duis aute irure dol  
the standard Lorem i  
section 1.10.32 of "de fini

Görsel 13. : Unsial ve Yarı Unsial (2,5) Karakterler

<https://bit.ly/3F8Xlw9> (17. 02. 2020)

Karl devri Minüskülü (2,6) denen yazı, imparatorluğun yazısı olarak kayıtlara geçmiştir. Roma Kapital yazısından sonra böylece küçük harfler için de bir karakter ortaya çıkmıştır. Bundan sonraki dönemlerde de yazıların kaynağı olmuştur. Yazı genel olarak devrinin sanat karakterine uygun bir biçim gösterir. Karl Devri ve miniskül yazıları Roma mimarisine uygun karakterdedirler (Selamet, 1995, s. 20).

ABCDEFGHIJKLMNOPQRSTUVWXYZ  
abcdefghijklmnopqrstuvwxyz  
1234567890(\$£.,!?)

Görsel 14. : Gotik Textura (2,7) Yazısı

<https://bit.ly/3E8xR0R> (18. 02. 2020)

Harfler piktografik yazıdan zamanla dönüşerek değişmiş temel a b c yapılarına sahip olmuşlardır. A b c'lerin tüm harfleri arasındaki biçim ve ölçü ilişkilerini sağlayan oranlama sistemi vardır. Bu sistem harfin geometrisini belirler. Harf biçimlerinin iki temel geometrik Eski Biçem, (Old Style) ve Eşit-en (Even Width) sistemde olduğu görülmüştür. Bunun dışındakiler Serbest Sistem olarak değerlendirilir. Temel geometrik öğeler olan üçgen, daire ve kare üzerinde yapılandırılmıştır. Büyük harflerde genişlik açısından farklılıklar taşısada temelleri bu geometrik öğeler üzerindedir. Roma Kapital yazısı, bu günkü geometrik olarak tasarlanmış ilk ve en önemli yazı karakteridir. Roma kapital yazısı geometrik detayları olan bir yazı karakteridir. Fiziki yapısındaki hafif tırnaklı yapılar, bu yazı karakterini hem klasik hem de modern tasarımın birleşimi haline getirmektedir (Özderin, 2019, s. 437).

ABCDEFGHIJKLMNOPQRSTUVWXYZ  
NOPQRSTUVWXYZ

Görsel 15 : Roma Kapital Yazısı

<https://bit.ly/3e2Bvyv> (19. 02. 2020)



### 1.1.5 Kiril Alfabeti

IX. Yüzyılın başlarında ortaya çıkan Kiril alfabesi, Aziz Kiril ve kardeşi Methodius tarafından oluşturulmuştur. Yunan alfabesinden geliştirilmiş bir Rus alfabesidir. Kiril alfabesi sembollerden oluşur ve 38 harf içerir. Alfabede 11 tane sesli harf bulunmaktadır ve aynı zamanda soldan sağa doğru yazılıp okunmaktadır. Kiril alfabesi ilk olarak majiskül harflerle kullanılmaya başlanmış ve daha sonra italik harfler geliştirilmiştir. Rusya, Bulgaristan, Sırbistan, Kırgızistan, Kazakistan gibi ülkelerde Slav dillerinin yazımında kullanılan bir alfabedir.

Аа	Бб	Вв	Гг	Дд	Ее	Ёё	Жж	Зз
a	b	v	g	d	e	jo	ž	z
[a]	[b]	[v]	[g]	[d]	[ye]	[yo]	[ž]	[z]
Ии	Йй	Кк	Лл	Мм	Нн	Оо	Пп	Рр
i	j	k	l	m	n	o	p	r
[i]	[y]	[k]	[l]	[m]	[n]	[o]	[p]	[r]
Сс	Тт	Уу	Фф	Хх	Цц	Чч	Шш	Щщ
s	t	u	f	x	c	č	š	šč
[s]	[t]	[u]	[f]	[x]	[ts]	[tç]	[š]	[ç]
Ъъ	Ыы	Ьь	Ээ	Юю	Яя			
'	y	"	è	ju	ja			
silent	[ɯi]	silent	[e]	[ju]	[ja]			

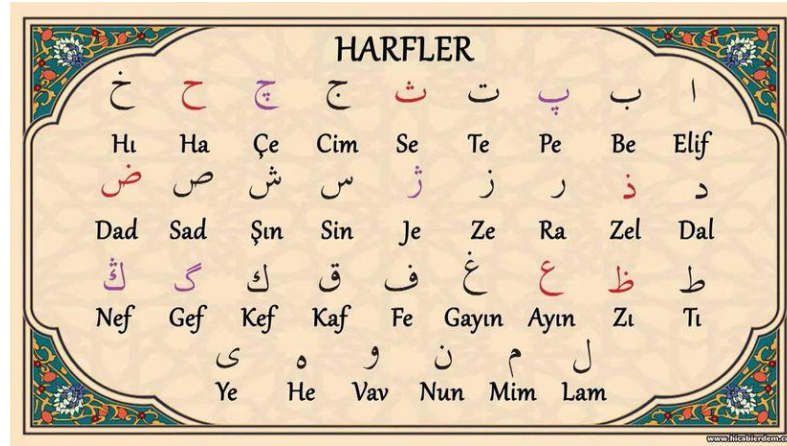
Görsel 16. : Kiril Alfabeti

<https://bit.ly/3yCgxjL> (19. 02. 2020)

### 1.1.6 Arap Alfabeti

Arap alfabesi, İslam dininin yayıldığı coğrafyada benimsenmiş ve Latin alfabesinden sonra dünyada yazı dili olarak en çok kullanılan yazı sistemidir. Arap alfabesi MS 2-4. yüzyıllar arasında Nebati yazısından gelişmiştir. Nabat yazısının Cezm ve Meşk olarak farklı karakterde iki üslubu vardır. Cezm üslubu, geometrik, köşeli ve dik yazılır ve Kuran, deri üzerine siyah mürekkeple harekesiz olarak yazılmıştır. Meşk üslubu ise daha çok günlük yazılarda kullanılmıştır.

Büyük boy yazılarda kullanılan celî ve resmi devlet yazılarında kullanılmıştır. Mushaf yazımında kufî hattı, Kuzey Afrika ülkelerinde daha yuvarlaklaşmış, Endülüs ve Magrib'te “Magribî”, İran'da ve doğusunda ise “Meşrik kufisi” adıyla anılmaktadır. Sağdan sola yazılan Arap alfabesinde olan 28 ünsüzün, 22 tanesi Sami alfabesinden oluşurken geri kalan altı ses Arapçaya özgüdür (Akkavak, 2013, s. 10).



Görsel 17. : Arap Alfabeti

<https://bit.ly/3mftOJU> (20. 02. 2020)

## 1.2. YAZI TİPİ SINIFLANDIRMALARI

Yazı tipi kalıpla elde edilmiş veya kalıbın tasarlanışında kullanılacak yazının yüzeydeki görünür halidir. Farklı ağırlık, genişlik ve italik çeşitleride dahil olmak üzere belli bir yazı karakterinin tüm çeşitlenmeleri değiştirilerek farklı versiyonları elde edilir buna da yazı tipi sınıflandırması denilmektedir. Literatürde farklı kişilere ait farklı yazı tipi sınıflandırma sistemler vardır. Bunların en yaygın olanı Mc Cormek'e ait olan sınıflandırmadır. Gavin Ambrose ve Paul Harris'in Tipografinin Temelleri ve Grafik Tasarımda Tipografi kitabından Mc Cormack'e ait beş temel yazı tipi sınıflandırmaları alınmıştır. Bu sınıflandırmada serifli ve serifsiz yazı tipleri arasında ayırım yapılmaz.

### 1.1.7 Blok (Blackletter)

Blok yazı, Blackletter, Gothic (tınaksız gotikle karıştırılmamalıdır) , Old English olarak da bilinir. Ortaçağda yaygın kullanılan süslü yazı karakteridir. Günümüzde ağır bir görünüme sahiptirler. Harf biçimlerinin karmaşıklığı nedeniyle okunmaları, özellikle de uzun metin bloklarında kullanıldıklarında güçtür, bu yüzden bitişik yazıların veya ilk harflerin dekoratif kullanımına benzer bir işlevde kullanılırlar (Ambrose, Harris, 2014, s.38).

A B C D E F G H I J K L M  
N O P Q R S T U V W X Y Z  
À Á Â Ã Ä Å Æ Ç Ø abcdefghijkl  
mnopqrstuvwxyz à á â ã  
& 1 2 3 4 5 6 7 8 9 0 ( \$ £ € . , ! ? )

Görsel 18. : Engravers Old English Yazı Karakteri

<https://bit.ly/3q17Z1S> (08. 03. 2020)

A B C D E F G H I J K L M  
N O P Q R S T U V W X Y Z  
a b c d e f g h i j k l m  
n o p q r s t u v w x y z  
0 1 2 3 4 5 6 7 8 9 ! ? ,

Görsel 19 : Fraktur Yazı Karakteri

<https://bit.ly/3e7qyMI> (08. 03. 2020)

### 1.1.8 Roma (Dik Düz)

Dik düz yazı karakterinin dekoratif tırnakları, gözün bir harften diğerine geçişini yardımcı oldukları için genelde gövde metinlerinde kullanılırlar. Dik düz yazı karakterleri, en eski yazı karakteri sınıflandırmasını oluştururlar ve tasarımları Roma kazı yazılarından çıkmıştır (Ambrose, Harris, s.40 ).

ABCDEFGHI  
JKLMNOPQR  
STUVWXYZ  
abcdefghijklm  
nopqrstuvwxyz  
0123456789

Görsel 20. : Book Antiqua Yazı Karakteri

<https://bit.ly/3qa97QF> (09. 03. 2020)

### 1.1.3 Gothic (Gotik)

M.S. 12. yüzyılda önce Fransa'da, yazıda bir dikleşme ve daralma başlamıştır. Böylelikle Gotik dediğimiz yazı karakteri başlar. Gotik yazılarda dikey çizgiler kalın, yataylar kırılışını incelterek yoluyla kaybolmuş durumda ve gövdeler dardır. Gotik sanatın, göğe yükselişi anlatan genel karakteri gotik yazıda açıkça görülür. Gutenberg'in dizip bastığı 42 satırlık İncil'in sayfaları en güzel tipografi örneklerinden sayılır ve bunu sağlayan Tekstura yazısıdır (Selamet, 1995, s. 20).

Dikey bir yapısı olan Gotik yazı, doğru uzanan devasa Gotik yapıların aslında kitap sayfalarındaki yansımasıdır. Gotik Mimari'yi bir manzara fotoğrafı gibi metin görüntüsünde gösteren Gotik yazının, Latince örmek, dokumak anlamına gelen "lt. texere" (ing. texture) terimi ile karşılık bulması, bu yazının

boşluksuz yapısına işaret etmektedir. Gotik yazıya olan yönelimin diğer bir sebebinin, Gotik harflerin sıkışık yapısıyla metne daha çok yer kazandırması olduğu düşünülmektedir (Arı, 2016, s. 139).



Görsel 21. : Gutenberg'in Matbaası

<https://bit.ly/3Fao4bU> (10. 03. 2020)

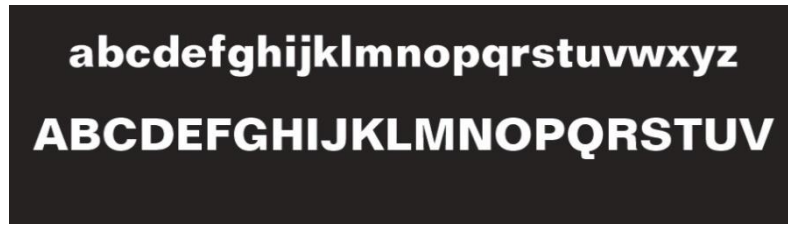


Görsel 22. : Gutenberg'in Dizip Bastığı 42 satırlık İncil'in Sayfaları

<https://bit.ly/3Edl9xD> (10. 03. 2020)

Rönesans'ın ortaya çıkardığı kültür hareketleri gotik yazı biçiminin terk edilerek, yerine daha yuvarlak ve biraz daha geniş harflerden oluşan bir yazıya bırakmıştır. Bu yeni harflere insancıl anlamına gelen 'hümanistik' ismi verilmiştir (Jean, 2012, s. 92).

Gotik, tırnaksız yazı karakterleri olarak da bilinmektedir. Tırnakların olmaması temiz bir gövde sağlasada okunurluğa zarar verebilir. Bu sebeple gotik yazı karakteri genellikle başlık veya diğer sunum işlevleri gibi kısa ifadelerde yaygın kullanılmıştır.



Görsel 23. : Folio Yazı Karakteri

<https://bit.ly/3GW6J6U> (14. 03. 2020)

#### 1.1.4 Script (Bitişik)

Eğik yazı Rönesans dönemi adıyla (el yazısı) Rönesans dönemi içerisinde kullanılmaya başlanmıştır. Eğik yazı hafif sağa yatık bir şekilde sanki ileriye doğru yol almıyormuş gibi yazılmaktadır. Yazımında kaligrafi tekniğine benzer bir teknik kullanılmakta olup daha dar hatlar içerisinde yer almaktadır. İlk kez font olarak kesilip şekillenmesi 1490'lı yıllarda gerçekleşmiştir (Baş, 2014, s. 7).

Bitişik yazı karakterleri ise el yazısını taklit etmek için tasarlanmışlardır, böylece karakterler basıldıklarında birleştirilmiş gibi görünürler, gerçek el yazısı gibidir ve daha kolay okunurlar.

A.B.C.D.E.F.G.H.I.J.K.L  
M.N.O.P.Q.R.S.T.U.V.W.X  
Y.Z.À.Á.Â.Ã.Ä.Å.Ç.Ð.ab.c.d.e.f.g.h  
i.j.k.l.m.n.o.p.q.r.s.t.u.v.w.x.y.z.à.á.â.ã.ä.å.ö.ü.ÿ.  
1.2.3.4.5.6.7.8.9.0(\$%&.,!?)

Görsel 24. : Künstler Script Yazı Karakteri

<https://bit.ly/3sniG1H> (15. 03. 2020)

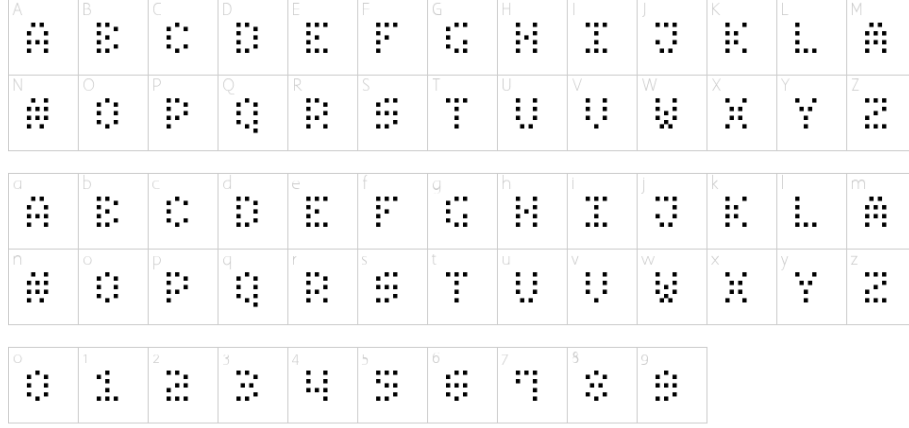
### 1.1.5 Graphic (Grafik)

Grafik yazı karakterleri, kendi başlarına imge olarak kabul edilebilecek karakterler içerirler. Bu deneysel çeşitlendirmeler, değişken derecelerde okunurlukla en geniş üslup dizisini de içerirler. Sıklıkla özel, temalı araçlar için tasarlanırlar. Karakterler, iletmek için kullandıkları şeyin özelliklerini kendilerine dahil edebilirler veya konuya görsel bir bağlantı sağlayabilirler. Grafik yazı karakterleri, karmaşıklıkları okunulduğu olumsuz yönde etkilese ve gövde metni için uygun olmasa da, bir tasarım dramasını vurgulayabilir (Ambrose, Harris, 2014, s.58).

A.B.C.D.E.F.G.H.I.J.K.L.M.N.O.P.Q.  
R.S.T.U.V.W.X.Y.Z.À.Á.Â.Ã.Ä.Å.Ç.Ð.  
a.b.c.d.e.f.g.h.i.j.k.l.m.n.o.p.q.  
r.s.t.u.v.w.x.y.z.à.á.â.ã.ä.å.ö.ü.  
1.2.3.4.5.6.7.8.9.0(\$%&.,!?)

Görsel 25. : Pop Led Yazı Karakteri

<https://bit.ly/3e2kmVN> (16. 03. 2020)



Görsel 26. : Dr No Yazı Karakteri

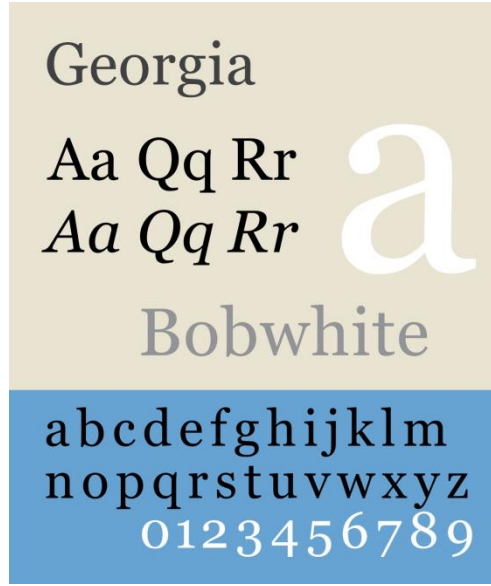
<https://bit.ly/3E8hH7E> (18. 03. 2020)

### 1.1.6 Display (Başlık )Yazı Karakteri

Ekran, bilgisayarın mikro işlemcisinden gönderilen sinyalleri gözün görebileceği şekilde görüntüye dönüştüren cihazdır. Ekran yazı tipi olarak bilinen display yazı karakterleri, reklam panoları veya posterler gibi kısa ve genellikle geniş biçimli uygulamalar için tasarlanmış geniş bir yazı tipi kategorisidir.

Ekran Fontları ekran üzerinde okumak için tasarlanmış fontlar olup; bilgisayarlar, video oyunları, cep telefonları, televizyonlar, para çekme makineleri, interaktif web menüleri, portatif video aletleri ve alphanumerik ekranlar (elektronik billboardlar, basketball, futbol..vb spor alanlarında kullanılan elektronik sonuç göstergeleri) alanlarda kullanılır.İyi bilinen ekran fontları; Georgia, Verdana, Trebuchet MS, Geneva ve Tiresias'tır. Ekran fontlarınının, son derece düşük çözünürlüklü bilgisayar ekranlarında bile net görünecek bir şekilde tasarlanması gerekir. Bunun için de yakın paralel çizgiler arasında boşluk bırakmak, seriflerin birbirine temas etmediğinden, ekranda görünmeyecek ince çizgilerden kaçınmak önemlidir ( Dikmen, 2016, s.312).





Görsel 27. : Georgia Yazı Karakteri

<https://bit.ly/3e5TZhO> (02. 04. 2020)

### 1.1.7 Tırnaklı (Serifli) Yazı Karakteri

Garamond, Baskerville, Bodoni, Didot, Times New Roman, Rockwell, Palatino bilinen tırnaklı serifler arasındadır. Kare, dikdörtgen, ince ve kalın yapılara sahip birçok tırnak çeşitleri vardır. Bitiş çizgileri vardır.



Görsel 28 : Garamond, Baskerville, Bodoni Yazı Karakterleri



Görsel 29. : Palatino Yazı Karakteri

<https://bit.ly/3sdKSny> (10. 04. 2020)

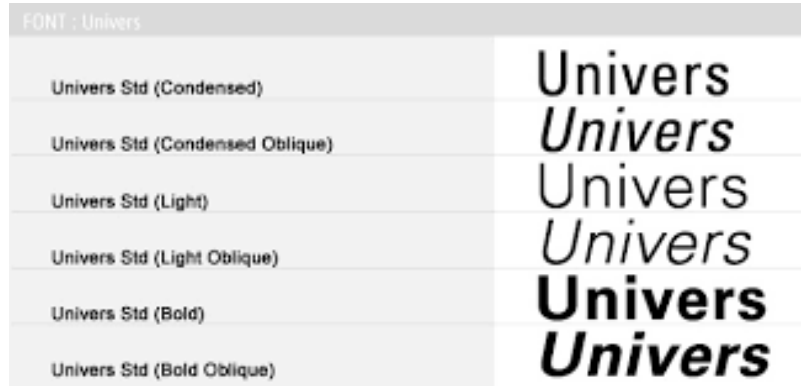
### 1.1.8 Tırnaksız (Serifsiz) Yazı Karakteri

Yuvarlak hatlarda geometrik, bitiş çizgileri olan bir tasarım anlayışına sahiptir. Futura, Helvetica, Gill Sans, Univers, Avant Garde, Arial, Caslon bilinen tırnaksız yazı karakterleridir.

Adrian Frutiger'in tasarladığı Univers yazı karakteri 1960'ların başında, daha sonra Paris Charles de Gaulle adını alacak olan Roissy Havalimanı için tasarlanmıştır. Yeşil zeminli, ışıklı levha ve tabelalarda temiz ve okunaklı görünmesi gerekiyordu ve Frutiger'in siyah kağıttan Depars ve Departures sözcüklerini kesmesiyle hayatına başladı (Garfield, 2010, s. 144).

ABCDEFGHIJKLMNOPQRSTUVWXYZ  
abcdefghijklmnopqrstuvwxyz

Görsel 30. : Univers Yazı Karakteri  
<https://bit.ly/3p9W7vq> (12. 04. 2020)



Görsel 31. : Univers Yazı Karakteri Ailesi  
<https://bit.ly/3GZodiZ> (12. 04. 2020)

Eduard Hoffmann 1950 yılında İsviçre piyasasına yeni bir tırnaksız yazı karakteri tasarlamaya karar vermişti ve Max Miedingerle birlikte 1961 yılında Helvetica yazı karakterini tasarladılar. 1983’de Helvetica Neue ile Helvetica’nın yeni versiyonu döneme font ailesi olarak tanıtılmıştır.

Helvetica Neue 35 Thin  
Helvetica Neue 45 Light  
Helvetica Neue 55 Roman  
**Helvetica Neue 65 Medium**  
**Helvetica Neue 75 Bold**  
**Helvetica Neue 85 Heavy**

Görsel 32. : Helvatica Yazı Karakteri Ailesi  
<https://bit.ly/3EfCWog> (13. 04. 2020)

20. yüzyılda yeni tipografiye uygun ve günümüzde de egemenliğini sürdüren pek çok yazı karakteri tasarlanmıştır. Gill sans serisi, Futura yazı ailesi bunlardan en önemlileridir. Geçmişin özelliklerini günümüze taşıyan Optima gibi pek çok özgün yazı tasarımına imzasını atmış bir diğer isim ise Hermann Zapf'tır (Keleoğlu, 2008, s. 18).

Eric Gill tasarladığı "Gill Sans" yazı karakteri minimalist olarak değerlendirilmiş ve günümüzde hâlâ kullanılan, tercih edilen fontlar arasında yerini almaktadır. Gill Sans, Edward Johnston'ın Londra metrosu için tasarladığı yazı karakterinin modernleştirilmesiyle ortaya çıkmıştır. Kullanım yeri ise kitap, reklam ve yazışma gibi yerlerle çeşitlenmiştir.

A B C D E F G H I J K  
L M N O P Q R S T U  
V W X Y Z  
a b c d e f g h i j k  
l m n o p q r s t u  
v w x y z

Görsel 33. : Gill Sans Yazı Karakteri

<https://bit.ly/3GWeCte> (16. 04. 2020)

Gill Sans, o dönemde, yaygın olan geometrik serifsizlerin aksine eski stildeki harf tasarımlarının orantı ve formunu alır fakat serifleri bırakılmıştır. Sade çizgiler ve girift şekiller arasında ilginç bir denge oluşturan bu birleşim onu hayli okunabilir bir karakter haline getirdi. Minüskül'lerin x-yüksekliği az, a ve g harflerinin kıvrımları ise ayırddedici ve bir ölçüde sıkışıktır. Majüskül (majuscule) M 'nin orta bağlantısının alt satır çizgisine ulaşmamasıyla bu harf yüksek ve açık bir netlik kazandı (Sezer, 2013, s. 17).

Şüphesiz 20. yüzyılın yeni serifsiz yazıları arasında en yaygın kullanılan karakter; Paul Renner'in tasarladığı Futura' dır. Geometrik bir yazı olan Futura, hem metin hem de başlık yazısı olarak kullanılmıştır. Katı bir geometrik yapı içinde küçük değişikliklerle, çok yönlü harf formları yaratmayı tercih etmiştir.

Böylelikle Yeni Tipografi hareketi Futura ile ideal yazı karakterini bulmuştur (Akbaşak, 2013, s. 22).

ABCDEFGHIJKLM  
NOPQRSTUVWXYZ  
abcdefghijklmnop  
qrstuvwxyz  
1234567890

Görsel 34 : Futura Yazı Karakteri

<https://bit.ly/30HSbIO> (17. 04. 2020)

Futura, yuvarlak harfler tam bir daire, açılı harfler ise tam üçgenler oluşturmaktadır. Gelişerek bir yazı ailesine değişen futura, günümüzde sıkça kullanılan yalın ve işlevsel bir yazı karakteridir (Yücebaş, 2006, s. 41).

Gotham, 20. yüzyılın ortalarında New York'un pek çok ofis binasının üzerinde, araba garajlarının neon tabelalarında kullanılan serifsiz yazılardan esinlenerek tasarlanmıştır (Kızılaşafak, 2014, s. 64).

ABCDEFGHIJKLM  
NOPQRSTUVWXYZ  
ZÀÅÉÎÏÏØÜabcde  
fghijklmnopqrstuv  
wxyzàåéîïøü&123  
4567890(\$£€.,!?)

Görsel 35. : Gotham Yazı Karakteri

<https://bit.ly/3p71hbe> (18. 04. 2020)

2000 yılında Gotham yazı karakteri Barack Obama'nın seçim eylemlerinde kullanılmıştır ve Gotham New York City'deki reklam levhalarından ilham alarak tasarlanan bir font olarak bilinmektedir.

Arial, 1982 yılında Microsoft için tasarlanmıştır. İlerleyen zamanlarda Robin Nicholas ve Patricia Saunders önderliğinde on kişilik bir grupta Monotype tarafından bitirilmiştir. Helvetica'dan esinlenerek tasarlanmıştır ve birçok çok yazı tipinde olduğu gibi Arial yazı tipi de farklı stillere sahiptir. Arial yazı tipini kullanabileceğiniz yazı tipi stilleri şunlardır;

Arial Regular  
**Arial Bold**  
*Arial Italic*  
***Arial Bold Italic***

Arial Narrow Regular  
**Arial Narrow Bold**  
*Arial Narrow Italic*  
***Arial Narrow Bold Italic***

**Arial Black Regular**  
***Arial Black Italic***

Görsel 36. : Arial Yazı Karakteri

<https://bit.ly/3mfDvrM> (22. 04. 2020)

## 2. MODERN SANAT VE TASARIM HAREKETLERİ YAZI VE TİPOGRAFİNİN GELİŞİMİNE ETKİSİ

### 2.1. TASARIM HAREKETLERİ

#### 2.1.1 Arts And Crafts Akımı

Sanatlar ve El Sanatları anlamına gelen “Arts and Crafts” akımı, 19. yüzyılın sonuna doğru, sanayi devriminin sosyal, ahlaksal ve sanatsal karmaşasına karşı doğmuştur. Bu akımın öncüleri olan William Morris ve John Ruskin gibi sanatçıları makinenin sanatı aksattığına inanmalarına yol açmıştır. John Ruskin, Ortaçağın gotik katedrallerindeki zarif tasarımlar ve süslemelerin yeniden canlanmasını ve bireye dönmesi için yeni çözümler önermiştir. William Morris, John Ruskinin bu önerileri doğrultusunda ona el işçiliği olan kitaplar, roman ve gotik üsluplarından ilham alan yazı karakterleri tasarlamıştır.

Sanattaki gelişmeler toplumun dikkatini çekme eğilimindedir. 20. Yüzyılın başlarında ortaya çıkan Kübizm, Fütürizm, Dadaizm, De Stijl, Konstrüktivizm gibi Modern Sanat Akımları bu sebeple dönemin tipografisini etkilemiştir.



Görsel 37. : William Morris Canterbury Efsaneleri Kitabı Sayfa Tasarımı

<https://bit.ly/3Ed7PcK> (22. 04. 2020)

W. Morris uzun süre kitap tasarımıyla ilgilendikten sonra, grafik tasarım ve baskıya geçmeye karar vermiştir. Venedik Romen harf karakterlerini inceleyerek Golden adını verdiği ilk harf tasarımını gerçekleştirmiştir. Morris bu karakterleri dökmek üzere Kelmscott yakınlarındaki evini basımevine dönüştürmüş ve Golden harf karakterlerinin dökümü burada başlamıştır. Morris'in ikinci harf tasarımı Troy adını verdiği harf karakterleridir. Siyah ağırlıklı olmakla birlikte okunaklı olan bu harfleri W. Morris, çoğu Gotik harften daha geniş tutmuş, birbirine benzeyen karakterleri farklılaştırmış ve köşeli karakterleri yuvarlatmıştır. Troy'un bir çeşidi olan Chaucer, W. Morris'in tasarladığı üç karakterden sonuncusudur (Sürmeli, Gürpınar, 2018, s. 1060).



Görsel 38. : William Morris'in Kelmscott Basımevi için Tasarladığı Yazı Karakterleri

<https://bit.ly/3mgrjXS> (28. 04. 2020)



William Morris'in tipografiye kattığı bu gelişmelerden etkilenen Amerikalı yazı tasarımcısı Frederick Goudy İtalyan ve Fransız Rönesans'ı dönemindeki tipografik tasarımlardan etkilenmiştir. Günümüzde sık tercih edilen Goudy yazı karakterini tasarlamıştır.

ABCDEFGHIJKLMN  
OPQRSTUVWXYZ  
ÀÁÂÃÄÅËÊËÌÕabcdefghijklmnop  
nopqrstuvwxyzàáâãäåêëîõø  
&1234567890(\$£.,!?)

Görsel 39. : Frederick Goudy, Goudy Yazı Karakteri

<https://bit.ly/3e4Znlh> (02. 05. 2020)

Arts and Crafts hareketinin kurucuları olan Ruskin ve Morris Uygulamalı Güzel Sanatlar Eğitimi veren okullar açarak, orta dereceli okullarının programlarında İş Eğitimi derslerine yer vermiştir (Şahin, 1995, s. 13).

Arts and Crafts, uluslararası fikirlerin oluşmasında etkisi olan bir dergi olan İngiliz "The Studio" dergisi Avrupa'daki tüm sanat hareketleri üzerinde etkili olmuştur. İngiltere ve Amerika'da Arts and Crafts veya modern Stil, Fransa ve Belçika'da Art Neuaveau, Almanya'da Jugendstil veya Neue Kunst, Avusturya'da Secessionstil, İtalya'da Stil Floreale olarak oluşturuldu. Tüm bu etkileşimli gelişen sanat hareketlerinin yanında İngiltere'deki deneyimlerin Hermann Mutheius ile Almanya'ya taşınması, tüm dünyada endüstri ile sanat arasındaki barışı geliştiren önemli bir tasarım hareketi olarak kabul edilen Bauhaus'un kurulmasında önemli olmuştur (Dilmaç, 2015, s. 3).

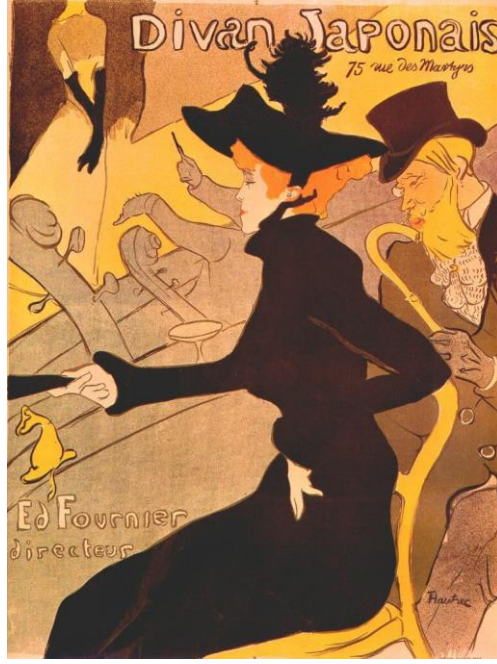
### 2.1.2 Art Nouveau Akımı

Dekoratif bir sanat ve tasarım stili olan Art Nouveau, ortaya çıktığı dönemin sanat dünyasını ve modern sanat hayatını etkilemiştir. Özellikle afişler, illüstrasyonlar ve kitap alanında güzel çalışmalar yer almıştır. Bunlardan bir isim Jules Cheret'tir ve Henri de Toulouse Lautrec'tir. Akım birçok sanatçının bir araya geldiği bir teknik sayılabilir. En tanınmış sanatçılardan biri Aubrey Beardsley'dir.



Görsel 40 : Jules Cheret'nin Palais de Glace afişi

<https://bit.ly/3e2uXjx> (05. 05. 2020)



Görsel 41. : Henri de Toulouse-Lautrec'in Divan Japonais Afişi  
<https://bit.ly/3e2uXjx> (05. 05. 2020)

Art Nouveau iki ayrı gelişim göstermiştir. İlki, çiçekli, kıvrımlı hatların oluşturduğu ilk yılların biçimlenmesidir. Çizgilerin düzleştiği, geometrik biçimlenim gösteren sonraki aşaması ise İskoçya'da ve onun efektiyle de Avusturya'da gelişmiştir (Ayaydın, 2015, s. 62).

Viyana'da Secession Stil adı verilen üslupta serifsiz yazı karakterleri ve dikdörtgen bloklamalar sıkça kullanılmıştır. Art Nouveau Grafiği'nin Avusturyadaki temsilcileri Josef Hoffman, Koloman Moser ve Alfred Roller söylenebilirdi (Becer, 2011, s. 101).

### 2.1.3 Fütürizm

Fütürizm yirminci yüzyılın sanat hareketlerini ve grafik tasarımının gelişimini etkilemiştir. Fütürizm hareketinin geometrik yaklaşımına hareket etkisi yaratacak görsel elemanlar katarak tipografik elemanları birer görsel imge olarak değerlendirmiştir. Tüm bu yenilikçi denemeler grafik tasarımın özellikle tipografik dilinde yenici atılımların yaratılmasına destek sağlamıştır (Gökçek, 2014, s. 8).

1909'da İtalyan şair Filippo Marinetti tarafından yayınlanan manifestoda tüm tipografi ve imla kurallarını yok eden yenici tipografi dili geliştirilmiştir (Zor, 2014, s. 2).



Görsel 42. : Filippo Marinetti, Poem By Marinetti

<https://bit.ly/30DHLK6> (06. 05. 2020)

Filippo Marinetti'nin yayınladığı Fütürist Manifestoda geçen cümleler şu şekildedir: “Tehlike, enerji ve korkusuzluğun şarkısını söylemek istiyoruz. Cesaret, küstahlık ve isyan şiirimizin temel unsurlarıdır. Dünya yeni bir güzellikle zenginleşecektir: Hızın güzelliği” (Becer, 2007, s. 49).

Fütürist tasarımcılara göre tipografide biçim içerik üzerinde yoğunlaşmanın sonucuydu. Noktalama işaretleri kaldırılmalı, dağılan dil yapısıyla nitelendirilen bir tipografi ile oluşmaktadır. Tasarımda beyaz boşluk kompozisyonu ifade etmesine rağmen yazıların farklı tanımlamasına, duyguyu anlamlandırmaya yardımcı olabilirdi (Kahraman, 2014, s. 242).

Gelecekçi Tipografi”yi yaratarak, tipografik sayfada metinlerin sıradan söz, anlam, işlevsel kullanımını da reddeder. Böylelikle ‘Modernizmin, tipografiye bir duruş ve bir tasarım anlayışı ya da dili olarak ele aldığı görülmektedir. Beş yüz yıllık klasik baskıcılıkta tipografi, mesleki bir uzmanlık,

olarak görülürken, 20. Yüzyılın Modernizmi tipografiyi deneysel bir uygulama alanı olarak ele alır. Modernizm de akılcılık bağlamında geçmiş birikime sahip çıkar (Sarıkavak, 2018, s. 14).



Görsel 43. : Montage, Vallate, Strade, Joffre Kitap Kapağı, “Futurist Manifesto”  
<https://bit.ly/3GZa6Kz> (06. 05. 2020)

Tipografi’de Gelecekçilik akımının diğer temsilcisi Gino Senerini’dir. Lacerba dergisi Futurist salınımının bir yayın organıdır. Böylelikle akımın anlayışı görsel alana aktarılabilmiştir. Geçmişin değer anlayışı ve uyum yerini kimi zaman italic, bold, hız, patlama, gürültü vb. yapılan düzenlemelere, kimi zaman da kavramsal bir tipografiye bırakır (Sarıkavak, 2018, s. 15).





Görsel 45 : Filippo Marinetti, Zang Tumb Tumb İsimli Kitap  
<https://bit.ly/3IYFLNZ> (10 .05. 2020)

#### 2.1.4 Dadaizm

Alışılmış ve belirlenmiş disiplinlere karşı tepkili olan Dadaizm, Birinci Dünya savaşının bir sonucudur. Dada sözcüğü bağıra çağıra yapılan konuşma anlamına gelen Romence bir sözcüktür. Dadaistlerin estetik ve sanatın ilkelerini yok sayarak, resimler hazırladıkları görülmektedir (Süzen, 2018, s. 23).

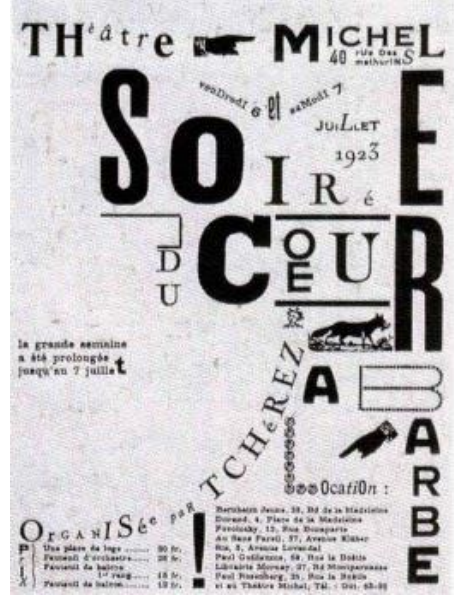
Dadacı tipografide farklı karakter biçimleri ve çizgi boyutları tercih edilmiş, dikey-yatay boyut yeniden yorumlanmış ve mizanpajda, işlev sahibi olmayan çizgiler, yüzeyler ve dekoratif noktalamalar ile gravür gibi teknikler kullanılmıştır. Bu tercihlerin nedeninin bir karşı duruş olmasının yanı sıra, sözcüklerle iletilmek istenen mesajı kuvvetlendirmek olduğu söylenebilir (Özpınar, 2009, s. 52).



Görsel 46. : Raoul Hausmann, Der Dada50 Dergisinin İlk Sayısının Kapağı  
<https://bit.ly/3e7C8Hj> (12. 05. 2020)

Dergi ile geniş bir etki alanı yaratmışlardır. Raoul Hausmann'ın yaptığı Der Dada dergisinin ilk sayısının kapağı tipografik olarak ele alındığında, göze çarpan ortak özellikleri, hemen her sayfada rastlanan çapraz olarak yerleştirilmiş bir ya da iki yazı satırının bulunması, bazı sözcüklerin büyük boyutlu harflerle dizilmesi, çok sayıda ve farklı yazı karakterinin rastlantısal yöntemlerle bir araya getirilmesi ve yazı blokları arasına serpiştirilmiş küçük illüstrasyonlardır. Tamamen farklı kaynaklardan toplanmış çeşitli unsurların keyfi olarak bir araya getirilmesi, dadacı üslupta hazırlanmış basılı malzemelerin ortak özelliğidir. Becer'e göre akımın önemli temsilcilerinde biri olan şair Tristan Tzara'nın günlük basım yoluyla okura ulaşan bilgileri görsel anlamda yeniden yorumlama yöntemi, tipografi alanında atılan önemli bir adım olmuştur. Sanatçı 'şiirleriyle', basın topluamda alışkanlık haline gelmiş olan dile dayalı tipografik kodlamalarını değiştirmeye ve giderek bozmaya yönelik radikal bir yönteme imza atmıştır. Dadacılar harf fontları tasarlamalarına karşın, grafik tasarımında isyancı bir tipografik kod geliştirmişlerdir (Duran, 2019, s. 48).





Görsel 47. : İlya Zdanevitch, Michel Tiyatro Afişi, Paris, 1923

<https://bit.ly/3p8Rh1j> (15. 05. 2020)

Fransız ressam Marcel Duchamp Dada'ya katıldıktan sonra, bu hareketin en önemli görsel sanatçısı olmuştur. Önceleri Kübizm etkisinde çalışmalar yapmış olan Duchamp “Merdivenden İnen Çıplak” isimli resminde, statik görüntünün sınırlarını zorlayarak, resim karesinde hareketi ifade etme ve kaydetmeyi başarmıştır (Bektaş, 1992, s.46).



Görsel 48 : Marcel Duchamp, Merdivenden İnen Çıplak

<https://bit.ly/3p8t0s5> (20. 05. 2020)

### 2.1.5 Konstruktizm

Konstruktizm, soyut formlar ile uğraşır. Serifsiz yazılar, geometrik kompozisyon ve bar adı verilen seritler konstrüktivist grafiğin özelliklerindedir. Moholy-Nagy konstrüktivizmin deneyci sanatçılarından. Işığı, hareketi, fotoğrafı, filmi, plastik gereçleri sanatsal malzeme olarak kullanmıştır. Ürettiği eserler renk, doku, ışık ve denge gibi görsel temellere dayanır. Yarı saydam düzlemleri boşlukta asılıymış gibi yerleştirmiştir. Tipografinin yönünü değiştirmişlerdir.

Birinci Emekçi Konstrüktivist Grup içerisinde yer alan sanatçı, kuramcı ve tasarımcı olan Aleksei Gan Konstrüktivizmin ilkelerini ele aldığı kitabını Konstrüktivist tipografi ve tasarım ilkeleriyle şekillendirmiştir. Gan, Konstrüktivizm'in üç ana ilkesini, mimarlık, doku ve yapı olarak belirlemiştir. Mimarlık görselin biçimle bütünleşmesini ve endüstriyel üretimde nasıl kullanıldıklarını, yapı ise yaratıcı süreçte görsel örgütlenmenin kurallarını araştırmaktadır (Bektaş, 1992, s. 58).



Görsel 49. : El Lissitzky. "Ses için Mayakovsky", 1923

<https://bit.ly/32iKcSH> ( 03. 06. 2020)

Sanatçı, bu kitabı görsel kullanmadan tasarlamış, harfler ve şekillerden oluşturmuştur. Düşüncelerin harfler ile somutlaştırılabileceğine inanan Lissitzky bu kitapta, şiiri tipografi ile görselleştirerek daha güçlü okuma formları yaratmıştır. Sanatçı tipografi sayesinde içeriği vurgulayarak yaptığı tasarımlarla güçlü ifadeler yakalamıştır (Kurtcu,2019, s. 98).

Rus Konstrüktivistlerden olan Aleksander Rodçenko da bu dönemde üretimleriyle grafik tasarım alanına katkı sağlayan sanatçılardan biridir. Mayakovski'yle birlikte afiş ve reklam levhaları tasarlamıştır (Gürsu, 2019, s. 18).



Görsel 50. : Aleksandr Rodchenko, Leningrad Devlet Yayıncıları İçin Afiş

<https://bit.ly/30Hrp3e> (06. 06. 2020)



Görsel 51. : Beyazları Kırmızı Kama ile Çırpın Afiş 1920, Rusya Devlet Kütüphanesi

<https://bit.ly/3p6sDhF> (06. 06. 2020)

### 2.1.6 De Stijl

20. yüzyılın başlarında Hollanda da De Stijl olarak adlandırılan modernist bir tasarım akımı görsel sanatların bütün alanlarında kendini göstermiştir. Akımın öncüsü kuram ve uygulama alanlarında yaptığı yaklaşımlarla çok yönlü bir sanatçı olduğunu kısıtlamayan Theo Van Doesburg'du. 20. yüzyıl başlarında Rusya ve Hollanda da yoğunluk kazanan saf sanat araştırmacıları hemen hemen tüm görsel disiplinleri için kapı aralamıştır. Bu araştırmaların grafik tasarım ve tipografiye yaptıkları en önemli katkı başlık sayfanın düzenlenmesinde esas alınan geometrik ilkelerdir. Malevic ve Modrian'ın resim alanında ortaya koyduğu saf çizgi form ve renge dayalı ifade biçimleri bu yeni anlayışın görsel prototiplerini oluşturur. Saf ve geometrik sanat araştırmalarıyla yakından ilgilendiren Van Doesburg bu tavrın gelişmesine önemli katkıda bulunmuştur (Becer, 2007, s. 160).

De Stijl hareketin ana özellikleri biçimlerin daima dik açılı olmasıdır. Kırmızı, mavi, sarı renkler temel renk olarak seçilmiştir. De Stijl hareketi, mimari ürün ve grafik tasarımla gündelik nesnelerin sanatsal nitelik kazanacağına inanıyorlardı. Bu anlayış kısa zamanda grafik tasarımın logodan afişe ve sayfa

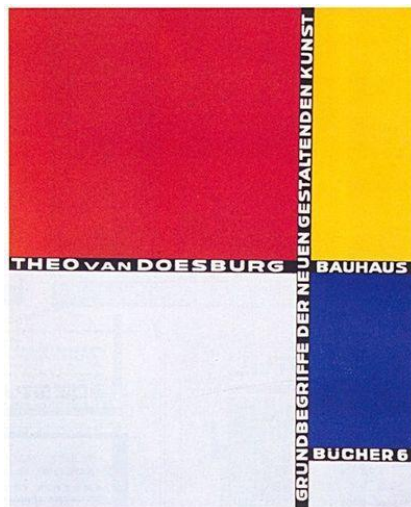
tasarım düzenine kadar her alanında kendini gösteren önemli bir tabaka olmuştur (Gökçek, 2014, s. 15).

De Stijl tipografisi katı geometrik formlara sahip serifsiz yazı karakterlerinden oluşuyordu. Van Doesburg ile Vilmos Huszar'ın tipografik tasarımlarında harf formlarının bütün kıvrımlarının kaldırıldığı bütün harflerin genellikle dar ve sıkı dikdörtgen bloklar içinde biçimlendirildiği ve grafik açıdan etkileyici bir görüntü yaratmak amacı ile siyah rengin yanında ikinci bir renk olarak kırmızının tercih edildiği görülür. Bu dönem çıkartılan De Stijl ve İ 10 gibi dergilerde asimetrik sayfa düzeni anlayışı ön plandadır (Becer, 2007, s. 165).



Görsel 52 : Van Doesburg ile Vilmos Huszar Sayfa Tasarımı

<https://bit.ly/3Edwxtn> (11. 06. 2020)



Görsel 53. : Laszlo moholy- nagy, Theo van Doesburg, Kitap Kapağı

<https://bit.ly/3yE7Wni> (16. 06. 2020)

De Stijl'in etkisi hızla mimari, endüstri tasarımı ve tipografide hissedilmeye başlanmıştır. Yazı karakterleri katı geometrik formlara sahip serifsiz karakterlerden oluşmaktadır.



Görsel 54. : De Stijl Serifsiz Font

<https://bit.ly/3Eam6qP> (18. 06. 2020)

### 2.1.7 Bauhaus

Bauhaus okulu, 1919 yılında Almanya'da açılmıştır. Amaç, sanat ve tasarım alanlarında eğitim vermiştir. Uygulamalı sanatlar ile güzel sanatlar birleşerek her iki uğraş alanının karşılıklı etkileşmesine uygun bir ortam hazırlamayı, sanatla endüstriyi yeniden canlandırmayı ve seri üretimlerin estetik düzeylerini yükseltmek için tasarımı desteklemeyi amaçlamıştır.

Çeşitli dallarda tasarım atölyelerini bir çatı altında toplayarak bir araya getiren tasarım eğitiminin öncüsü olmuştur (Gürcüm, Kartal, 2017, s. 1795).

1920 sonlarında Van Doesburg Weimar sanat okuluna katılarak geometrik formların ağırlarında mobilya ve tipografi alanlarını etkileyerek çalışmalar gerçekleştirmiştir. 1923 yılında ilk Bauhaus sergisi açıldı ve bu sergide sanatın ve teknolojinin savunulduğu yeni anlayışlar ortaya koyulmuştur.



Görsel 55. : Bauhaus Sergi Afişi, 1923

<https://bit.ly/3spJEW6> (17. 10. 2020)

Bauhaus ile tipografinin gelişimi hızlanır hatta yeniden tanımlanır denilebilir. 1923’de Bauhaus’da Moholy-nagy’nin die neue typographie’sinin, 1924’de Merz Typoreklame’sinde El Lissitzky’nin topographie der tpographie’sinin, 1925’de Schwitters’in elementare typographie’sinin, 1928’de Jan Tschichold’un Die Neue typographie ile tipografi anlayışı temelinden değişerek Dadacılar ve gerçekçiler tüm kuralları baştan yazarak özgür ve etkili tipografi etmişlerdir (Zor, 2014, s. 4).



Görsel 56: László Moholy Nagy, İlk Bauhaus Kitabı Sayfa Tasarımı, 1923  
Herbert Bayer Bauhaus Kitabı Kapak Tasarımı

<https://bit.ly/3Jc61EK> (20. 10. 2020)



Görsel 57. : Herbert Bayer, Evrensel Alfabe, 1925

<https://bit.ly/3yFTHrp> (20. 10. 2020)



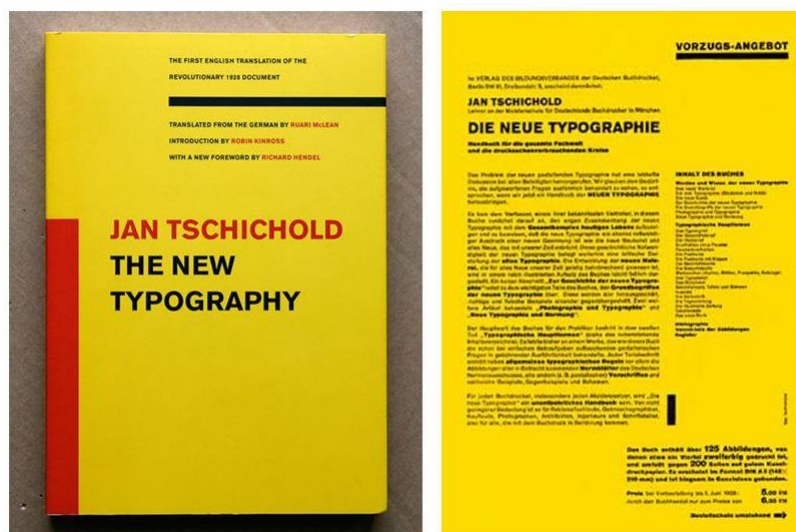


Görsel 58. : Moholy-nagy'nin Die Neue Typographie'si, 1930

<https://bit.ly/3GWA3iE> (20. 10. 2020)

Bu sürece önemli katkısı bulunan tasarımcılardan biriside Jan Tschichold'dur. Yeni Tipografi hareketini Rus Konstrüktivizmi ile Bauhaus'un yenilikçi tasarımlarını harmanlayan Tschichold, düşüncelerini kendi tasarımlarıyla hem deneysel, hem de ticari alanda yaymayı başarmıştır (Mazlum, 2017, s. 239).

Jan Tschichold'un 1928 yılında yayınladığı "The New Typography" adlı kitabıyla yeni fikirlerini savunmuştur. Jan Tschichold, modernist asimetrik tipografinin öncüsü olarak tanınmıştır. Tschichold'un çalışmaları bugünün post modern tipografi bakımından önemli esin kaynaklarıdır. Tschichold savaş sonrasında karmaşık yazı karakterlerini reddederek modernist tavrındaki tipografilere önem vermiştir (Toy, Görgülü, 2018, s. 355).



Görsel 59. : Jan Tschichold, Yeni Tipografi Kitap Kapağı ve Broşür

<https://bit.ly/3q5B4cE> (03.11. 2020)

Bu dönemde serifsiz yazı, her türlü kalınlık ve boyutlarda olmak üzere, modern harf karakteri olarak kabul edilmiştir. Bu yazılar siyahtan beyaza kadar uzanan bir yelpaze içerisinde yer almaları nedeniyle modern tasarımda aranan etkili soyut görüntüye olanak veriyorlardı. Gereksiz elemanlardan arınmış olan serifsiz yazı, alfabeyi temel biçimlerine dönüştürmüştü. Bu dönemde tasarımlar geometrik bir grid üzerinde planlanmakta, strüktür, denge ve vurgulama için genellikle çizgiler ve şeritlerden faydaniılmaktaydı (Bektaş, 1992, s. 86).

Jan Tschichold 1925’de yazdığı “Elementare Typographie” (Tipografinin Esasları) kitabında “İletişim, mümkün olan en kısa, kesin ve basit yoldan yapılmalıdır” demiştir. Bu yaklaşım, iletişim biçimlerini öne çıkaracak, tipografinin sade ve anlaşılır olmasını sağlayacak, bunu yaparken de serifli yazı formlarının kullanılmaması gerektiği görüşünü ortaya atacaktır. Jan Tschichold göre; Başlıklarda kullanılan yazı karakterleri kalın ve geniş olmalıdır. Metinler için kullanılan yazı karakterleri ise basit, anlaşılır ve temiz olmalıdır. Tasarım içindeki grafik elemanları ise kesinlikle asimetrik olarak düzenlenmelidir. Bu söylemler, zaman içerisinde tasarım ve tipografi alanında herkes tarafından kabul görmüştür (Özdemir, Kurt, 2018, s. 90).



Görsel 60. : Jan Tschichold, Sergi afişi, 1930

<https://bit.ly/3e2jKzu> (15. 11. 2020)



Görsel 61. : Jan Tschichold, Die Frau Ohne Namen Film Afişi, 1927

<https://bit.ly/3e2jKzu> (15. 11. 2020)

### 2.1.8 Uluslararası Tipografik Stil

1950’lerde tasarım hareketleri İsviçre ve Almanya’da birleşti. Bu tasarım anlayışı “İsviçre Stili” diğer adıyla “Uluslararası Tipografik Stil” olarak söylenmiştir. Stilin amacı dünya genelinde tasarımsal bir anlayış oluşturmaktır. Asimetrik ızgara sistemi kullanılan bu stilde, sadelik en büyük amaçtır. Stilin bir diğer özelliği ise tırnaksız yazı karakterlerinin kullanılmasıydı. Okunaklı ve işlevsel tasarımlar ön plana çıkartılmıştır. Bu stilde tasarımcılar verileri en sade haliyle sunan kişilere dönüşmüştür (Toy, Görgülü, 2018, s. 356).

Siyah ve beyazın tipografik elemanlara olan sıkı bağlılığı dikkat çekmiştir. Temeli De Stijl, Bauhaus ve Yeni Tipografiye dayanan uzanan bu akımın önemli temsilcileri; Ernst Kelle, Max Bill, Max Huber, Theo Ballmer ve Josef Muller Brockmann’dır.



Görsel 62. : Max Bill, Sergi Afişi, 1931, İsviçre Sergi Afişi, 1936

<https://bit.ly/3eb8j8x> (22. 12. 2020)

Uluslararası Tipografik Stil’in görsel özellikleri, bir ızgara üzerinde, asimetrik olarak düzenlenen tasarım ilkeleriyle elde edilen görsel bir bütünlük; serifsiz harf karakterlerinin kullanılması; yazıları sağdan serbest, soldan blok olarak yerleştirilmesi; metin ve fotoğrafların, alışlagelmiş aşırı propaganda ve abartmanın yerine, net bir mesaj iletmesi, şeklinde özetlenebilir (Uslu, 2006).



Görsel 63. : Josef Muller Brockmann, Afiş, 1954

<https://bit.ly/3IYUKHz> (22. 12. 2020)

## 2.2 FONT TASARIMI

### 2.2.1 Font

Font; harflerin şekilleri, eni, boyu gibi özellikleri olan her yazı tipine verilen isimdir ve yazı tipi anlamına gelmektedir. Font, yazı tipi oluşumunda kullanılan fiziksel bir metal kalıp niteliğindedir denilebilir.

Metal kalıplar font kavramının oluşumunu ve yeni fontların tasarlanmasını gerekli kılmıştır. İlk kalıplar ve sonrasında ortaya çıkan fontların tasarım süreci doğal olarak dönemsel ve kültürel olarak ifade edilebilir anlayışlar oluşturmuştur. İlk tasarım örneklerinin mekanikleşmesinden önceki dönemde el yazısını taklit eden ve mekanikleştiren çabaların ardından gelişen teknoloji, endüstri ve kültürel zenginlikler yeni tasarımların ortaya çıkmasını büyük ölçüde etkilemiş ve zorunlu hale getirmiştir (Yücel, 2015, 7).

### 2.2.2 Yazı Karakteri

Yazı karakteri, kalıbın oluşturup şekillendirmiş olduğudur. Bu kalıp sayesinde karakterler oluşur.

Yazı karakteri kalıpla elde edilmiş veya kalıbın tasarlanışında kullanılacak yazının yüzeydeki görünür halidir. Yazı karakteri ve font kelimeleri eş anlamlı olarak kullanılabilir olsa da James Felici'den aktaran Ambrose iki terim arasındaki farkı şöyle açıklar: Font bir kurabiye kalıbı iken yazı karakteri kurabiyedir (Ambrose, 2012 ).

Farklı ağırlık, genişlik ve italik çeşitleride dahil olmak üzere belli bir yazı karakterinin tüm çeşitlenmeleri değiştirilerek farklı versiyonları elde edilir buna da yazı ailesi adı verilmektedir.

### 2.2.3 Harf Anatomisi

Harf (type) dildeki bir sesi gösteren ve yazmayı sağlayan sesin yazıdaki karşılığıdır. Yunanca (typos) sözcüğünden gelmektedir. Her yazı karakterini birbirinden ayıran harflerin anatomileri vardır. Bu ayırt edici özellikler incelendiğinde harflerin yapısal ölçümleri, birbirinden ayıran özellikleri ortaya çıkar ve bir yazı karakterini diğerinden ayıran özellikleri detaylarında saklıdır. Örneğin harflerin anatomik yapıları yüzyıllarca farklı kültürlerde değişim göstermiştir ve günümüze kadar gelmiştir. Ortaçağ manastırlarda kamış kalemler eğik bir açıyla kullanılmıştır. Bu sebeple harfler ince ve kalın yapıdadır. Harf formların tasarlanmasında temel geometrik formlardan yararlanılmıştır. Harf tasarımları yapılırken kare, üçgen, daire gibi temel geometrik formlar kullanılmıştır.

**Üst Uzantı Çizgisi (Ascender):** Küçük harflerin üst uzantılarının sınırını belirleyen çizgidir. Bazı yazı karakterlerinde büyük harf tavan çizgisi ile aynı hizadadır. Fakat bazı serifsiz yazı karakterlerinde büyük harf çizgisinin üzerinde yer alır. Bunun nedeni küçük harf biçimi olan “l” harfi ile büyük harf biçimi olan “I” harflerini birbirinden ayırtırmaktır.

**Büyük Harf Tavan Çizgisi (Capline):** Büyük harflerin üst sınırını belirleyen çizgidir.

**x-yüksekliđi Çizgisi (Meanline):** Küçük x harfinin ve üst uzantısı olmayan küçük harflerin üst sınırını tanımlar.

**Taban Çizgisi (Baseline):** Büyük ve küçük harflerin alt sınırını belirleyen çizgidir.

**Alt Uzantı Çizgisi (Descender):** Küçük harflerin alt uzantılarının sınırını belirleyen çizgidir.

**Gövde Yüksekliđi (Body Height):** Dikey düzlemde harfin içerisinde yer aldığı alandır. Gövde yüksekliđi aynı zamanda punto ölçüsüdür.

**Büyük Harf Yüksekliđi (Cap Height):** Taban çizgisi ve büyük harf tavan çizgisi arasında kalan yüksekliktir.

**x-yüksekliđi (x-height):** Taban çizgisi ile x-yüksekliđi çizgisi arasında kalan yüksekliktir. Küçük “x” harfinin yüksekliđi matematiksel olarak x-yüksekliđine eşittir. Alt ve üst uzantısı olmayan tüm küçük harflerin yüksekliđini de tanımlar.



Görsel 64 : Harf Yapılarının Çeşitli Bölümleri

<https://bit.ly/3J3IXYL> (01. 02. 2021)

**Punto:** Bir yazı karakterinin punto büyüklüğü, üst uzantı çizgisinden (en yukardaki üst uzantı) alt çizgisine (en aşağıdaki alt) kadar ölçülür.

**Tırnak (Serif):** Bir ana dikey veya yatay vurgunun sonundaki küçük vurgu.

**Üst uzantı (Ascender):** Küçük harflerin x-yüksekliđi çizgisi ile üst uzantı çizgisi arasında kalan parçaları olarak tanımlanır.

**Göz (Eye):** Küçük e harfinin üst kısmında bulunan kapalı iç alan olarak tanımlanır.

**Kulak :** T, F, E ‘ de görüldüğü gibi tek veya her iki taraflı açık olan yatay vurgu.

**Alt Uzantı (Descender):** Küçük harflerin taban çizgisi ile alt uzantı çizgisi arasında kalan parçaları olarak tanımlanır.

**Üst Tepe Noktası (Apex):** A karakterindeki gibi sol ve sağ vurguların birleşerek karakterin tepesinde oluşturduğu nokta.

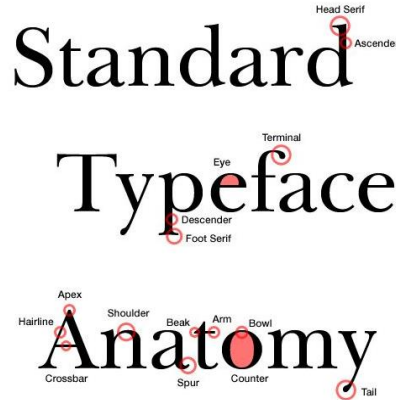
**Ayak (Foot Serif):** Genel ifade ile serifli yazı tiplerinde görülen ana gövdenin bir parçası olarak tanımlanır.

**Saç Teli İnceliği (Hairline):** Değişken enleri olan bir yazı karakterindeki en ince vurgu.

**Yatay Vurgu (Crossbar):** A ve H ‘nin yatay vurgusu.

**Omuz (Shoulder):** h veya n üzerinde oluşan yay.

**Kol (Arm):** Harfin üst kısmında yer alan ve bir ucu harf ile bağlantılı diğer ucu boşlukta olan parça olarak tanımlanır.



Görsel 65. : Harflerin Anatomisi

<https://bit.ly/3J1ExkP> (01. 02. 2021)



**Kapatılmış Alan (Counter):** Gövde vurgusu içindeki boşluktur ve eğri vurguyla çevrelenir.

**Uç (Terminal):** Harf çizgisinin bitiş parçası olarak tanımlanır.

**Göbek (Bowl):** Harfin dikey çizgisiyle bağlanarak kapalı alan oluşturan kavisli parça olarak tanımlanır.

**Omurga (Spine):** S harfinin orta kısmında yer alan parça olarak tanımlanır.

**Bacak (Leg):** Harfin alt kısmında yer alan ve bir ucu harf ile bağlantılı diğer ucu taban çizgisine oturan parça olarak tanımlanır.

**İzleme-Takip (Tracking):** Harflerin arasında bırakılan boşluğa verilen isimdir.

**Karakter Aralığı (Kerning):** İki harf arası bırakılan boşluktur.

#### 2.2.4 Harf Genişliği (Width)

Harfin genişliği, yazı karakterinin görsel karakterini oluşturan niteliklerden biridir. Yaygın olarak daraltılmış (condensed) , normal ve genişletilmiş (extended) olmak üzere üç temel genişlik tanımı vardır. Harfin dikey çizgilerinin ve aralarında kalan beyaz alanların birbirine oranı harf genişliğini belirler. Beyaz alan büyüdükçe harfler geniş görünmeye başlar. Harf yüksekliğinin yüzde 80 oranında harf genişliği, normal harf genişliğini ifade eder. Daraltılmış harflerde bu oran yüksekliğin yüzde 60'ıdır. Genişletilmiş harflerde ise bu oran yüzde 100'dür. Bu üç temel genişlik haricinde ara değerlere veya uç değerlere sahip genişlikler mevcuttur. Bir yazı karakterine ait farklı genişlik tasarımları o yazı ailesinin çeşitliğini oluşturur. Harf genişliklerine göre değişen beyaz alanların hacmi yazı karakterinin görsel niteliğini belirleyen bir unsurdur (Ayaydın, 2017, s. 12).

helvetica Helvetica  
helvetica Helvetica Condensed  
helvetica Helvetica Extended

Görsel 66. : Helvetica Genişlik Farkı

### 2.2.5 Harf Ağırlığı (Weight)

Ağırlık, harfin ölçüsü ile değil geometrik alt yapısı ile ilgilidir. Ağırlık denince harfin lekesele değerini ifade eder. Yani harfin kalın, ince, italik, normal halinin ifadesidir. Bu terimler aynı zamanda yazı ailelerini ifade eden terimlerdir.

Harfin ağırlığı geometrik alt yapısı bozulmadan ince, kalın şeklinde yeniden geometrik olarak tasarlanır. Lekesele değerleri farklıdır (Öztunç, 2018, s. 54).

Helvetica Neue 25 Ultra Light  
Helvetica Neue 35 Thin  
Helvetica Neue 45 Light  
Helvetica Neue 55 Roman  
**Helvetica Neue 65 Medium**  
**Helvetica Neue 75 Bold**  
**Helvetica Neue 85 Heavy**  
**Helvetica Neue 95 Black**

Görsel 67. : Helvetica Ağırlık Farkı

<https://bit.ly/3EfCWog> (05. 03. 2021)

## 2.2.6 Okunabilirlik

Okunabilirlik, tipografide, dergilerde, kitap tasarımında, afişlerde, işaret levhalarında, caddelerde ve birçok yerde aranılan bir ifadedir. Tasarım içindeki kelimeler yalnızca bir araçtır. Yazı karakterleri tasarım ile birleştiğinde kelimelerin ötesine geçebilir. Yazı karakterleri, bir iletişim aracıdır. Yazı karakteri değişirse, algı da anlam da değişir. Harflerin düzenlenişi, tasarımda kullanılan renkler, boşluklar okunurluğu doğrudan etkilemektedir.

Okuyucu yazılı bilgiyi en az çaba ve zorlukla algılayabilmelidir. Tipografide mesaj iletiminde yazıları okunur kılmak için kontrast, yalnlık, orantı niteliklerinin bir araya getirilmesi gerekir. Okunaklı bir yazı etkili bir mesaj için yeterli değildir (Becer, 1997, s. 195).

Tasarımcı bir şeyi okunaklı hale getirmek için "neyin" okunacağını, "niçin" okunacağını, "kim" tarafından, "ne zaman" ve "nerede" okunacağını bilmek durumundadır. "Nerede" sorusu insanın okuması için belli bir ışık kaynağı gerektiği düşünülürse, ışığın yeterliliğini ve kalitesini de içermektedir. Işığın göze ve okunacak materyale ulaşma yolu, bu materyalden yansımaları, okuma açısı ve uzaklığı tasarımcının çalışmalarını etkileyecek faktörlerdir (Ruder, 1967, s. 112).

### 3. DİJİTAL ORTAMDA FONT TASARIMI

Sayısal font teknolojisi birçok avantaj getirmiştir. Tipo baskı döneminde yazı karakterinin her farklı boyutu için ayrı bir font takımı gerekirken, sayısal font teknolojisinde tek bir font dosyası istenilen her türlü boyut için kullanılabilir. Yazı karakteri derken yazının biçiminden ve tasarlanan içerikten, font derken ise bilgisayarımızdaki sayısal dosyadan bahsetmekteyiz. İki boyutlu vektörel bir sistem içerisinde bulunan belirli noktaların çizgiyle birleşiminden oluşan harfler ekranda doğrudan mouse kullanılarak üretilmeye başlanmıştır (Kirişcan, 2015, s. 123).

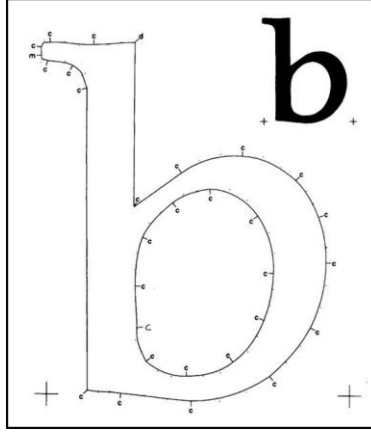
1965 yılında ilk sayısal dizgi makinesi Digiset geliştirildi. Digiset için özel tasarlanan ilkyazı karakteri, 1973 yılında Alman tasarımcı Hermann Zapf tarafından tasarlanan Marconi'dir. Digiset görüntüyü sayısal ortama aktaran ilk makinedir ancak aktarılan görüntü piksellerden oluşmaktadır.



Görsel 68 : Marconi Yazı Karakteri

Font tasarımcıları ilk olarak tasarlamış oldukları harfleri bir kâğıt üzerinde çizerek eskizlerini oluştururlar daha sonra taracıyla birlikte bu eskizler dijital bir ortama aktarılır. Kullanılan ilk dijital vektörel tabanlı program 1974 yılında hayata geçen Ikarus'tur. Mevcut yazı karakterlerini veya yeni logoları bilgisayardan sayısal formata dönüştürmek için geliştirilen bir yazı tasarım ve

üretim yazılımıdır. Burada harflerin dış hatları belirginleştirilir yani vektörel hale getirilir.



Görsel 69. : Ikarus'da Harflerin Ana Hatları

<https://bit.ly/3yEkJiG> (06.03.2021)

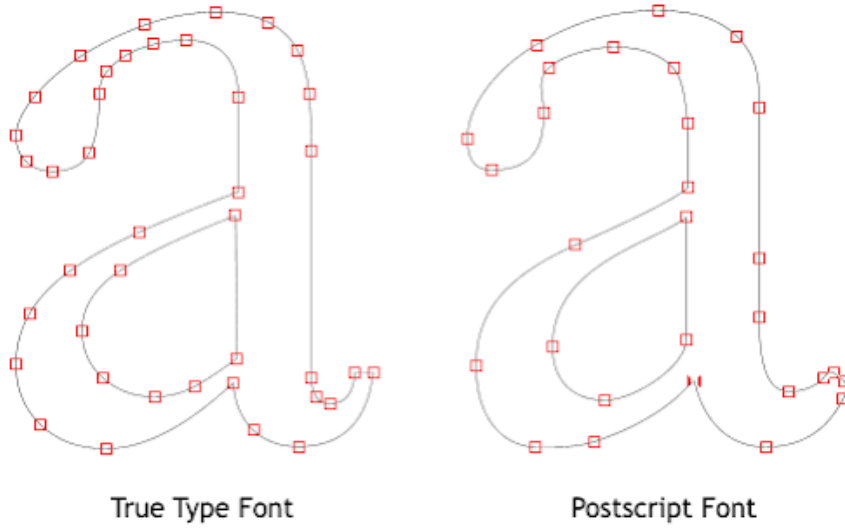
Ikarus programı aynı zamanda ekstra hafif, yarı kalın ve ekstra kalın varyantlar gibi ara ve interpolasyon yoluyla bir yazı tipinin yalın ve kalın bir versiyonun da herhangi bir sayıda düzey hesaplanabilmesine olanak sağlayarak bir yazı karakteri ailesi üretmek için uygun bir sistem olmuştur.



Görsel 70. : Yazı Tiplerinin İnterpolasyonu

<https://bit.ly/3GMhsRs> (06.03.2021)

Dijital ortamda binlerce font dosyası kullanılır fakat bu fontlar farklı format ve uzantılar kullanmaktadırlar. EOT, OTF, TTF, WOFF, WOFF2 gibi farklı uzantıları olan bu dosyalar arasında bazı farklılıklar bulunmaktadır. TTF (True Type Font), Apple ve Microsoft tarafından 1980'lerin sonunda kullanılmaya başlanmış bir formattır. OTF (Open Type Font) adındaki bu format, TTF'nin bir üst versiyonu gibidir. EOT (Embedded OpenType), Microsoft tarafından web sayfalarının tasarımında kullanılmak üzere çıkartılmış, sıkıştırılmış bir formattır. WOFF (Web Open Font Format) EOT gibi sıkıştırılmış, az yer kaplayan, hızlı yüklenen içerikler içermektedir. WOFF2 ise yeni nesil WOFF formatıdır ve WOFF'a göre %30 daha fazla sıkıştırma imkânı sunar (Özdemir, 2017, s. 6).



Görsel 71. : TrueTye ve Postcript Font

<https://bit.ly/3GThKpF> (26. 03. 2021)



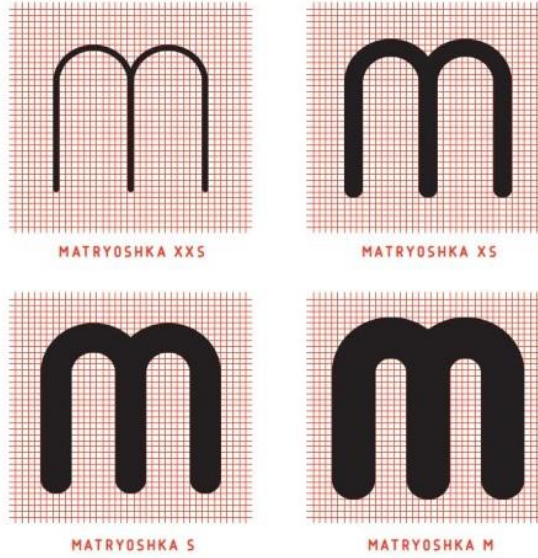




**PLAY WITH IT!**  
FITS INTO **EACH OTHER**  
**RUSSIAN**  
**WOODEN DOLL**  
THOUSANDS OF SOLUTIONS  
**8 WEIGHTS**

Görsel 75. : Matryoshka Yazı Karakteri

<https://bit.ly/3q7I3lI> ( 17. 04. 2021)



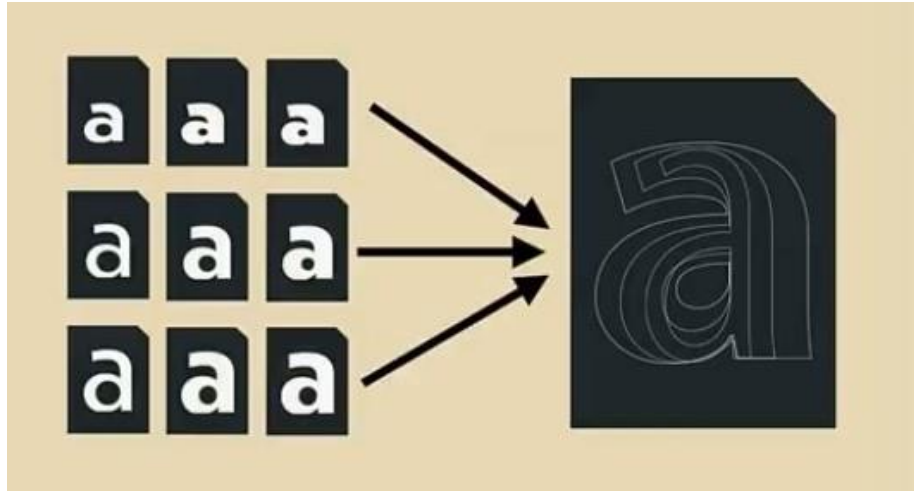
Görsel 76: Matryoshka m Harfi Farklı Ağırlıkları

<https://bit.ly/3q7I3lI> ( 17. 04. 2021)

### 3.1 DEĞİŞKEN (VARIABLE) FONTLAR

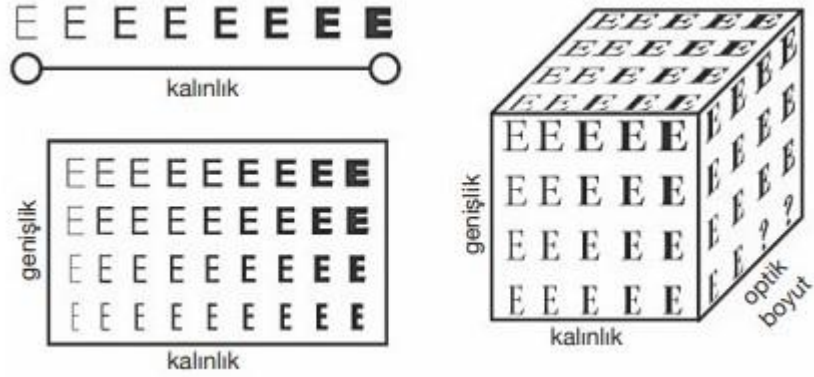
Bir OpenType deęişken fontu, birden çok yazı tipinin tek bir yazı tipi dosyası içinde paketlenbildiđi bir yazı tipidir. Daha açık bir şekilde açıklanacak olursa kalın (bold), ince (light), italik (italic), daraltılmış (condensed), genişletilmiş (expanded) vb. varyasyonların hepsini tek bir yazı karakteri içerisinde barındıran dosyadır.

2016 yılında sunulan, OpenType formatının yeni nesil deęişken yazı karakterleri, tipografi dünyasındaki en büyük gelişim olmuştur. Deęişken yazı karakterlerinin belirli bir tasarım akslarında birçok varyasyon üretmeye olanak vermesi, geniş yazı ailelerinin tek bir font klasörü kadar yer kaplaması ise sınırlı depolama kapasitesine sahip cihazlarla çalışan web tasarımcılarının dosya boyutu bakımından tasarruf yapmasını mümkün kılmıştır (Phinney, 2019, s.207). Microsoft, Google, Apple ve Adobe tarafından ortaklaşa geliştirilmiştir.



Görsel 77. : Yazı Karakteri Ailesi Tek Bir Font Dosyasında

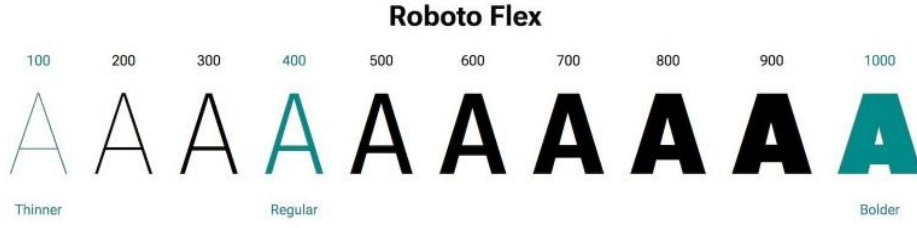
Değişken yazı karakterlerinin beş adet farklı varyasyon eksenini vardır. Ağırlığı (weight), genişliği (width), optik boyutu, italik, eğikliği (grade) değişken fontların, temel beş varyasyon oluşmaktadır. Her birin varsayılan davranışları bulunmaktadır.



Görsel 78. : Değişken Yazı Karakterinin Farklı Eksenleri

Çizgi, en yaygın olan eksen ağırlığını temsil eder. Dikdörtgen, ağırlık, genişlik eksenlerini ifade eder. Genişlik, yazı tipinin zenginleşmesinde yaygın olarak kullanılan başka bir diğer eksendir. Küp, ilave olarak optik eksen ekler ve bu eksen yazı tipini punto büyüklüğüne göre değişkenlik gösterir (Phinney, 2019, s. 207).

Bir diğer avantajı ise tüm varyasyonlar tek bir dosyada olduğundan, bir yazı karakteri ailesine oranla çok daha küçük bir dosya boyutuna sahiptir ve çok daha az yer kaplamaktadır yani daha az HTTP isteği (daha az yazı tipi dosyası) demektir.



Görsel 79. : Roboto Flex'in Ağırlık (Weight) Ekseninin Anatomisi

<https://bit.ly/3Hd2STp> (25. 04. 2021)

Değişken font Roboto Flex, ağırlık eksenini için üç varyasyona sahiptir. Normal (regular) varyasyon merkezdedir ve eksenin zıt uçlarında biri daha hafif (thinner) ve diğeri daha ağır (bolder) olmak üzere iki varyasyon yer almaktadır.



Görsel 80. : Roboto Flex'in Farklı Optik Boyutları

<https://bit.ly/3FbwOhP> (26. 04. 2021)

Roboto Flex'e ait olan optik boyutlarda soldan (144px) sağa (12px) doğru gidildikçe optik boyut değeri meydana gelen farklı piksel boyutlarında olan ve ardından aynı boyutta olacak şekilde ölçeklenen 'a' harfinin tasarımındaki farklılıkları gösterir.

Roboto Flex has a Width range of 25 to 151.

```
.roboto-flex {  
  font-family: "Roboto Flex";  
  font-stretch: 40.6688;  
}
```

Görsel 81. : Roboto Flex'in Genişlik (Width) Eksen Değerleri ve Etkisi

<https://bit.ly/3FbwOhP> (26. 04. 2021)

*Roboto Flex has a Slant range of -10 to 0.*

```
.roboto-flex {  
  font-family: "Roboto Flex";  
  font-variation-settings: "slnt" -6.29476;  
}
```

Görsel 82. : Roboto Flex'in Eğimli (Slant) Eksen Değerleri ve Etkisi

<https://bit.ly/3FbwOhP> (26. 04. 2021)

2017 yılının sonuna doğru iki font tasarım ve geliştirme programı Glyphsapp ve Fontlab Studio, sayesinde yazı tipi tasarımcılarının variable font tasarımlarını geliştirmeleri için gerekli desteği vermişlerdir. 2018 yılında Adobe Photoshop, Illustrator ve Indesign için variable font karakter panelini geliştirmiştir. Google Chrome, Apple Safari ve Microsoft Edge web tarayıcılarına variable font için Open Type 1.8 desteğini getirilmiştir. Yakın zamanda Google fonts ve Adobe Typekit de birçok variable font kullanıma hazır hale gelmiştir (Duru, 2019, s. 81).

**Gimlet Variable**

Optical Size: 8 ————— 48  
Weight: 300 ————— 900  
Width: 64 ————— 100  
Italic: 0 ————— 1

A distinctive serif typeface inspired by Georg Trump's *Schadow*.

Design: David Jonathan Ross  
Publisher: DJR  
Characters: Latin  
Released: 2020-01-01  
Licensing: Paid/commercial

ABCDEFGHIJKLMNOPQRSTUVWXYZ  
vwxyz 0123456789

Görsel 83 : Gimlet Değişken Font

<https://bit.ly/3q9maSH> (02. 05. 2021)



Görsel 84. : Avenir Next, Değişken Font

<https://bit.ly/32icyfS> (02. 05. 2021)

Avenir Next, Monotype Tıp Direktörü Akira Kobayashi ile birlikte Adrian Frutiger tarafından tasarlandı. Orijinal yazı tipi ailesinin genişletilmiş bir yeniden işlenmesidir. Avenir Next, okunaklılığa yardımcı olan hümanist dokunuşların nüanslara sahip geometrik bir sans tasarımıdır. Avenir Next değişken kümesi yazı tipi, üç eksene sahip tek bir yazı tipi dosyasıdır. Ağırlık, genişlik ve italik. Size kolaylık sağlamak için, ağırlık ve genişlik eksenlerinin önceden ayarlanmış örnekleri vardır. Ağırlık ekseninin ultra hafif ile ağır arasında bir aralık vardır. Genişlik eksenini, yoğunlaştırmadan normal genişliğe kadar bir aralık sağlar. İtalik eksenini, dik ve italik arasında bir anahtardır (Frutiger, Kobayashi, 1988).



Görsel 85. : Avenir Next, Değişken Font

<https://bit.ly/32icyfS> (03. 05. 2021)

Kasım 2019, Adobe In Design sürümüyle birlikte değişken yazı tipi desteği sağlanmıştır. Web sitesi ve mobil uygulama tasarım aracı olan Sketch , değişken yazı tipi desteği sağlamıştır. Protipo , TypeTogether tipi dökümhanenin tüm verileri için bir sans serif ailesidir. Protipo yarattığı sans serif yazı tipi ailesi Veronika Burian ve José Scaglione , tip tasarımcıları ve TypeTogether kurucuları, posterler ve internet uygulamalar ve Infographics gelen tüm bilgiler tasarım durumlarda performans sağlamaktadır (Scaglione, Burian, 2019).



Görsel 86. : In Design, Protipo Değişken Font

<https://bit.ly/3pcHQhv> (05. 05. 2021)



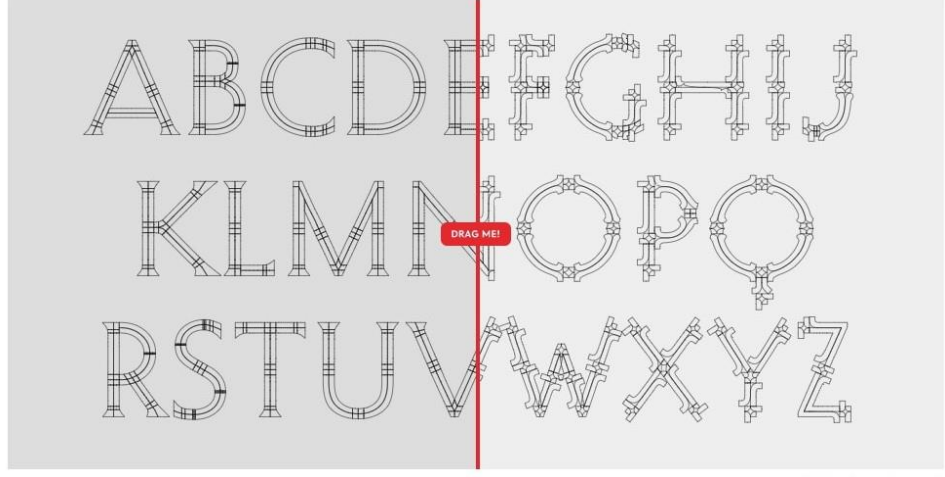
Görsel 87. : Protipo Değişken Font

<https://bit.ly/3pcHQhv> (05. 05. 2021)

Serifli bir font olan Gimlet Variable Font'un optik boyutu (opsz), ağırlığı (weight), genişliği (widht) ve italikliği (ital) eksen üzerinde istenilen aralıklı değerlerde oynamaları yapılmıştır ve birçok farklı çeşitli kombinasyonu yapılabilmektedir.

Decovar, Google için 2017 yılında David Berlow tarafından tasarlanan çeşitli iskeletlere ve terminallere sahip modüler bir parametrik ekran yazı tipidir. Decovar'ın varsayılan sans-serif harf formları tek bir konturla çizilmiş gibi görünse de, aslında yirminci yüzyılın başlarındaki Art Deco harflerinden esinlenen karmaşık, modüler bir şablonu takip eden düzinelerce daha küçük konturdan oluşturulmuştur. Bu daha küçük konturları değiştirmek, Berlow'un tek bir enterpolasyon alanı içinde Decovar'ın tüm göz alıcı efektlerini yaratmasını sağladı. Üç iskelet ekseni, Decovar'ın gövde ve ince çizgilerinin şekillerini kontrol ederken, yedi terminal ekseni, yuvarlatılmış köşelerden döşeme seriflerine kadar uçların şekillerini kontrol eder. Decovar ayrıca belirli parametrik eksenleri, terminallerin ve iskeletlerin birbiri ardına değişecek şekilde tasarlandığı "karışımlar" halinde birleştirir. Birlikte kullanıldığında, Decovar'ın parametrik eksenleri akıllara durgunluk veren bir çeşitlilik sağlar (Berlow, 2017).





Görsel 88. : Decover Değişken Font Anatomisi

<https://bit.ly/3yOZon2> (07. 05. 2021)

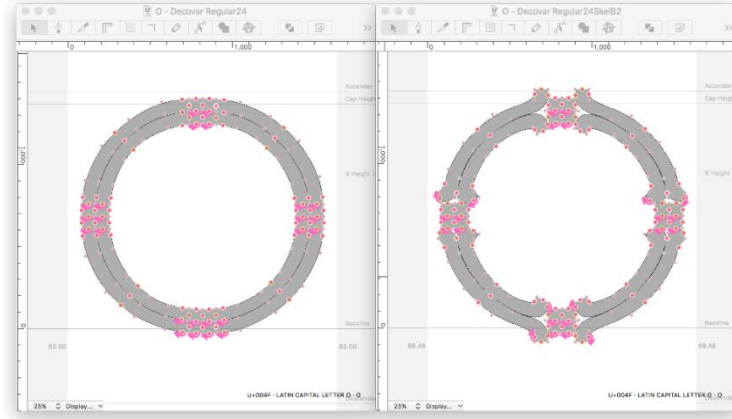
“Drag me!” yazısı sağa veya sola hareket ettirildiğinde harfler üzerinde iskeletlerinde, seriflerinde değişim olmaktadır.



Görsel 89. : Decover Değişken Font’un İskelet ve Terminal Seçenekleri

<https://bit.ly/3yOZon2> (07. 05. 2021)

Yukarıda dört iskelette on terminal bulunmaktadır. Hepsinin kendi içerisinde aşağılarında bulunan imleç sayesinde verilen aralık boyutları veya negatif pozitif renkleri değişmektedir ve birbirleriyle sayısız birçok kombinasyonu mevcuttur.



Görsel 90. : Decovar Değişken Font İskelet Anatomileri

<https://bit.ly/3yOZon2> (07. 05. 2021)



Görsel 91. : Decovar Değişken Font

<https://bit.ly/3yOZon2> (07. 05. 2021)

Adidas, 2018 yılında sekizgen bir yazı tipi olan Adineue Chop Jeremy Mickel ve Adidas'ın kıdemli kimlik yöneticisi Leon Imas arasındaki uzun bir işbirliğinden doğmuştur. Jeremy Mickel'i, orijinal Adidas marka işaretinin yumuşak geometrilerini temel alan şirketin kıvrımlı serifsiz marka yazı tipi Adineue için bir dizi ağırlık ve stil geliştirmelerine yardımcı olmuştur (Mickel, Leon, 2018).

**ADIDAS  
VARIABLE  
FONTS**

**ADIDAS  
VARIABLE  
FONTS**

ADIDAS  
VARIABLE  
FONTS

Görsel 92. : Adidas Değişken Font

<https://bit.ly/3mE9HFJ> (12. 05. 2021)

ADIDAS  
VARIABLE  
FONTS

ADIDAS  
VARIABLE  
FONTS

ADIDAS  
VARIABLE  
FONTS

Windows'u Etk

Görsel 93. : Adidas Değişken Font

<https://bit.ly/3mE9HFJ> (12. 05. 2021)

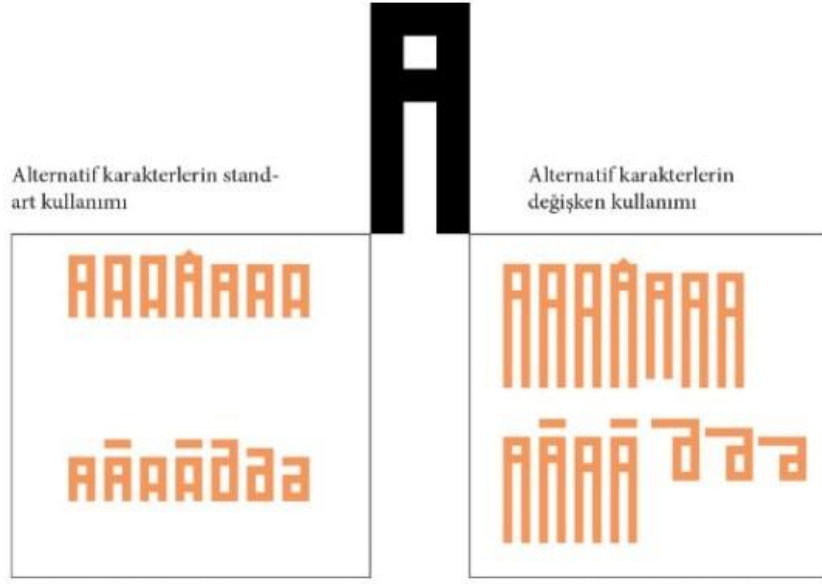
En dardan en geniş kadar tanımlanmış ağırlık, genişlik aksı sayesinde var alan olarak kullandığı yeri doldurabilen veya daralan bir değişken yazı karakteridir.

Türkiye İş Bankası Müzeleri için yapılmış özel Müze Mono font projesi, değişken fontların kullanıldığı bir başka örnektir. Müze Mono değişken font projesi Emre Senan'ın ve Onur Yazıcıgil'in 2019 yılında Türkiye İş Bankası'nın Ankara'da bulunan İktisadi Bağımsızlık Müzesi'nin kimliği için tasarladığı harflerden yola çıkarak geliştirilmiştir.



Görsel 94. : İzgara Üzerinde Görünümü ve Harflerin Değişken Kullanımı  
<https://bit.ly/3FbLRbB> (15. 05. 2021)

Fontlab7 programında özel değişken algoritmalar eklenerek kullanılabilir bir değişken font olarak geliştirilmiştir. Müze Mono harf et kalınlığı ölçüsü üzerine kurulmuştur. Müze Mono bir ızgara üzerinde tasarlanmıştır. Müze Mono yazı tipi görsel ve teknik olarak değerlendirildiğinde iki bağımsız ana özelliğe sahip olduğu görülmektedir. Bunlardan birincisi yazı tipinin standart karakterlerinin birden fazla alternatif çeşitlerini barındırmasıdır. İkincisi ise, bazı standart ve alternatif çeşitleri değişken olarak dört farklı yöne uzayabilmesidir. Müze Mono değişken algoritmasının sunduğu dört farklı yön yukarı, aşağı, sağa ve sola olarak belirlenmiştir (Senan, Yazıcıgil, 2020).



Görsel 95. : A Harfinin Deęişken Kullanımı

<https://bit.ly/3FbLRbB> (15. 05. 2021)





Görsel 96. : MüzeMono Değişken Font

<https://bit.ly/3FbLRbB> (15. 05. 2021)



Görsel 97. : İktisadi Bağımsızlık Müzesi Değişken Font

<https://bit.ly/3FbLRbB> (15. 05. 2021)

Bir yazı tipi özel eksenler de içerebilir. Bunlar, yazı tipinin tasarımcısının istediği yazı tipinin herhangi bir tasarım yönünü kontrol edebilir örneğin; seriflerin boyutu, süslemelerin uzunluğu, yükselenlerin yüksekliği veya i gibi harflerin üzerindeki noktanın boyutu.

### 3.2 DEĞİŞKEN (VARIABLE) FONT KODLAMA SİSTEMİ

Değişken yazı tipleri, '@font-face' geleneksel statik web yazı tipleriyle aynı mekanizma yoluyla, ancak iki yeni geliştirme ile yüklenir.

İlk olarak kaynak biçimleri, tarayıcının değişken yazı tiplerini desteklemiyorsa yazı tipini indirmesini istemiyoruz, bu nedenle bir format açıklama ekliyoruz: bir kez gelecek biçimde (woff2 supports variations), bir kez mevcut ancak yakında kullanımdan kaldırılacak biçimde (woff2-variations). Tarayıcı değişken yazı tiplerini destekliyorsa ve gelecek sözdizimini destekliyorsa, ilk bildirim kullanacaktır. Değişken yazı tiplerini ve mevcut sözdizimini destekliyorsa, ikinci bildirim kullanacaktır. İkisi de aynı yazı tipi dosyasına işaret ediyor (<https://web.dev/variable-fonts/>).

Eksen adları ve CSS değerleri	
Ağırlık	wght
Genişlik	wdth
Eğik	slnt
Optik Boyut	opsz
İtalik	ital

Görsel 98. : Eksen İsimleri ve CSS (Cascading Style Sheets) Değerleri  
<https://web.dev/variable-fonts/> (18. 05. 2021)



İkinci olarak stil aralıkları, ‘font-weight’ ve iki değer için sağladığımızı fark edeceksiniz ‘font-stretch’. Tarayıcıya bu yazı tipinin hangi özgül ağırlığı sağladığını söylemek yerine (örneğin font-weight: 500;) , şimdi yazı tipinin desteklediği ağırlık aralığını veriyoruz. Roboto Flex için Ağırlık eksenini 100 ile 1000 arasında değiştirir ve CSS, eksen aralığını doğrudan ‘font-weight’ stil özelliğine eşler. İçindeki aralığı belirterek, ‘@font-face’ bu aralığın dışındaki herhangi bir değer, en yakın geçerli değere sınırlanacaktır. Genişlik eksenini aralığı, özellikle aynı şekilde eşlenir ‘font-stretch’ (<https://web.dev/variable-fonts/>).

```
CSS
1 @font-face {
2   font-family: "Roboto Flex";
3   src:
4     url("https://pixelambacht.nl/remote/Roboto
5     Flex[slnt,width,wght,opsz].woff2")
6     format("woff2 supports variations"),
7     url("https://pixelambacht.nl/remote/Robot
8     oFlex[slnt,width,wght,opsz].woff2")
9     format("woff2-variations");
10  font-weight: 100 1000;
11  font-stretch: 25% 151%;
12 }
```

Görsel 99. : Roboto Flex’in woff2 supports variations, woff2- variations, font-weight ve font-stretch Değerleri

<https://bit.ly/3E53ng8> (21. 05. 2021)

```

.myvariablefontclass {
    font-weight: 563; /* 1-999 */
    font-stretch: 491; /* 1-999 */
    font-style: italic; /* binary */
    font-optical-sizing: auto; /* matches font-size */
}

.myvariablefontclass {
    font-variation-settings:
        'wght' 563, 'wdth' 491, 'ital' 1, 'opsz' 16;
}

```

Görsel 100. : Değişken Fontun Farklı Eksen Değerleri

<https://bit.ly/3E53ng8> (21. 05. 2021)

Wght (ağırlık) eksenini font-weight adıyla yer alabilir, wdth (genişlik) width kodlamada font-stretch, opsz (optik boyut) font-optical-sizing adıyla eksenler arasında yer alır.

Değişken fontun genişlik, ağırlık gibi eksenleri aralığı içindeki herhangi bir değeri yazılarak ayarlanabilir.

```

.myvariablefontclass {
    font-variation-settings:
        'wght' 563,
        'wdth' 491,
        'ital' 1,
        'opsz' 16,
        'GRAD' 88,
        'YTAS' 680,
        'YTDE' 190
    ;
}

```

} Custom axes must be uppercase

Görsel 101. : Değişken Fontun Özel Eksenleri

<https://bit.ly/3E53ng8> (21. 05. 2021)

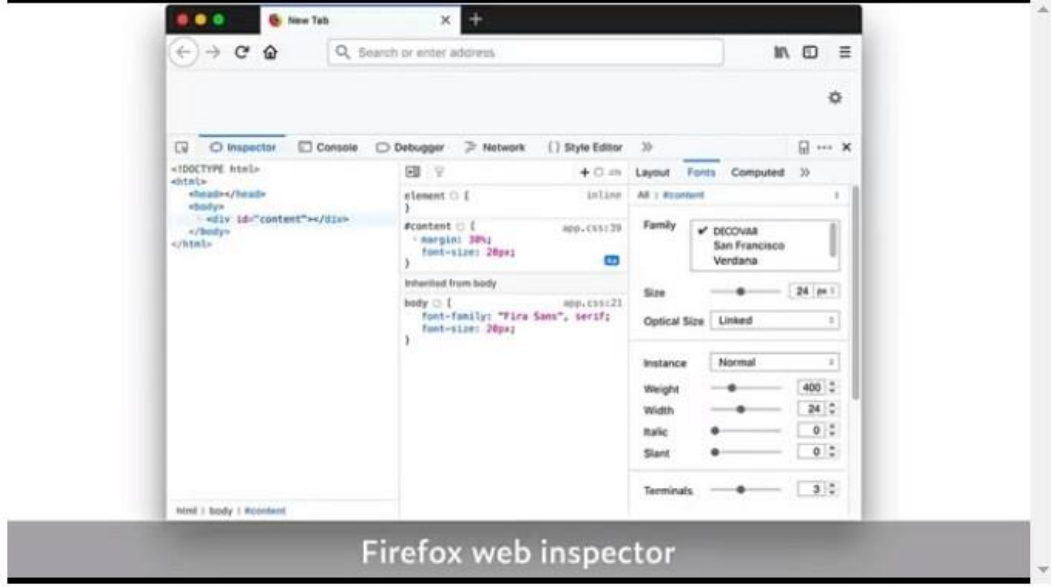
Değişken fontun içerisinde belirli altı eksenin dışında özel eksenler olabilir, kodlama esnasında bu değerler büyük harfle yazılmalıdır.

```
h1 {
  font-size: calc( var(--h1-font-size-min) * 1em );
}
@media screen and (min-width: 24.15em) {
  h1 {
    font-size: calc(( var(--h1-font-size-min) * 1em ) +
      ( var(--h1-font-size-max) - var(--h1-font-size-min) ) *
      ((100vw - ( var(--bp-small) * 1em )) / ( var(--bp-
        xlarge) - var(--bp-small) ))));
  }
}
@media screen and (min-width: 75em) {
  h1 {
    font-size: calc( var(--h1-font-size-max) * 1em );
  }
}
```

Görsel 102. : Değişken Fontun Min-Width Değeri

<https://bit.ly/3E53ng8> (21. 05. 2021)

Değişken fontun ekrandaki en düşük genişlik, en düşük optik boyut değerleri kodlama kısmında belirttirilebilir.

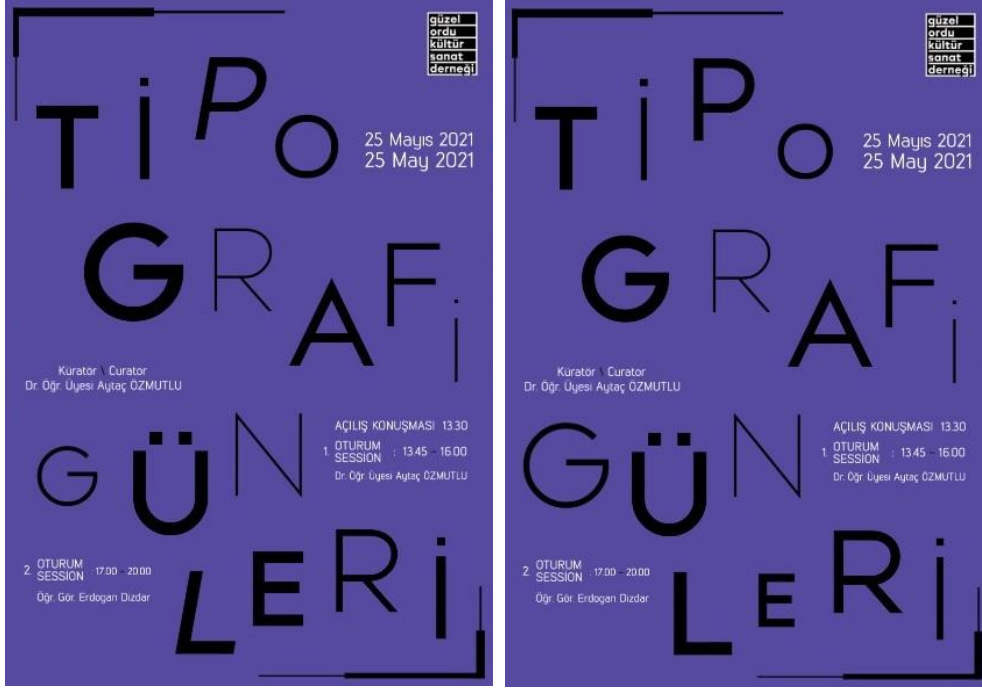


Görsel 103. : Firefox, Decover Değişken Font Html Ara yüzü

Uygulama desteği olarak Adobe Photoshop, İllustratör, InDesign, Glyphs, Fontlab 6, DrowBot gibi programlar yeni sürümleriyle destek vermektedirler. Windows 10, İOS, Google Chrome, Microsoft Edge, Firefox, Safari de destek verenler arasında yer almaktadır.

#### 4. DEĞİŞKEN (VARIABLE) FONTLARIN AFİŞ TASARIMINDA KULLANIMINA YÖNELİK TASARIM ÖNERİLERİ

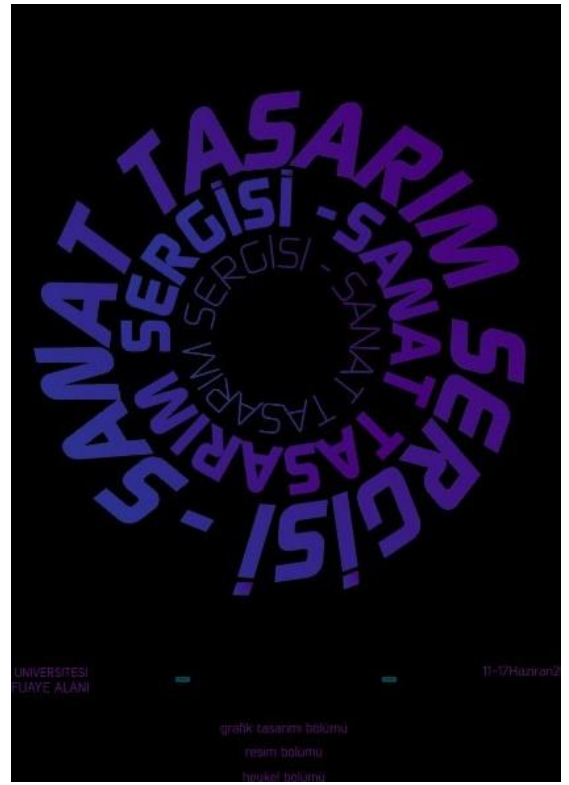
Bu tez çalışmasında on adet değişken font afişleri tasarlanıp sayısal programlar üzerinde uygulanmıştır ve hareketli bir font versiyonu sağlanmıştır.



Görsel 104. : Tipografi Günleri Sergi Afişi, Değişken Fontun Afişte Kullanımı



Tipografi günleri sergi afişinin tasarlama sürecinde ilk olarak geniş bir yazı karakteri ailesi olarak mayeka tercih edilmiştir ve daha sonra bu aile içerisinde bulunan Mayeka Thin Demo, Mayeka Light Demo, Mayeka Regular Demo, Mayeka Demi Bold Demo ve Mayeka İtalik Demo kullanılmıştır. Afişte “Tipografi Günleri” sergi isminin her harfi üzerinde bu aile içerisinde bulunan ağırlıklar, italik ve optik boyutlar değişerek uygulanmıştır. Beş saniye olan bu variable fontun afişte kullanımı örneği içerisinde optik boyutunun değiştiği harfler o,g,e’dir. Bu harflerin boyutları 204-366 olarak değişim göstermektedir.



Görsel 105. : Sanat Tasarım Sergi Afişi, Değişken Fontun Afişte Kullanımı



Sanat tasarım sergi afişinin tasarımında daireler kullanılmıştır ve bu dairelerin üzerinde Sanat tasarım sergisi yazmaktadır. Tasarımda kullanılan yazı karakteri ailesi Modaerne'dir. Dış daireden iç daireye gidecek şekilde sırasıyla aile; Modaerne Heavy Italic, Modaerne Light Regular, Modaerne Heavy Regular'dır. Afiş hareketlenmeye başladığında dıştaki daire saat yönünün tersine 90 dereceyle, ortadaki daire saat yönünde 80 dereceyle ve içteki daire ise saat yönünün tersine 70 dereceyle dönmektedir. Afiş harekete başladığında ek olarak alt bölümde yer alan bilgilendirme metin kısımları sol, sağ ve alt yönden gelerek ortada birleşmektedir.







Görsel 106. : To Feel Kelimesinin Değişken Font Afiş Kullanımı



To feel kelimesinin deęişken font afişı kullanımında tercih edilen yazı karakteri ailesi; Alexander Becker- Extra Light, Alexander Becker, Alexander Becker-Medium, Alexander Becker- Heavy'dir. Afiş harekete başladığında her bir harfin optik boyutu deęişmektedir.

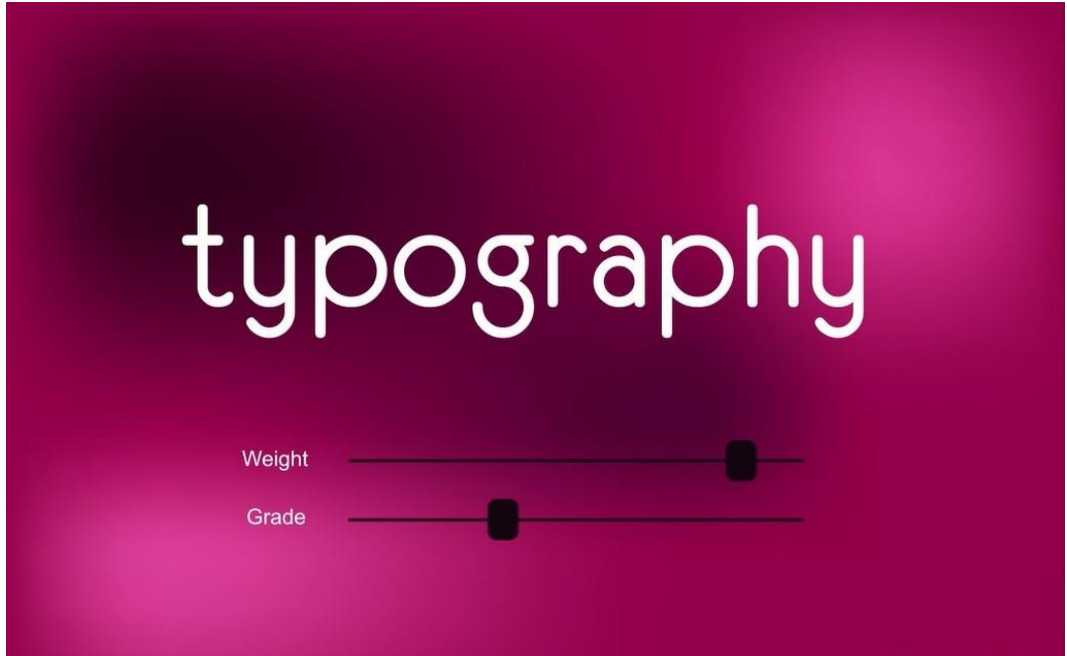




Görsel 107. : Yazı Karakteri Deli Gömleği Giydirilmiş Bir Alfbedir, Değişken Font Afiş Kullanımı



Afişte Değişken font kullanımında Phenomena yazı karakteri tercih edilmiştir. “Yazı karakteri deli gömleği giydirilmiş bir alfabedir.” Cümlesinin kelimeleri dört sıra olarak afişe yerleştirilmiştir. İlk olarak yazı karakteri kelimelerinde Phenomena Black, deli gömleği kelimelerinde Phenomena Bold, giydirilmiş kelimesinde Phenomena Light, bir alfabedir kelimelerinde Phenomena Thin kullanılmıştır. Afişin ilerleyen saniyelerinde kelimelerin yazı karakterleri sırayla değişmiştir. Afiş hareketi’nin başında ve sonunda harfler sırayla açılarak gelmektedir ve Alan Fletcher Grafik Tasarımcı bilgilerinde opaklığı artarak aşağıdan yukarı gelmektedir.



typography

Weight



Grade



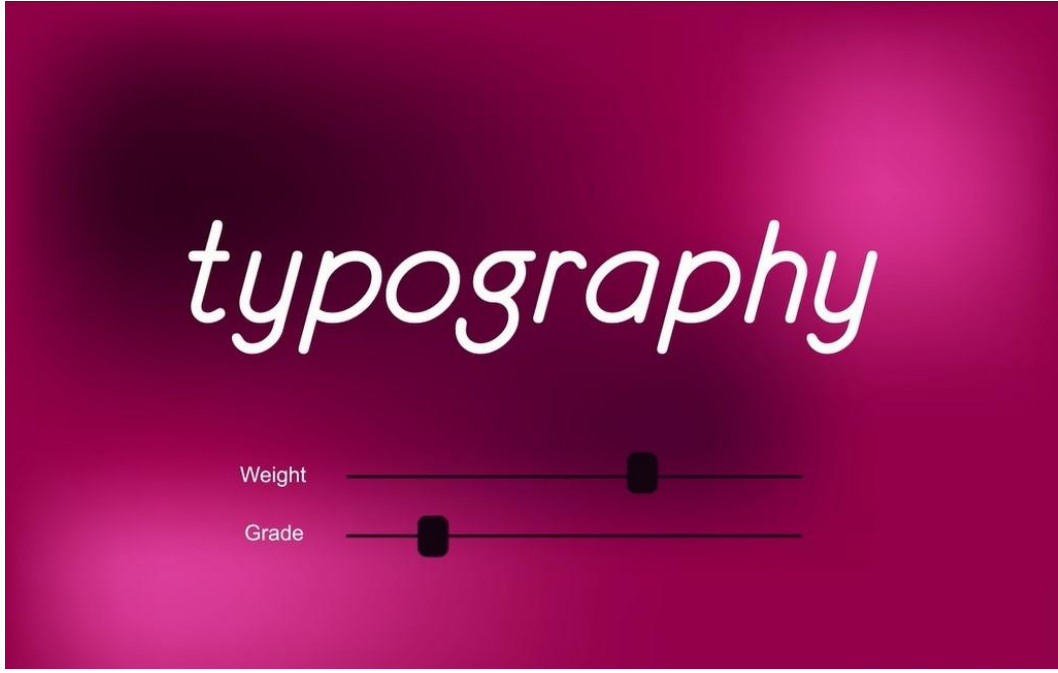
*typography*

Weight



Grade





Görsel 108. : Typography Kelimesinin Değişken Font Afiş Kullanımı



Typography kelimesinin değişken font afiş kullanımında Eurofurence yazı karakteri kullanılmıştır. Aile içerisinde kullanılan karakterler ise; Eurofurence Regular, Eurofurence Bold, Eurofurence Light, Eurofurence İtalic, Eurofurence Bold İtalic, Eurofurence Light İtalic kullanılmıştır. Afişin içerisinde hareket başladığında çeşitli ağırlıklar farklı kombinasyonlarla kullanılmıştır. Bu kombinasyonların değiştiğini afişteki ağırlık ve italik imleçlerin hareket ettiğinde görebilmekteyiz.

**TRUST YOURSELF**

---

**TRUST YOURSELF**

**TRUST YOURSELF**

# TRUST YOURSELF

---

**T**RUST **Y**OU**S**ELF

**T**RUST **Y**OU**S**ELF



LEZBOY YOUNG

FLESRUOY TSURT

LESBOY YOUNG

# TRUST YOURSELF

Görsel 109. : Trust Yourself Kelimesinin Değişken Font Afiş Kullanımı



Trust Yourself kelimesinin kullanıldığı variable font afişinde Titillium Web Black, Titillium Web Semi Bold, Titillium Web Regular, Titillium Web Extra Light yazı ailesinin karakterleri kullanılmıştır. Afiş hareketlendiğinde ilk olarak harflerin optik boyutunun farklı değerlerde ekrana Titillium Web Black olarak dağıldığı daha sonra Titillium Web Semi Bold'a dönüştüğünü, kelimeler içerisindeki harflerin farklı ağırlıklarla ve optik boyutlarının değişerek kelimeler aşağı yansıyorak düştüğünde Titillium Web Black'e dönüştüğünü görüyoruz.



Görsel 110. : Karma Sanat Sergisi Afişi, Değişken Fontun Afişte Kullanımı



Karma Sanat Sergisi afişinde Libel Suit Regular yazı karakteri tercih edilmiştir. Afişin temelinde Harf genişliği (Width) ekseni kullanılmıştır. Genişliği 0 değerinde kullanılan cümlelerin afişteki hareket ilerledikçe 13 rakamına gelmiştir ve cümleler birer birer genişleyerek açılmıştır. Son cümlede genişlik tamamlanıp tekrardan cümlelerin 0 değerinde genişlik özelliği kapatılmıştır.



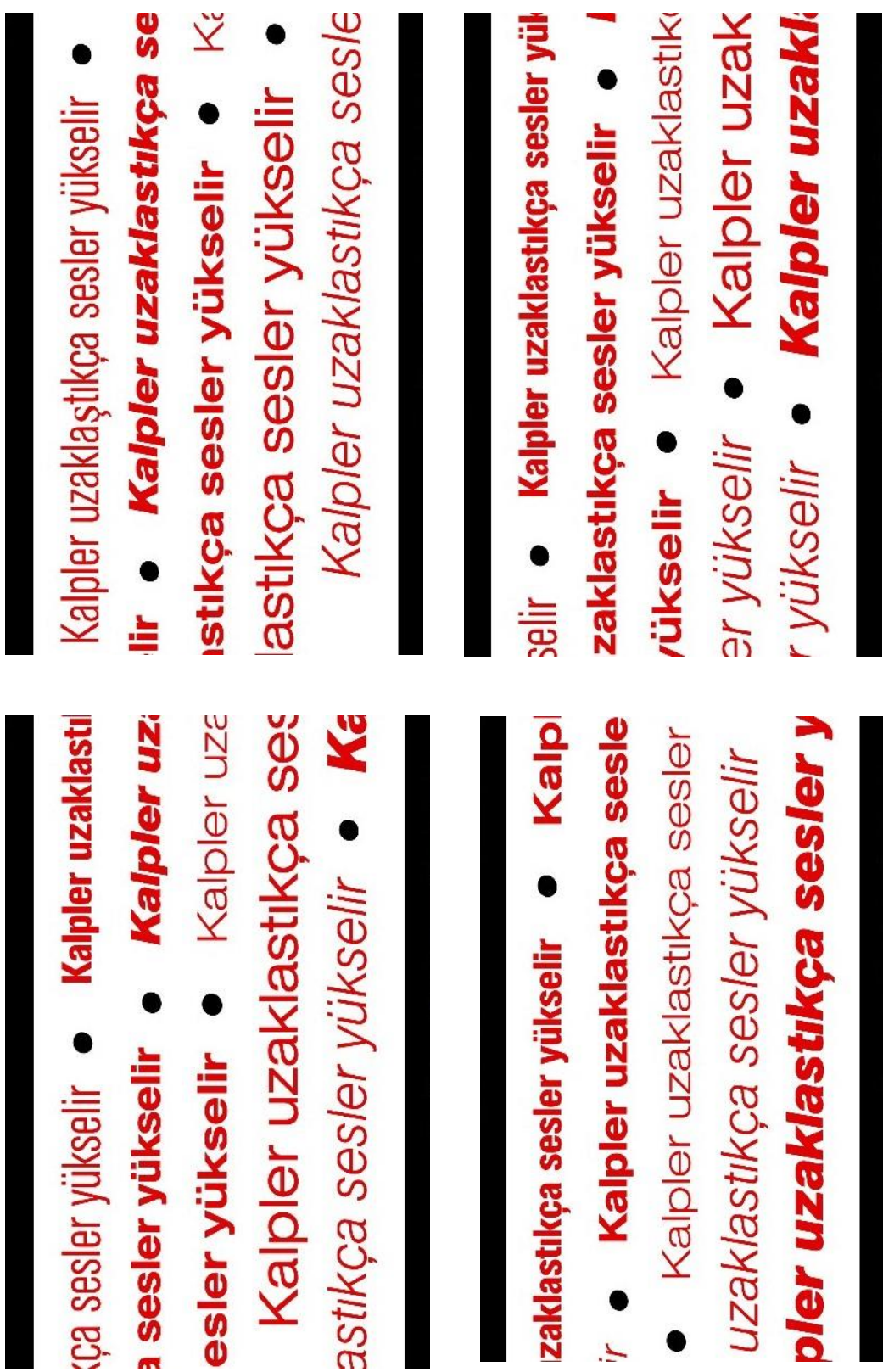




Görsel III. : 2021, Değişken Fontun Afişte Kullanımı



2021 kelimesinin kullanıldığı afişin başında rakamlar siyah renkte harekete başladıktan sonra sıfır rakamının ekranda optik boyutunun büyümesiyle rakamlar farklı renklere geçmiştir. NK57 Monospace yazı karakterinin Bold ağırlığı kullanarak hareket bir süre sonra İtaliğe dönüşmektedir aynı zamanda renklere siyah ve beyaz olarak rakamlar içerisinde değişmektedir.



Görsel 112. : Kalpler Uzaklařtıķça Sesler Yükselir, Deęişken Fontun Afişte Kullanımı



Kalpler uzaklaştıkça sesler yükselir cümlesinin yer aldığı afişte AgentCLight Normal, AgentDB BoldItalic, AgentExtMedDB Normal, AgentExtDB Normal, AgentLightDB BoldItalic versiyonları kullanılmıştır. Afiş hareketlendiğinde cümle tekrar eder ve fontun çeşitli ağırlıklarıyla italik versiyonu değişmektedir.



Görsel 113. : Tipografi Kelimelerle Resim Yapmaktır, Değişken Fontun Afişte Kullanımı

Grafik tasarımcı Paula Sher'in sözünün kullanıldığı “Tipografi kelimelerle resim yapmaktır” afişinde Mayeka Demi Bold Demo, Mayeka Regular Demo, Mayeka Light Demo yazı karakterleri kullanılmıştır. Afişte hareket özelliği olarak dalgalanma yaratılarak tekrar edilen farklı ağırlıktaki kelimelerin akışı mevcuttur.



## DEĞERLENDİRME VE SONUÇ

İlerleyen teknolojiyle birlikte yazı karakteri tasarımlarında yeni formların oluşturulması afişlerin anlatım gücünün değişmesine neden olmuştur. Bu önemli değişikliklerden bir tanesi de değişken fontlardır. Değişken fontlar kalın, ince, italik, daraltılmış, genişletilmiş varyasyonların hepsini tek bir yazı karakteri içerisinde barındıran bir dosyadır. Değişken fontların beş adet farklı varyasyon eksenini vardır. Her birinin varsayılan davranışları bulunmaktadır. Bu varyasyonların değişken font afiş tasarımında kullanımı özellikle tipografik temelli afiş tasarımlarında nasıl uygulanabileceği ve ne gibi bir görsel çeşitlilik sağlayabileceği doğrultusunda çeşitli değişken font uygulamalarının yer aldığı on adet afiş tasarlanmıştır.

Tasarımda yazı karakteri ailesi geniş olan fontlar çeşitliliğin sağlanması için tercih edilmiştir. Yapılan uygulamalarda tercih edilen tırnaksız yazı karakterlerin okunaklılık bakımından daha uygun olduğu görülmüştür. Günümüzde tipografik hareketlendirmeler kinetik tipografi ve değişken font çalışmalarıyla artmıştır. Kinetik tipografi, hareket eden yazı karakteri ile konuyu anlatan ve görsellerle desteklenen bir video çalışmasıdır. Değişken font uygulaması ise birden çok font stili gibi davranan tek bir fonttur. Bu nedenle afiş tasarımında yazı karakterleri varyasyonlar dahilinde hareketlendirilmiştir. Afiş tasarımları değişken font varyasyonları temel alınarak ve hareket aşamaları planlanarak oluşturulmuş, sonrasında ise Adobe After Effects programıyla hareketlendirilmiştir. Bu çalışma kodlama sisteminde ilerlemediği için hareketlendirme aşaması temsili olarak manuel oluşturulmuştur. Değişken fontların afiş üzerinde kullanılabilirliği, ortaya çıkan özgün ifade biçimleri ve teknik çözümler bu yöntemle gösterilmeye çalışılmıştır. Araştırma ve uygulama çalışmaları sonucunda değişken fontların afiş tasarımında kullanımının tasarımcılara üretkenlik katabileceği görülmüştür. Afişin içeriğinde yer alan mesajın ise çok katmanlı anlatım ve hareket olanaklarıyla daha etkili bir şekilde iletilmesini sağlayacaktır. Bu nedenle değişken (variable) fontların ağırlıklı olarak kullanıldığı web arayüzleri ve mobil uygulama arayüzlerine ek olarak grafik tasarımın farklı konularına yönelik elektronik uygulanabilirlik potansiyeline sahip olduğu düşünülmektedir.

Afiş tasarımında deęişken fontların kullanımı tez alıřmasında; Mayeka, Modaerne, Alexander Becker, Phenomena, Eurofurence, Titillium Web, Libel Suit Regular, NK57 Monospace, Agent tırnaksız yazı karakterleri tercih edilmiştir. Bu karakterlerin farklı eksen ağırlıkları, italik versiyonları, punto ölçüleri kullanılarak afişlerde çeşitli kombinasyonlar oluşturulmuştur. Mevcut fontlar ile varyasyonlar çeşitlendirilerek daha farklı ve deneysel sonuçlar elde edilebilir.

## KAYNAKÇA

- Akbařak, B. (2013). *Grafik Tasarımda Tipografinin Yeri ve Önemi*. (Yüksek Lisans Tezi). İstanbul Arel Üniversitesi/ Sosyal Bilimler Enstitüsü, İstanbul.
- Akkavak, T. (2013). *Arap Alfabesinden Latin Alfabesine Geçişin Çağdaş Türk Resmine Yansımaları*. (Yüksek Lisans Tezi). Işık Üniversitesi/ Sosyal Bilimler Enstitüsü, İstanbul.
- Ambrose G., Harris P., (2014). *Grafik Tasarımda Tipografi*. Bengisu Bayrak (Çev.). Yapı Kredi Yayınları. İstanbul.
- Ambrose G., Harris P., (2012). *The Fundamentals of Typography*. Ava Yayınları. Swaziland.
- Ayaydın, A. (2015). Art Nouveau Akımına 21.Yüzyıl Perspektifinden Bir Bakış. *Ulakbilge*, doi: 10.7816/ulakbilge-03-06-03.
- Arı, S. (2016). Hümanist Yazının Tarihsel Kimliği. *Sanat & Tasarım Dergisi*, 139.
- Baş, T. (2014). *Tipografide Font Kimliği ve Yarattığı Etkiler*. (Yüksek Lisans Tezi). Haliç Üniversitesi/ Sosyal Bilimler Enstitüsü, İstanbul.
- Becer, E. (2011). *İletişim ve Grafik Tasarım* (8. Baskı). Ankara.
- Bektaş, D. (1992). *Çağdaş Grafik Tasarımın Gelişimi*. Yapı Kredi Yayınları. İstanbul.
- Bulak, H. K.,(2019). *Grafik Tasarım Tarihinde Tipografi*. (Yüksek Lisans Tezi). İstanbul Aydın Üniversitesi/ Sosyal Bilimler Enstitüsü, İstanbul.
- Demircan, Ö. Erözden, A., (1992). Yazı Devrimi Kaynakçası. *Dilbilim Araştırmaları*, 117.
- Duru, F. (2019). *Değişken Yazı Tipi (Variable Fonts) Teknolojisinin Araştırılması ve Bu Araştırmaya Dayalı Bir Değişken Yazı Tipi Tasarımı*. (Yüksek Lisans Tezi). Mimar Sinan Güzel Sanatlar Üniversitesi/ Güzel Sanatlar Enstitüsü, İstanbul.
- Duran, S. (2019). *Yeni Tipografi Ve Modern Sanat: Etkiler Ve Etkileşimler Işığında Bir Değerlendirme*. (Yüksek Lisans Tezi). Süleyman Demirel Üniversitesi/ Sosyal Bilimler Enstitüsü, Isparta.
- Dikmen, Ü. (2016). Ekran Fontlarının Kullanılabilirliğe Etkisi. *İdil Dergisi* , doi: 10.7816/idil-02-06-16.
- Dilmaç, O. (2015). Tasarım Eğitimi Tarihi ve William Morris. *İdil Dergisi* , doi: 10.7816/idil-04-16-01.
- Garfield, S. (2010). *Tam Benim Tipim*. Sabri Gürses (Çev.) . İstanbul.
- Gürsu, İ. (2019). *Tipografide Kültürel Etkilerin Kinetik Tipografi ile Görselleştirilmesi*. (Yüksek Lisans Tezi). Gazi Üniversitesi/ Güzel Sanatlar Enstitüsü, Ankara.

- Gülpınar, Ş., Sürmeli, K. (2018). 6. Uluslararası Matbaa Teknolojileri Sempozyumu. 01-03 Kasım2018, <https://cdn.istanbul.edu.tr/FileHandler2.ashx?f=1057-1068.pdf>
- Görgülü, E. (2018). Postmodern Grafik Tasarımın Oluşum Süreci Üzerine Bir İnceleme. *Akademik Sosyal Araştırmalar Dergisi*, 355.
- Gökçek, U. V. (2014). *Resim Sanatında Grafik Tasarımın Etkileri* (Yüksek Lisans Tezi). İstanbul Arel Üniversitesi/ Sosyal Bilimler Enstitüsü, İstanbul.
- Gürcüm, B. H. (2017). Bauhaus İle Tasarıma Dönüşen Zanaat. *İdil Dergisi*, 1795.
- Harrison, C., Wood, P., (2016). *Sanat ve Kuram*. (2.Baskı).
- Işık, S. Çin Yazısı ve Çin Halk Cumhuriyeti'nin Dil Politikası. *International Journal of Humanities and Education*, 273.
- Jean, G. (2012). *Yazı İnsanlığı'nın Belleği*. Nami Başer (Çev.) İstanbul.
- Kahraman, A. D. (2014). Fütürist Tipografi. *Elektronik Sosyal Bilimler Dergisi*, 242.
- Kurtçu, F. (2019) 20. Yüzyıl Modernizmi tipografi'de İçerik Ve Biçim İlişkisi. *Çeşm-i Cihan: Tarih Kültür ve Sanat Araştırmaları E- Dergisi*, doi: 10.30804/cesmicihan. 575076.
- Kızılsağak, E. (2014). Grafik Tasarım Ürünü Olarak Yazı Tasarımının Tarihi. *E- Journal of New World Sciences Academy*, 64.
- Kirişcan, B. (2015). *Ekranlar İçin Sayısal Tipografi" Mecra ile İlişkisi Bağlamında Sayısal Ortamda Tipografi*. (Sanatta Yeterlik Tezi). Mimar Sinan Güzel Sanatlar Üniversitesi/ Sosyal Bilimler Enstitüsü, İstanbul.
- Keleoğlu, B. (2008). *Grafik Tasarımda Tipografinin Sesi Sesin Tipografisi*. (Yüksek Lisans Tezi). Anadolu Üniversitesi/ Sosyal Bilimler Enstitüsü, Eskişehir.
- Mazlum, H. (2017). Modernizm Sürecinde Yeni Tipografi'nin Doğuşu Ve Jan Tschichold. *Kastamonu Üniversitesi İktisadi ve İdari Bilimler Fakültesi Dergisi*, 232-239.
- Özderin, S. (2019). Yazı Karakterlerinin Ortaya Çıkış Süreci ve "Yazı Karakteri" Tasarımında "Geometrik Ölçü Sistemi". *Uluslararası Sosyal Araştırmalar Dergisi*
- Özgül, O. (2011). Sümer Sosyal Hayatında Eğitimin Yeri ve Önemi. *Erzincan Üniversitesi Sosyal Bilimler Enstitüsü Dergisi*, 404.
- Özpınar, C. (2009). Sanat Dünyamız. *Kültür ve Sanat Dergisi*, 52.
- Öztunç, Y. (2018). *Dijital Ortam Grafik Programlarında Tipografinin Kullanımı*. (Yüksek Lisans Tezi). İstanbul Arel Üniversitesi Sosyal Bilimler Enstitüsü, İstanbul.
- Özşahin, S. B. (2019). *Grafik Bir İletişim Biçimi Olarak İlkçağ Yazı Sistemleri*. (Yüksek Lisans Tezi). Dokuz Eylül Üniversitesi/ Güzel Sanatlar Enstitüsü, İzmir.
- Özdemir, F. (2017). Font Tasarlama Süreçleri ve Temel İpuçları. *İnönü Üniversitesi Kültür ve Sanat Dergisi*, 6.

- Özdemir, F. Kurt, H. (2018). Jan Tschichold'dan Bugüne Yeni Tipografi. *İnönü Üniversitesi Kültür ve Sanat Dergisi*, 90.
- Phinney, T. (2019, Aralık). Yeni Nesil Değişken Fontlar. Grafik Sanatlar Üzerine Yazılar Grafik Tasarımcılar Mesleki Kuruluşu, s.207.
- Ruder, E. (1967). *Typographia*. Arthur Niggli Ltd. Switzerland.
- Sarıkavak, N. K. (2018). H.Ü. GSF. Grafik Bölümü'nde Yazı ve Tipografi Eğitimi. *Hacettepe Üniversitesi Güzel Sanatlar Fakültesi*, 14.
- Sarıkavak, N. K. Gutenberg Tipografisinden Çağdaş İletişim Tasarımına. *Necmettin Erbakan Üniversitesi Güzel Sanatlar Fakültesi Dergisi*, 15.
- Selamet, S. (1995). *Grafik Tasarım Ögesi Olarak Tipografi*. (Yüksek Lisans Tezi). Anadolu Üniversitesi/ Sosyal Bilimler Enstitüsü, Eskişehir.
- Sezer, S. (2013). *Tipografide Okunabilirlik ve Algılanabilirlik*. (Yüksek Lisans Tezi). Haliç Üniversitesi/ Sosyal Bilimler Enstitüsü, İstanbul.
- Süzen, H. N. (2008). Modern Batı Sanat Akımlarının Güncel Sanata Katkıları. *Uluslararası Beşeri Ve Sosyal Bilimler İnceleme Dergisi*, 23.
- Şahin, Ş. (1995). Türkiyede Sanat Eğitiminin Tarihçesi. *Türk Tarih Eğitimi Dergisi*, 13.
- Taner, M. K. (2018). *Gazete ve Dergi Reklamlarında Tipografi Kullanımı ve Tasarım Farklılıkları*. (Yüksek Lisans Tezi). Fırat Üniversitesi/ Sosyal Bilimler Enstitüsü, Elazığ.
- Uslu, B. (2006). *1980 Sonrası Tipografik Tasarımda Deneysel Yaklaşımlar*. (Yüksek Lisans Tezi). Dokuz Eylül Üniversitesi/ Güzel Sanatlar Enstitüsü, İzmir.
- Yücel, Y. (2015). *Yeni Türk Alfabesine Geçiş Sürecinden Günümüze Tipografi Eğitiminin Temel Disiplinlerinden Biri Olan Metin Fontu Tasarımı*. (Doktora Tezi). Ondokuz Mayıs Üniversitesi/ Eğitim Bilimleri Enstitüsü, Samsun.
- Yücebaş, Ç. (2006). *Grafik Tasarımda Görsel Bütünlük Oluşturmada Tipografi ile Görseller Arasındaki İlişki ve Sanat Eğitimindeki Yeri*. (Doktora Tezi). Dokuz Eylül Üniversitesi/ Eğitim Bilimleri Enstitüsü, İzmir.
- Yıldız, M. (2015). *Grafik Tasarımda Yeni Nesil Font Tasarımı Üzerine İnceleme; Deneysel Bir Font Tasarımı*. (Yüksek Lisans Tezi). Süleyman Demirel Üniversitesi/ Güzel Sanatlar Enstitüsü, Isparta.
- Zor, A. (2014). Modern Sanat Akımlarının Grafik Tasarıma ve Tipografinin Doğuşuna Etkisi. *Uluslararası Sosyal ve Ekonomik Bilimler Dergisi*, 2-4.
- <https://bit.ly/3qZJOzM> (Erişim Tarihi: 15.03.2021)
- <https://bit.ly/2Mn9Pub> (Erişim Tarihi: 20.03.2021)
- <https://bit.ly/2NTZeaF> (Erişim Tarihi: 18.04.2021)
- <https://bit.ly/3amRq8V> (Erişim Tarihi: 10.05.2021)
- <https://bit.ly/3cr2zrC> (Erişim Tarihi: 16.05.2021)

<https://web.dev/variable-fonts/> (Eriřim Tarihi: 13.06.2021)

<https://web.dev/variable-fonts/> (Eriřim Tarihi: 15.06.2021)

