

T.C.
ORDU ÜNİVERSİTESİ
SOSYAL BİLİMLER ENSTİTÜSÜ
SANAT TARİHİ ANABİLİM DALI



AMASYA'DA BULUNAN TİCARET YAPILARI

GÜLNAME KÜBRA ÇELEBİ

YÜKSEK LİSANS TEZİ

DANIŞMAN
PROF. DR. AHMET ALİ BAYHAN

ORDU - 2023

TEZ KABUL SAYFASI

GÜLNAME KÜBRA ÇELEBİ tarafından hazırlanan “**AMASYA’DA BULUNAN TİCARET YAPILARI**” başlıklı bu çalışma, **11.07.2023** tarihinde yapılan savunma sınavı sonucunda başarılı bulunarak, jürimiz tarafından **YÜKSEK LİSANS tezi** olarak kabul edilmiştir.

Başkan	Prof. Dr. Ahmet Ali BAYHAN Ordu Üniversitesi / Edebiyat Fakültesi	İmza
Üye	Doç Dr. Gazanfer İLTAR Giresun Üniversitesi / Güzel Sanatlar Fakültesi	İmza
Üye	Dr. Öğr. Gör. Sevinç EREN Ordu Üniversitesi / Edebiyat Fakültesi	İmza

ETİK BEYANI

Tez Yazım Kurallarına uygun olarak hazırladığım bu tez çalışmasında; tez içinde sunduğum verileri, bilgileri ve dokümanları akademik ve etik kurallar çerçevesinde elde ettiğimi, tüm bilgi, belge, değerlendirme ve sonuçları bilimsel etik ve ahlak kurallarına uygun olarak sunduğumu, tez çalışmasında yararlandığım eserlerin tümüne uygun atıfta bulunarak kaynak gösterdiğimi, kullanılan verilerde herhangi bir değişiklik yapmadığımı, bu tezde sunduğum çalışmanın özgün olduğunu, bildirir, aksi bir durumda aleyhime doğabilecek tüm hak kayıplarımı kabullendiğimi beyan ederim.

GÜLNAME KÜBRA ÇELEBİ

ÖZET

SANAT TARİHİ

AMASYA'DA BULUNAN TİCARET YAPILARI

GÜLNAME KÜBRA ÇELEBİ

İnsanoğlunun alışveriş, korunma, konaklama ihtiyacını karşılamak amacıyla ticaret yapıları ortaya çıkmıştır. Coğrafya ve dönemsel özellikleri ile şekillenen ticaret yapıları ile ilgili sayısız önemli eser bulunmaktadır. Bu eserler ekonomik bakımdan kentlerin sosyal yapısının şekillenmesine ve gelişmesine olanak sağlamıştır.

Anadolu Selçuklu Dönemi'yle birlikte önemli ticaret merkezi haline gelen Amasya, Osmanlı Dönemi'nde de bu özelliğini devam ettirmiştir. Anadolu ticaret yol ağları üzerinde Samsun ve Tokat yolu üzerinde yer alması kentin sosyal ve ekonomik durumunu etkilemiştir. Amasya, Osmanlı döneminde de ticari hayatını sürdürmektedir.

Tez çalışmasının konusunu "Amasya'da Bulunan Ticaret Yapıları" oluşturmaktadır. Çalışmada Türk Devri ticaret yapılarını meydana getiren han, bedesten, arasta ve dükkanların günümüzdeki mevcut durumları incelenmiştir. Han, bedesten ve dükkanların tarihsel gelişimi ele alınmıştır. Amasya'da ticaret yapılarından günümüze gelebilen 3 han, 3 bedesten, 25 dükkân bulunmaktadır. Günümüze ulaşılan Amasya ticaret yapıları mimari, plan ve süsleme özellikleri açısından değerlendirilmiştir.

Amasya'da bulunan Anadolu Selçuklu ve Osmanlı Devri'ne ait ticaret yapıları, diğer Anadolu Selçuklu ve Osmanlı şehirlerinde bulunan hanlar ve bedestenlerle benzerlik göstermektedir. Yapılar inşa edildiği dönemin ticari, iktisadi ve ekonomisine göre şekillenmiştir.

Amasya hanları avlulu ve avlusuz inşa edilmiştir. Avlulu hanlar iki veya üç katlıdır. Plan bakımından Ezinepazar Han'ı hariç Klasik Osmanlı Dönemi hanları özelliğini taşımaktadır.

Amasya bedestenleri plan şeması olarak aynı özelliğe sahiptir. Dükkanlar ise dönemin özelliğini taşımaktadır. Bedesten, dükkanlar günümüzde de işlevlerini sürdürmektedir.

Çalışma konumuzu teşkil eden Amasya ticaret yapıları hakkında bugüne kadar detaylı çalışma yapılmamıştır. Amacımız bu çalışmada Amasya'da bulunan han, bedesten, dükkanların önemini detaylı bir şekilde anlatmak ve yok olmalarının önüne geçmektir.

Anahtar Kelimeler: Amasya, Ticaret, Han, Bedesten, Dükkan, Mimari

ABSTRACT

HISTORY OF ART

COMMERCIAL BUILDINGS IN AMASYA

GÜLNAME KÜBRA ÇELEBİ

Trade emerged to meet the shopping, protection and accommodation needs of human beings. There are numerous important works about trade structures shaped by geography and periodic characteristics. These works enabled the economic formation and development of the social structure of cities. Amasya, which became an important trade center during the Anatolian Seljuk period, continued this feature during the Ottoman Period. Its location on the Samsun and Tokat road on the Anatolian trade road networks affected the social and economic situation of the city. Amasya continued its commercial life during the Ottoman period.

The subject of the thesis is "Commercial Buildings in Amasya". In the study, the current situation of the inns, covered bazaars, arastas and shops that constituted the commercial structures of the Turkish period was examined. The historical development of inns, covered bazaars and shops is discussed. There are 3 inns, 3 covered bazaars and 25 shops in Amasya that have survived to the present day.

Amasya commercial buildings that have survived to the present day are distinguished in terms of architectural plans and ornamental features. Has been evaluated.

The commercial buildings from the Anatolian Seljuk and Ottoman periods in Amasya are similar to the inns and covered bazaars in other Anatolian Seljuk and Ottoman cities. The buildings were shaped according to the commercial and economic conditions of the period in which they were built.

Amasya inns were built with or without courtyards. Courtyard inns have two or three floors. In terms of plan, they have the characteristics of Classical Ottoman period inns, except Ezinepazar Han's. Amasya covered bazaars have the same feature in terms of plan scheme. The shops are characteristic of the period.

Bedesten, shops nowadays

It also continues its functions. To date, no detailed study has been conducted on Amasya commercial structures, which constitute the subject of our study. Our aim in this study is to explain in detail the importance of the inns, covered bazaars and shops in Amasya and to prevent their extinction.

Key Words: Amasya, Commerce, Inn, Bedesten, Shop, Architecture

ÖNSÖZ

Yüksek lisans eğitimim boyunca değerli bilgileriyle bana rehberlik eden ve desteğini esirgemeyen değerli danışmanım Prof. Dr. Ahmet Ali BAYHAN'a teze katkıları ve eleştirileriyle yön veren Doç. Dr. Gazanfer İLTAR ve Dr. Öğr. Üyesi Sevinç EREN'e teşekkürlerimi sunarım. Tez çalışmamın her aşamasında yapıcı yaklaşımı, bana olan inancı bilgi ve tecrübelerini benden esirgemeyen Dr. Öğr. Üyesi Feyza AYKUTLU Hoca'ma çok teşekkür ederim.

Çalışmamda desteklerini esirgemeyen, konu hakkında bilgileriyle beni aydınlatan Arş. Gör. Gülferi AKIN ERTEK'e, bu aşamada yardımcı olan Suzan KÖSE ARSLAN'a, Amasya Valiliğinin yayınlarına erişimimi sağlayan Ahmet KARA'ya desteklerinden dolayı şükranlarımı sunarım.

Eğitim hayatımın ilk gününden itibaren desteğini esirgemeyen, her aşamasında yanımda olan, sabırla ve biran olsun inançlarını yitirmeyen babam Abdulkadir ÇELEBİ ve annem Reyhane ÇELEBİ'ye minnettarım.

GÜLNAME KÜBRA ÇELEBİ

İÇİNDEKİLER

ÖZET	iv
ABSTRACT	v
ÖNSÖZ	vi
ŞEKİLLER DİZİNİ	ix
GÖRSELLER DİZİNİ	xi
KISALTMALAR DİZİNİ	xvi
GİRİŞ	1
BİRİNCİ BÖLÜM	4
AMASYA'NIN COĞRAFİ KONUMU, TARİHÇESİ VE TİCARİ HAYATI	4
1.1. Amasya'nın Coğrafi Konumu	4
1.2. Amasya'nın Tarihçesi	4
1.3. Ticari Hayatı	7
İKİNCİ BÖLÜM	11
TÜRK DEVRİ TİCARET YAPILARI	11
2.1. Hanlar	11
2.2. Kervansaraylar-Ribatlar	12
2.3. Bedesten	13
2.4. Çarşılar	14
2.5. Arasta	14
2.6. Dükkanlar	14
ÜÇÜNCÜ BÖLÜM	16
KATALOG	16
3.1. Hanlar	16
3.1.1. Ezinepazar Han (İne Pazar Çavuş Han)	16
3.1.2. Amasya Taşhan	19

3.1.3. Merzifon Taşhan.....	23
3.2. Bedesten	28
3.2.1. Amasya Bedesteni	28
3.2.2. Merzifon Bedesteni	32
3.2.3. Gümüşhacıköy Bedesteni	35
3.3. Dükkanlar	37
3.3.1. Merzifon Dükkanlar	37
DÖRDÜNCÜ BÖLÜM.....	39
DEĞERLENDİRME KARŞILAŞTIRMA.....	39
Tarihsel Değerlendirme.....	39
Plan ve Mimari Özellikleri.....	40
Cephe Tasarımı	44
Malzemesi ve İnşa Tekniği	46
Süsleme Özellikleri	47
SONUÇ	49
KAYNAKÇA.....	50
ÇİZİMLER.....	54
GÖRSELLER.....	71
EK.....	136
ÖZGEÇMİŞ	137

ŞEKİLLER DİZİNİ

Harita 1: Türkiye Selçukluları Dönemi Ticaret Yolları ve Kervansaraylar	7
Harita 2: Osmanlı Dönemi'nde Anadolu'daki ticaret yolları	9
Çizim 1: Amasya Ezinepazar Han Planı	54
Çizim 2: Amasya Ezinepazar Han Batı Cephesi	54
Çizim 3: Amasya Ezinepazar Han Doğu Cephesi Görünüm	55
Çizim 4: Amasya Ezinepazar Han Güney Cephesi Görünüm	55
Çizim 5: Amasya Ezinepazar Han Güney Cephesi Görünüm.....	55
Çizim 6: Amasya Taşhan Zemin Kat Planı.....	56
Çizim 7: Amasya Taşhan Birinci Kat Planı	57
Çizim 8: Amasya Taşhan Batı Cephesi Görünüm	58
Çizim 9: Amasya Taşhan Kuzey Cephesi Görünüm.....	58
Çizim 10: Amasya Taşhan Doğu Cephesi Görünüm	58
Çizim 11: Amasya Taşhan Güney Cephesi Görünüm	59
Çizim 12: Merzifon Taşhan Zemin Kat Planı	59
Çizim 13: Merzifon Taşhan Birinci Kat Planı	60
Çizim 14: Merzifon Taşhan Kuzey Cephesi Görünüm.....	60
Çizim 15: Merzifon Taşhan Doğu Cephesi Görünüm	61
Çizim 16: Merzifon Taşhan Güney Cephesi Görünüm.....	61
Çizim 17: Merzifon Taşhan Batı Cephesi Görünüm.....	61
Çizim 18: Amasya Bedesten Planı	62
Çizim 19: Amasya Bedesteni Batı Cephesi Görünüm	62
Çizim 20: Amasya Bedesteni Güney Cephesi Görünüm	63
Çizim 21: Amasya Bedesteni Doğu Cephesi Görünüm.....	63
Çizim 22: Amasya Bedesteni Kuzey Cephesi Görünüm	64
Çizim 23: Merzifon Bedesten Planı	64
Çizim 24: Merzifon Bedesteni Kuzey Cephesi Görünüm.....	65
Çizim 25: Merzifon Bedesteni Kuzey Cephesi Görünüm.....	65
Çizim 26: Merzifon Bedesteni Batı Cephesi Görünüm	66
Çizim 27: Merzifon Bedesteni Güney Cephesi Görünüm	66
Çizim 28: Merzifon Bedesteni Doğu Cephesi Görünüm	67
Çizim 29: Gümüşhacıköy Bedesten Planı.....	67
Çizim 30: Gümüşhacıköy Bedesteni Batı Cephe Görünüm.....	68

Çizim 31: Gümüşhacıköy Bedesteni Kuzey Cephe Görünüm.....	68
Çizim 32: Gümüşhacıköy Bedesteni Doğu Cephe Görünüm	69
Çizim 33: Gümüşhacıköy Bedesteni Güney Cephe Görünüm.....	69
Çizim 34: Merzifon Dükkanlar	70
Çizim 35: Merzifon Dükkanlar (Batı) Planı.....	70

GÖRSELLER DİZİNİ

Harita 1: Türkiye Selçukluları Dönemi Ticaret Yolları ve Kervansaraylar	7
Harita 2: Osmanlı Dönemi'nde Anadolu'daki ticaret yolları	9
Çizim 1: Amasya Ezinepazar Han Planı	54
Çizim 2: Amasya Ezinepazar Han Batı Cephesi	54
Çizim 3: Amasya Ezinepazar Han Doğu Cephesi Görünüm	55
Çizim 4: Amasya Ezinepazar Han Güney Cephesi Görünüm	55
Çizim 5: Amasya Ezinepazar Han Güney Cephesi Görünüm.....	55
Çizim 6: Amasya Taşhan Zemin Kat Planı.....	56
Çizim 7: Amasya Taşhan Birinci Kat Planı	57
Çizim 8: Amasya Taşhan Batı Cephesi Görünüm	58
Çizim 9: Amasya Taşhan Kuzey Cephesi Görünüm.....	58
Çizim 10: Amasya Taşhan Doğu Cephesi Görünüm	58
Çizim 11: Amasya Taşhan Güney Cephesi Görünüm	59
Çizim 12: Merzifon Taşhan Zemin Kat Planı	59
Çizim 13: Merzifon Taşhan Birinci Kat Planı	60
Çizim 14: Merzifon Taşhan Kuzey Cephesi Görünüm.....	60
Çizim 15: Merzifon Taşhan Doğu Cephesi Görünüm	61
Çizim 16: Merzifon Taşhan Güney Cephesi Görünüm.....	61
Çizim 17: Merzifon Taşhan Batı Cephesi Görünüm.....	61
Çizim 18: Amasya Bedesten Planı	62
Çizim 19: Amasya Bedesteni Batı Cephesi Görünüm	62
Çizim 20: Amasya Bedesteni Güney Cephesi Görünüm	63
Çizim 21: Amasya Bedesteni Doğu Cephesi Görünüm.....	63
Çizim 22: Amasya Bedesteni Kuzey Cephesi Görünüm	64
Çizim 23: Merzifon Bedesten Planı	64
Çizim 24: Merzifon Bedesteni Kuzey Cephesi Görünüm.....	65
Çizim 25: Merzifon Bedesteni Kuzey Cephesi Görünüm.....	65
Çizim 26: Merzifon Bedesteni Batı Cephesi Görünüm	66
Çizim 27: Merzifon Bedesteni Güney Cephesi Görünüm	66
Çizim 28: Merzifon Bedesteni Doğu Cephesi Görünüm	67
Çizim 29: Gümüşhacıköy Bedesten Planı.....	67
Çizim 30: Gümüşhacıköy Bedesteni Batı Cephe Görünüm.....	68

Çizim 31: Gümüşhacıköy Bedesteni Kuzey Cephe Görünüm.....	68
Çizim 32: Gümüşhacıköy Bedesteni Doğu Cephe Görünüm	69
Çizim 33: Gümüşhacıköy Bedesteni Güney Cephe Görünüm.....	69
Çizim 34: Merzifon Dükkanlar	70
Çizim 35: Merzifon Dükkanlar (Batı) Planı.....	70
Görsel 1: Ezinepazar Hanın Konumu	71
Görsel 2: Ezinepazar Han Genel Görünüm	71
Görsel 3: Ezinepazar Han Giriş Kapısı	72
Görsel 4: Ezinepazar Han Giriş Detay	72
Görsel 5: Batı Cephesi Genel Görünüm	73
Görsel 6: Doğu Cephesi Pencere Detay	73
Görsel 7: Güney Cephesi Genel Görünüm	74
Görsel 8: Kuzey Cephesi Genel Görünüm.....	74
Görsel 9: Ezinepazar İç Görünüm.....	75
Görsel 10: Yan Sahının Görünümü.....	75
Görsel 11: Ezinepazar Han İç Görünüm.....	76
Görsel 12: Ezinepazar Kemer Detay.....	76
Görsel 13: Ezinepazar Kemer Detay.....	77
Görsel 14: Gergi Çubukları.....	77
Görsel 15: Ezinepazar Han Ocak Detay	78
Görsel 16: Ezinepazar Hanın Yan Sahın Detay	78
Görsel 17: Doğu Cephesi İç Görünüm.....	79
Görsel 18: Ezinepazar Üst Örtüden Görünüm	79
Görsel 19: Ezinepazar Han Zeminden Görünüm.....	80
Görsel 20: Amasya Taşhan Konumu	80
Görsel 21: Amasya Taşhan Genel Görünüm	81
Görsel 22: Amasya Taşhan Batı Cephesi Görünüm	81
Görsel 23: Amasya Taşhan Giriş Kapısı Genel Görünüm.....	82
Görsel 24: Amasya Taşhan Giriş Kapısı Kitabe Detay	82
Görsel 25: Amasya Taşhan Giriş Kapısı Mukarnas Detay	83
Görsel 26: Amasya Taşhan Pencere Detay	83
Görsel 27: Amasya Taşhan Giriş Kapısı Kuzey Niş Detay	84
Görsel 28: Amasya Taşhan Kuzey Cephesi Dükkan Detay.....	84
Görsel 29: Amasya Taşhan Pencere Detay	85

Görsel 30: Amasya Taşhan Batı Cephesi Detay	85
Görsel 31: Amasya Taşhan Kuzey Cephesi Genel Görünüm	86
Görsel 32: Amasya Taşhan Köşe Dükkan Detay	86
Görsel 33: Amasya Taşhan Kuzey Cephesi Dükkan Detay.....	87
Görsel 34: Amasya Taşhan Doğu Cephesi Genel Görünüm	87
Görsel 35: Amasya Taşhan Güney Cephesi Genel Görünüm.....	88
Görsel 36: Amasya Taşhan Dükkan Detay	88
Görsel 37: Amasya Taşhan Dükkan Üst Örtü Detay	89
Görsel 38: Amasya Taşhan Saçak Detay	89
Görsel 39: Amasya Taşhan Giriş Detay.....	90
Görsel 40: Amasya Taşhan Avlu Görünüm.....	90
Görsel 41: Amasya Taşhan Detay	91
Görsel 42: Amasya Taşhan Revaktan Genel Görünüm	91
Görsel 43: Amasya Taşhan Merdiven Görünüm	92
Görsel 44: Amasya Taşhan Üst Örtüden Görünüm	92
Görsel 45: Amasya Taşhan Oda Giriş Kapı Detay	93
Görsel 46: Amasya Taşhan Oda İç Kısımda Bulunan Pencere Detay	93
Görsel 47: Merzifon Taşhan Konum	94
Görsel 48: Merzifon Taşhan Genel Görünüm	94
Görsel 49: Merzifon Taşhan Giriş Bölümden Görünüm	95
Görsel 50: Merzifon Taşhan İç Mekanda Bulunan Oda Kapısı Detay	96
Görsel 51: Merzifon Taşhan İç Mekanda Bulunan Oda Pencere Detay	96
Görsel 52: Merzifon Taşhan Oda Ocak Görünüm	97
Görsel 53: Merzifon Taşhan Oda Niş Görünüm	97
Görsel 54: Merzifon Taşhan Bodrum Kat Oda Giriş Kapı Görünüm.....	98
Görsel 55: Merzifon Taşhan Bodrum Kat Üst Görünüm.....	98
Görsel 56: Merzifon Taşhan Avluda Bulunan Çeşmeler	99
Görsel 57: Merzifon Taşhan Çeşme Detay	99
Görsel 58: Merzifon Taşhan Çeşme Detay	100
Görsel 59: Merzifon Taşhan Güney Cephesi Kuş Evi Detay	100
Görsel 60: Merzifon Taşhan Üst Kata Çıkan Merdiven	101
Görsel 61: Merzifon Taşhan Üst Katta Bulunan Oda Giriş Görünüm.....	101
Görsel 62: Merzifon Taşhan Avludan Görünüm	102
Görsel 63: Merzifon Taşhan Avludan Görünüm	102

Görsel 64: Merzifon Taşhan Üst Kat Revaktan Görünüm.....	103
Görsel 65: Merzifon Taşhan Güney Cephe Süsleme Detay	103
Görsel 66: Merzifon Taşhan Kuzey Cephe Görünüm	104
Görsel 67: Merzifon Taşhan Dükkan Detay	104
Görsel 68: Merzifon Taşhan Giriş Kapısı	105
Görsel 69: Merzifon Taşhan Giriş Kapısı Detay	106
Görsel 70: Merzifon Taşhan Giriş Kapısı Konsol Detay	106
Görsel 71: Merzifon Taşhan Pencere Detay	107
Görsel 72: Merzifon Taşhan Doğu Cephesi Görünüm	107
Görsel 73: Merzifon Taşhan Güney Cephesi Görünüm	108
Görsel 75: Merzifon Taşhan Batı Cephesi Görünüm	109
Görsel 76: Merzifon Taşhan Batı Cephesi Detay	110
Görsel 77: Merzifon Taşhan Saçak Detay	110
Görsel 78: Merzifon Taşhan Üst Örtüden Görünüm	111
Görsel 79: Merzifon Taşhan Bodrum Kat Görünüm	111
Görsel 80: Merzifon Taşhan Bodrum Kat Kapı Detayı	112
Görsel 81: Merzifon Taşhan Bodrum Kat Pencere Detayı	112
Görsel 82: Merzifon Taşhan Çapraz Tonoz Detayı	113
Görsel 83: Amasya Bedesten Konumu	113
Görsel 84: Amasya Bedesten Genel Görünüm	114
Görsel 85: Amasya Bedesteni Batı Cephesi Genel Görünüm	114
Görsel 86: Amasya Bedesteni Batı Cephesi Ana Giriş Kapısı	115
Görsel 87: Amasya Bedesten Batı Cephede Giriş Kapısı Üzerindeki Kitabe	115
Görsel 88: Amasya Bedesten Batı Cephesi Dükkan Kemer İzleri	116
Görsel 89: Amasya Bedesten Güney Cephesi Genel Görünüm.....	116
Görsel 90: Amasya Bedesten Güney Cephesi Giriş Kapısı	117
Görsel 91: Amasya Bedesten Pencere Detay	117
Görsel 92: Amasya Bedesten Doğu Cephesi Genel Görünüm	118
Görsel 93: Amasya Bedesteni Doğu Cephesinde Bulunan Dükkan Detay.....	118
Görsel 94: Amasya Bedesteni Doğu Cephesi Giriş Kapısı.....	119
Görsel 95: Amasya Bedesten Kuzey Cephesi Genel Görünüm.....	119
Görsel 96: Amasya Bedesten Kuzey Cephesi Giriş Kapısı	120
Görsel 97: Merzifon Bedesten Konumu	120
Görsel 98: Merzifon Bedesteni Genel Görünüm	121

Görsel 99: Merzifon Bedesteni Kuzey Cephe Genel Görünüm.....	121
Görsel 100: Merzifon Bedesteni Kuzey Cephesi Dükkan Detay.....	122
Görsel 101: Merzifon Bedesteni Kuzey Cephe Giriş Kapısı	122
Görsel 102: Merzifon Bedesteni Pencere Detay	123
Görsel 103: Merzifon Bedesteni Batı Cephesi Genel Görünüm.....	124
Görsel 104: Merzifon Bedesteni Güney Cephe Genel Görünüm	124
Görsel 105: Merzifon Bedesteni Güney Cephesi Kapı Detayı	125
Görsel 106: Merzifon Bedesten Doğu Cephesi Genel Görünüm.....	125
Görsel 107: Merzifon Bedesten Doğu Cephesi Giriş Kapısı	126
Görsel 108: Gümüşhacıköy Bedesten Konumu	126
Görsel 109: Gümüşhacıköy Bedesteni Genel Görünüm	127
Görsel 110: Gümüşhacıköy Bedesteni İç Mekan Görünüm	127
Görsel 111: Gümüşhacıköy Batı Cephesi Giriş Kapısı.....	128
Görsel 112: Gümüşhacıköy Bedesteni Batı Cephesi Giriş Kapısı Detay	128
Görsel 113: Gümüşhacıköy Bedesteni Batı Cephesi Detay.....	129
Görsel 114: Gümüşhacıköy Bedesteni Kuzey Cephesi Genel Görünüm.....	129
Görsel 115: Gümüşhacıköy Bedesteni Kuzey Cephesi Giriş Kapısı	130
Görsel 116: Gümüşhacıköy İç Mekan Kuzey Cephesi Genel Görünüm	130
Görsel 117: Gümüşhacıköy Bedesten Doğu Cephesi Giriş Kapısı.....	131
Görsel 118: Gümüşhacıköy Doğu Cephesi Giriş Kapısı Detay.....	131
Görsel 119: Gümüşhacıköy Bedesteni Güney Cephesi Genel Görünüm	132
Görsel 120: Gümüşhacıköy Bedesteni Güney Cephesi Giriş Kapısı.....	132
Görsel 121: Gümüşhacıköy İç Mekan Güney Cephesi Genel Görünüm.....	133
Görsel 122: Merzifon Dükkanlar Konum	133
Görsel 123: Merzifon Doğu Cephesi Dükkan Genel Görünüm.....	134
Görsel 124: Merzifon Güney Cephesi Dükkanlar Genel Görünüm.....	134
Görsel 125: Merzifon Batı Cephesi Dükkanlar Genel Görünüm.....	135

KISALTMALAR DİZİNİ

Bkz: Bakınız

C: Cilt

Çev: Çeviri

İÖ: İsadan Önce

KKEFD: Kazım Karabekir Eğitim Fakültesi Derneği

Km: Kilometre

m: Metre

M: Miladi

MÖ: Milattan Önce

MS: Milatta Sonra

s: Sayfa

S: Sayı

TDV: Türkiye Diyanet Vakfı

vd. : Ve diğerleri

yy: Yüzyıl

GİRİŞ

KONUNUN TANIMI, SINIRLARI VE ÖNEMİ

Tarihi 6500 yıl önceye dayanan Amasya birçok medeniyete ev sahipliği yapmıştır. Kentte Beylikler, Selçuklular ve Osmanlı Dönemi'nde çok sayıda camii, medrese, türbe, hamam, çeşme, konut, han, bedesten ve dükkanlar inşa edilmiştir. Kentin geçirdiği deprem ve istilalara rağmen yapıların büyük kısmı günümüze kadar gelebilmiştir.

Tez çalışmasının konusu ve sınırları Amasya il sınırları içerisinde yer alan, Anadolu Selçuklu ve Osmanlı Dönemi ticaret yapılarını teşkil etmektedir. Çalışmamız, önemli ticaret yolu üzerinde bulunan kentin günümüze gelebilmiş özgün özelliğini tamamen ya da kısmen koruyan yapıların dokusunu ele almak ve bu yapıların türleri, kökeni, işlevi, konumu, mimari ve üslupsal bakımdan özelliklerini ortaya koymak için hazırlanmıştır.

Amasya ilinde yer alan ticaret yapılarının tez çalışması olarak belirlenmesi ve incelenmesi hem bölgedeki akademik çalışmalara katkı sağlamak ve hem de bu alanda daha önce çalışma yapılmamış olmasıdır. Bu konunun ilk kez ele alınacak olması bundan sonraki araştırmalara kaynaklık etmesi ve sanat tarihi bilimine sağlayacağı katkılardan dolayı oldukça önemlidir.

Amaç ve Yöntem

Çalışmada ticaret yapılarını meydana getiren bedesten, han, kervansaray, arasta ve dükkanlar ele alınacaktır. Amasya il merkezinde 2, Ezinepazar Beldesinde 1, Merzifon ilçesinde 3, Gümüşhacıköy ilçesinde 1 olmak üzere 7 ticaret yapısı bulunmaktadır.

Ticaret yapılarını konu alan tez çalışmamda öncelikli olarak üniversitelerin (Amasya, Ordu) kütüphanelerinde konuyla ilgili daha önceden yapılmış kaynaklar incelenmiş ve araştırma konusu ile ilişkilendirilmiştir. Konu ile ilgili kurum ve kuruluşlardan (Amasya Belediyesi, Merzifon Belediyesi, Amasya Valiliği, Amasya Vakıflar Genel Müdürlüğü, Tokat Vakıflar Bölge Müdürlüğü) kayıt altına alınmış fotoğraflar, belgeler ve çizimler toplanarak incelenmiştir. Araştırma konusu ile ilgili tezler, makaleler, kitaplar ve dergiler taranıp ilgili başlıklara göre sınıflandırılmıştır. Kent merkezi ve ilçelerinde bulunan han, bedesten, arasta ve dükkân yapılarının arazi çalışması kapsamında mimari ve üslupsal özellikleri ve şehir dokusundaki yeri incelenmiştir. Saha araştırılması sırasında eserler yerinde görülmüş, fotoğrafları çekilmiş ve yapıların çizimlerinde eksik olan yerlerin

ölçüleri alınarak planları çıkartılmıştır. Taranan yayınların okumaları yapılarak yazma aşamasına geçilmiştir.

‘‘Amasya Ticaret Yapıları’’ konulu yüksek lisans tez çalışması dört ana bölümden oluşmaktadır. Birinci bölümde, Amasya’nın Coğrafi konumu, tarihçesi ve ticari hayatı genel olarak verilmiştir. İkinci bölümde Türk devri ticaret yapıları ve gelişim süreci üzerinde durulmuştur. Üçüncü bölümde katalog kısmında eserler kronolojik şekilde sıralanmıştır. Dördüncü bölümde, değerlendirme ve karşılaştırma başlığı altında plan ve mekân özelliği, yapı elemanları, yapı malzemesi ve tekniği, süsleme özellikleri detaylı bir şekilde ele alınmıştır. Değerlendirme, sonuç, kaynakça, çizimler ve fotoğraflar ile çalışma tamamlanmıştır.

Araştırma ve Yayınlar

Amasya’nın Anadolu Selçuklu ve Osmanlı Devleti Döneminde ticaret amacıyla kullanılan mimari eserlerinden han, bedesten ve dükkanları sanat tarihi açısından ele almamızdan dolayı kaynaklarımızı dönemin ticaret yapıları, tarihi, sosyal ve ekonomik olayları ve ticaret ile ilgili yazılmış kaynakları incelenmiştir.

Amasya’nın tarihi hakkında çok sayıda kaynak bulunmaktadır. Abdi-Zade Hüseyin Hüsameddin’in 1986 yılında yayınladığı *Amasya Tarihi* kitabı¹önemli yayınlardan biridir.

Orhan Cezmi Tuncer’in 2007 yılında yayınladığı *Anadolu Kervan Yolları*² kitabında yol güzergahları ve bu güzergahlarda bulunan kervansaraylar detaylı şekilde anlatılmıştır. Osman Eravşar, Pembe Ayşıl Tükel Yavuz, Gulam Muhammed Vedat Toprak’ın ortak çalışması olan 2013 yılında yayınladıkları *Orta Çağ’da Kuzey Anadolu Yolları ve Yol Üstü Kuruluşları* adlı projede³ Zonguldak’tan başlayarak Gürcistan’a kadar uzanan yollar ve yol üstü kuruluşlardan bahsedilmiştir. Fatih Müderrisoğlu’nun 2000 yılında yayınladığı *Osmanlı İmparatorluğu’nda Menzil Yolları ve Menzil Külliyesi* adlı makalesinde⁴ menzil yolları ve külliyesi anlatılmıştır.

Türk Devri ticaret yapılarına değinirken han, kervansaraylar ve ribatlar için genel bilgiler Ceyhan Güran’ın 1976’da yayınladığı *Türk Hanlarının Gelişimi ve İstanbul Hanları*⁵,

¹ Bkz. Hüsameddin, 1986.

² Bkz. Tuncer, 2007.

³ Bkz. Eravşar, vd., 2013.

⁴ Bkz. Müderrisoğlu, 2000.

⁵ Bkz. Güran, 1976.

Feridun Akozan'ın 1963'de yayınladığı *Türk Han ve Kervansarayları* kitabı⁶ ve Selami Sönmez'in 2007 yılında yayınladığı *Orta Çağ Türk ve İslam Dünyasında Kervansaraylar (Hanlar-Ribatlar)* adlı makalesinden⁷ faydalanılmıştır. Bedesten ile ilgili genel bilgiler Semavi Eyice'nin TDV İslam Ansiklopedisi'nde 1992 yılında yayınladığı *Bedesten*⁸ başlıklı yazısından ve Kenan İnan'ın 1996 yılında yayınladığı *Bedestenin Türk Ticari Mimarisindeki Yeri ve Trabzon Bedesteni* adlı makalesinden⁹ yararlanılmıştır. Çarşı ile ilgili 1998 yılında Gündüz Özdeş'in yayınladığı *Türk Çarşıları*¹⁰ kitabından faydalanılmıştır. Arasta ile ilgili Nusret Çam'ın 1991 yılında yayınladığı TDV İslam Ansiklopedisi *Arasta*¹¹ başlıklı yazısından bilgiler verilmiştir. Dükkanlara değinirken Berrin Akın Akbüber'in 2020 yılında yayınladığı *Ayvalık Kent Dokusunda 19. Yüzyıl Ticari Faaliyetlerinin Mekansal İzleri "Dükkanlar"*¹² adlı makalesinden yararlanılmıştır.

⁶ Bkz. Akozan, 1963.

⁷ Bkz. Sönmez, 2007.

⁸ Bkz. Eyice, 1992.

⁹ Bkz. İnan, 1996.

¹⁰ Bkz. Özdeş, 1998.

¹¹ Bkz. Çam, 1991.

¹² Bkz. Akbüber, 2020.

BİRİNCİ BÖLÜM

AMASYA'NIN COĞRAFI KONUMU, TARİHÇESİ VE TİCARİ HAYATI

1.1. Amasya'nın Coğrafi Konumu

Amasya, Kuzey Anadolu'nun orta kısmında yer almaktadır. Kenti kıyı kentleri ile iç bölgelerdeki şehirlerden ayıran Canik Dağları'nın güneyinde yer almaktadır. Bu sebepten dolayı kentte hem Karadeniz iklimi hem de İç Anadolu Bölgesi'nin iklim özellikleri görülmektedir. Yeşilirmak'ın sol kolundan biri olan Tersakan Çayı'nın Yeşilirmak'la birleştiği yerin 2 km güneyinde dar vadiye kurulan kent, kuzey ve güneyden yüksek kayalık dağlar üzerine kurulmuştur (Toruk, 2008, s.37). Kent engebeli arazinin üzerine kurulmuştur. Yeşilirmak'ın şehrin tam ortasından geçerek ikiye ayırmasına sebep olmuştur. Amasya Türkiye topraklarının %7'lik kısmını, İl topraklarında dağlık alanların %54'ünü, platoların %23,9'unu, ovaların %19,6'sı ve yaylaların %2,5'inden oluşmaktadır. Amasya 411 m rakımda ve yüzölçümü 5628 km² alana sahip ilimizdir. İl toprakları 35° 03' ve 36° 02' doğu boylamları ile 39° 50' ve 41° 02' kuzey enlemleri arasında yer almaktadır. İlin kuzeyinde Samsun, güneyinde Tokat ve Yozgat, doğusunda Tokat, batıda ise Çorum iline sınırı vardır (Erdoğan, 1996, s.28).

Amasya'da Karadeniz ikliminin etkisi görülmekle beraber karasal iklimin özelliklerini de taşımaktadır. Karadeniz kıyı kentleri kadar ılıman olmamakla birlikte karasal iklim kadar kurak ve sert değildir (Tuncer ve Doğaner, 1989).

1.2. Amasya'nın Tarihçesi

Amasya'nın kuruluş tarihi kesin olmamakla birlikte 6500 yıl önceye dayandığı düşünülmektedir. İl sınırları içinde en erken Protohistorik Dönem'e ait höyükler bulunmaktadır. Hitit Dönemi'nde (İÖ 1650 - 1190) Hatti ülkesi sınırları içinde olan Amasya, bugünkü Sivas ve Tokat şehirlerinin olduğu yer yukarı ülkenin bir parçasıydı. Yukarı ülkenin eyalet merkezinden olan Hakmiş'in (Hakpiş) bazı kaynaklara göre Amasya kent merkezi ve Harşena Kalesi olduğu söylenmektedir (Özdem, 2014, s. 9). Hitit krallığı sınırları içinde olduğu için Amasya'da diğer illere göre daha fazla yerleşme görülmüştür. Amasya, Samsun ve Tokat'ta Tunç Çağı'nda (MÖ 2500 - 2000) yoğun yerleşmeler olduğu görülmektedir. (Dönmez, 2008)

Pont Krallığı'nın en eski şehirlerinden birisi olan Amasya, önce Kapadokya'ya bağlı ve Darius Hystaspe zamanında üçüncü satraplık¹³ içindeydi. Amasya'nın kökeni hakkında fazla bir bilgiye yer verilmemişse de İran İmparatorluğu'nun yıkılışı döneminde, bir krallığın başkenti olduğu rivayet edilir (Texier, 2002, s. 170). Amasya'da Pont Krallığı'nın (İÖ 301) kurulması ile şehirleşme başlamış ve kral I. Mithradates'in İÖ 281'de başkent yapmasıyla yerleşim artmıştır (Dönmez, 2004). Bu döneme ait çok az sayıda kalıntıların dışında, kent hakkındaki tek aydınlatıcı bilgi "Amaseia"lı olan coğrafyacı Strabon'un kısa betimlemeleridir. Strabon Roma egemenliğinin ilk döneminde (İ.Ö.7) Pontus Krallığı'nın mirası olan Amaseia'yı betimlemektedir. Strabon'dan öğrendiğimize göre kenti güneyden, Yeşilirmak kıyısında kuşatılan surlar kalenin bulunduğu dağın her iki tepesine doğru (doğu ve batıdan) uzanır. İris üzerindeki köprülerden biri kent merkezinde kalan yere bağlar. Bugün de mevcut olan "Alçak Köprü"dür. Kent'in dışarı (Merzifon Ovası/ Khiliokomon)'ya bağlayan ikinci köprüsü bugünkü Kuş / Kunç Köprü'nün yerinde veya yakınında olmalıdır (Kuzucular, 1994, s. 16).

Amaseia MÖ 70'de Lucullus tarafından alınmıştır. MÖ 3 yılında Pontus Galaticus eyaletinin bir parçası olarak Roma eyalet sistemine eklenmiştir. Karadeniz fiilen Roma dünyasına katılırken Roma gemileri korsan korkusu olmadan Karadeniz'de girmişlerdir. Amaseia'nın, Pontus Galaticus'un metropolisi olduğu Hadrian Dönemi'ndeki sikkelerden anlaşılmaktadır. MS 64'de Pontus Galaticus ve Vespian döneminde kurulan Pontus Polemoniacus'tan geniş Pontus Mediterraneus eyaleti oluşturulurken yeni metropolis Neocaesareia olmuştur. MS 529 depreminden sonra I. Justinian kentte bulunan yapıları onartmış, 535'te metropolitlik statüsü kazanan kentin nüfusu 575'de Perslerden kaçan Hristiyanların gelmesiyle artmıştır. Amaseia, MS 607'de kısa bir süre için Sasaniler tarafından ele geçirilmişse de 619'da imparator Herakleios tarafından geri alınmış, 8.yy.da Armeniakon Theması'na bağlanan kent MS 712'de Araplar tarafından işgal edilmişse de geri alınmıştır (Öztürk, 2016, s.). Amasya birkaç yıl sonra III. Leo (717-760) idaresindeki Bizans kuvvetleri tarafından işgal edildi. Amasya'nın Türkler tarafından ne zaman ele geçirildiği kesin olmamakla birlikte tahminen 1075 tarihi verilmektedir. Danişmentli Gazi Gümüş Tegin burayı fetheden hükümdar olarak bilinir. Haçlı seferinin birincisi Amasya sınırlarında vuku bulmuştur. Gümüş Tegin'den sonra hükümdar olan İsmail Gazi Haçlıları engelleyememiştir. Anadolu Selçuklu hükümdarı

¹³ Satraplık soyluların içinden seçilen kişiler.

olan Kılıç Arslan da Haçlıları geri çeviremeyince Anadolu'nun içlerine kadar ilerlemişlerdir. Fakat yoğun baskılar sonucunda Haçlılar Amasya'da en fazla üç ay kalabilmişlerdir. İsmail Bey'in vefatı ile Danişmentli Devleti bölgeye egemen olamamış ve Amasya da Anadolu Selçuklu Devleti'nin eline geçmiştir. Bu dönemden sonra da Selçuklu devri başlamıştır (Bakır ve Gökşen, 2019, s. 64,65). Bu dönemde bölgeyi etkileyen en önemli iki olay 1240 yılındaki Babai Ayaklanması ile 1243'deki Moğol İstilasası olmuştur. Bu istiladan sonra ise Amasya Moğol İlhanlı yönetimine geçti. İlhanlıların Anadolu genel valisi Sultan Alaeddin Eratna'nın, son İlhanlı hükümdarlarından Ebu Said Bahadır Han'ın 1335'de ölümü üzerine bağımsızlığını ilan etmesiyle 1341'de Amasya'ya Eratna Beyliği hakim oldu. Daha sonra Eratna Beyliği'nden ayrılarak bölgede tek beylik konumuna geldi. Osmanlıların desteğini alarak bölgedeki güçlere karşı varlığını korudu. Amasya bu dönemde yetiştirdiği devlet ricali, ilim adam, sanatkâr ve şairleriyle hep kendinden söz ettirdiği gibi şehzade sancağı olma özelliğiyle de öne çıkmaktadır. Aynı zamanda inşa edilen dini nitelikli yerleşik kültürün ürünü olan yapılarıyla şehirleşme özelliğini en üst düzeyde temsil ettiği anlaşılmaktadır (Özcan, 2015, s. 71).

Amasya, Yıldırım Bayezid Dönemi'nde (1386) Osmanlı idaresine girmiştir. Böylelikle, I. Murat Dönemi'nde eyalet olarak Osmanlı yönetimine katılmış olan Amasya'nın ilk valisi de Şehzade Yıldırım Bayezid olmuştur. Bundan başka, birçok şehzade Amasya'da valilik yapmıştır. Fatih Sultan Mehmet ve II. Bayezid gibi sonraları imparatorluk yönetiminde önemli rol oynayan padişahlar da Amasya'da valilik görevinde bulunmuştur. Osmanlı Dönemi'nde yaşanan bu süreçle birlikte kent gerek Osmanlı gerekse sonraki dönemlerde "Şehzadeler ve Alimler Sancağı Amasya" olarak anılmıştır. Kanuni Dönemi'ne kadar Amasya'da yaşanan gelişmeler, kenti hem kültürel hem de idari açıdan önemli bir merkez haline getirmiştir. Ancak, Kanuni Dönemi ile başlayan Batı'ya yöneliş süreci ile birlikte Amasya, imparatorluğun yönetimindeki idari önemini yitirmiş ve "Şehzadeler Kenti" özelliğini kaybetmeye başlamıştır. Fakat kentlinin geleneksel divan yaşantısı ve Amasya kentinin bir eğitim merkezi olma özelliği devam etmiştir. Şehzade Bayezid'in ölümü ile Amasya'nın "Şehzadeler Kenti" dönemi sona ermiş ve kent 1608'den sonra göreceli bir dinginlik yaşamaya başlamıştır (Meşhur, 1999, s. 49).

1634'te Köprülü Mehmet Paşa altı ay Amasya sancak beyliği yapmış, XVIII.yy başındaki Çapanoğlu Ayaklanması, Yozgat'tan sonra Kayseri, Sivas, Çorum, Ankara, Niğde gibi

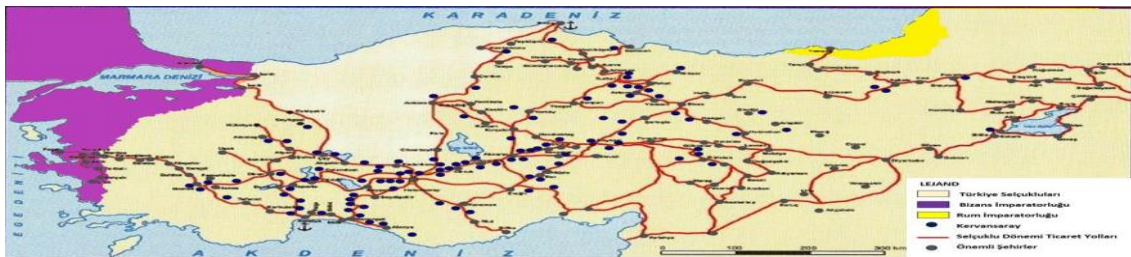
Amasya'ya da sıçramış ancak XVIII. yy.' in geri kalanı ile XIX. yy, iktisadi büyümeye paralel olarak sosyal yaşamdaki canlanma ile geçmiştir. 1863 yılında yapılan düzenleme ile Sivas vilayet olurken Amasya, Tokat ve Şebinkarahisar sancakları Sivas'a bağlanmıştır (Şimşek, 2014, s. 51). Amasya, 20 Nisan 1924'te il olmuş ve Sivas'tan ayrılmıştır.

1.3. Ticari Hayatı

Amasya, kıyı liman kentlerine komşu ve ticaret yolları üzerinde olmasından dolayı pek çok uygarlığa ev sahipliği yapmıştır. MÖ 2000 yılının başlarında Susa'dan başlayan kervanyolu batıdan Türkiye topraklarına ulaşmaktadır. Fırat nehrinde üçe ayrılan yol, Amasya'ya kadar uzanmaktadır. Amasya Asurlu tüccarların kervanlarının geçtiği önemli şehirlerden biridir. Asur'dan getirilen kalay ve kumaşları Amasya'ya da getirmişlerdir. Bakırla getirdikleri malzemeleri değiş-tokuş yapan Asurlar, gümüş ve altına çevirdikleri malzemeleri ülkelerine taşımışlardır (Şahin, 2020).

Bizans İmparatorluğu Dönemi'nden itibaren Anadolu ticaret yolları üzerinde bulunan şehirlerde siyasi, askeri ve ekonomi açıdan gelişmeler görülmüştür. Arap akınlarının yaşandığı dönemde Bağdat, Malatya, Sivas, Tokat, Amasya, Samsun, Trabzon hattı en hareketli ticaret yollarından biriydi (Eskikurt, 2014).

Bizans Dönemi'nde ticarete aksamalar yaşanmasının üzerine Selçukluların aldığı önlemler doğrultusunda yolların güvenliğini sağlamak için kervansaray ve ribatlar inşa etmişlerdir. Selçukluların egemenliği altına giren Anadolu, uluslararası ticarete sahip olmak için kullandıkları yollar vardır. Üç ana yola sahip olan Selçukluların ikinci yolu Samsun'dan başlayarak Ladik, Amasya, Turhal güzergahını takip ederek Tokat'a kadar uzanır. Selçuklular Dönemi'ne ait çok sayıda han ve kervansaray vardır. Amasya'da da Ezinepazar Han'ı günümüze kadar gelebilmiş (Harita 1).



Harita 1: Türkiye Selçukluları Dönemi Ticaret Yolları ve Kervansaraylar (ilginarastirmalari.blogspot.com.tr' den işlenerek).

Amasya'da Selçuklu Dönemi'nde ticaret alanı önce kale kentin batısında ve meydan kapısı yakınında olduğu tahmin edilmektedir. Kentte ticaret alanlarının dağınık ve sur dışında konumlandırıldığı görülmektedir. Halifet Gazi'nin Amasya'da çarşı içinde meydan kapısı yakınında ayrıca bir han yaptırmış olduğu vakfedildiği yazılıdır. Burada bulunan çarşının küçük olmasından dolayı 13.yy.da güneyde yeni bir ticaret alanı oluşmuştur. Vakfiyede Hazain (Ayakkabıcılar) Çarşısından da söz edilmiştir. Bu bilgi doğrultusunda 16.yy.da çarşıların bir kısmının bulunduğu yerde olmadığı görülmektedir. Osmanlı Dönemi Burmalı Minare ve Bimarhane'nin bulunduğu yerleşim yerinde ticaret merkezi oluşmuştur. (Tanyeli, 1987).

Cenevizlilerin Anadolu'yla önemli ticaret ilişkisi içinde bulunması sebebiyle Sivas'ta sürekli delegeleri vardır. Kütahya'da şap, Gümüşsaray ve Ulukışla'da, Amasya ile Bayburt'ta gümüş maden vardır. Şap ile kuyumcular gümüşü ağartıyor, cerrahlar serkene merheminde kullanıyordu. Yaraların kapanmasında ve iyileşmesinde katkı sağlamaktadır (Tuncer, 2007, s. 20)

Amasya'dan doğuya doğru ilerleyen yol kent içinden geçen Tersakan Irmağı'nın birden fazla noktasından geçmektedir. Amasya şehrine batıda bulunan Havza ve Gelkiraz gelen kervan yolu üzerinden girilmektedir. Kuzeybatısından ise şehre Emir köyü üzerinden ulaşılmaktadır. Kent merkezinde bulunan köprülerin Amasya'nın güneydoğusunda Tokat yönünde devam eden yolun ırmağın karşısına ulaşımı kolaylaştırmak için köprü yapılmıştır. Kentin bu noktasından. Kervan yolunun kuzeyinde dağın yamacına yerleşmiş küçük bir su kanalı bulunmaktadır. Efsanevi olarak Ferhat Su Kanalı şeklinde isimlendirilen bu kanalın ne zaman yapıldığı tam olarak bilinmemektedir. Amasya'nın doğusunda, Turhal yönünde bağlantı, Deliçay Vadisi tabanında devam etmektedir. Yolun devam ettiği bu bölüm dar bir vadi şeklini aldığından olsa gerek dönemi içinde uzun boğaz olarak isimlendirilir. Irmağın güney yakası boyunca devam eden yol üzerinde iki notada han yapısı ile karşılaşılmaktadır. Bunlardan birisi Ezinepazarı olarak da bilinen günümüze gelmiş olan yapıdır. Diğerisi ise Kale Köyü yol ayrımında bulunuyordu. Bu yapı bölgedeki ol çalışmalarını sırasında yıkılmıştır. Bu hanın geç dönemde yapılmış kahve duraklarından birisi olabileceği düşünülmektedir. Osmanlı döneminde havzadan yol kuzey ve güneye doğru ikiye ayrılır. Kuzey'de Kavak yol güzergahından Samsun'da ulaşılmaktadır. Güney'de ise Merzifon ve Amasya'ya doğru devam eder. Osmancık'tan kuzeydoğu yönünde ilerledikten sonra yol Hacı Köyü olarak bilinen yerleşmeye gelmektedir. Evliya Çelebi, burada bir han bulunduğunu ancak virane bir halde olduğunu

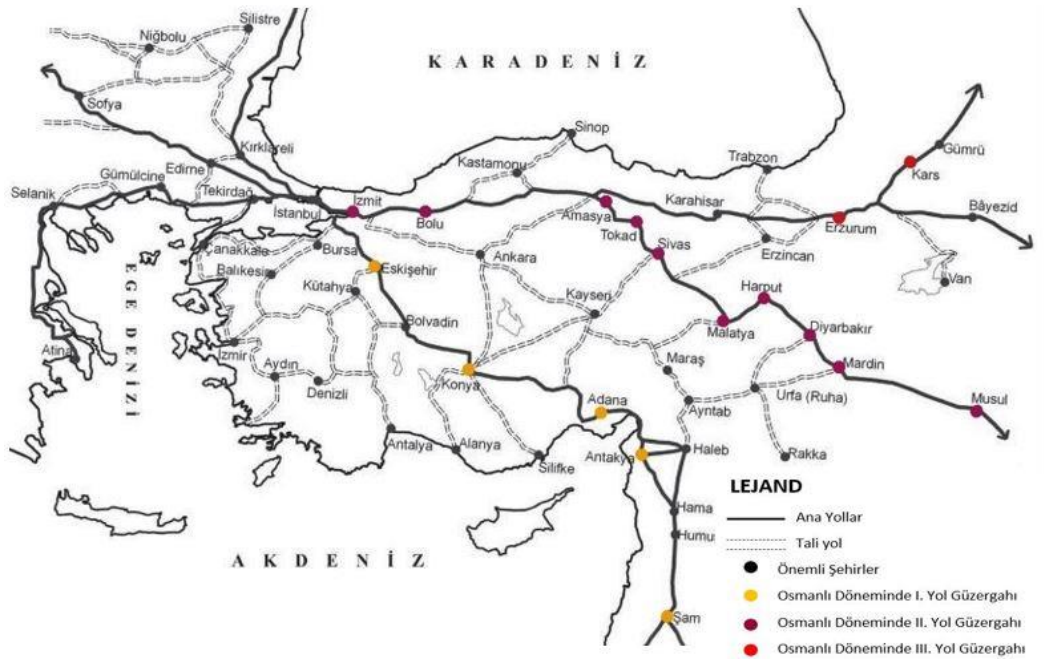
işaret etmiştir. Hacılar köyü Osmanlı Dönemi'nde seyyahların uğradığı köylerden birisi olmuştur. Hacıköy'den sonra kervanlar Merzifon yönünde ilerlemektedir. Merzifon'un Osmanlı Dönemi'nde gelişmesinin ardından kervan yolunun yerleşim içerisinden geçirildiği görülmektedir. Merzifon'dan sonra yol doğuya doğru devam ederek Havza üzerinden gelen diğer yol ile birleşmektedir. Bu yol daha sonra Gelkiraz üzerinden gelen yol ile de birleşerek Amasya kent merkezine ulaşmaktadır (Erayşar Osman, 2013).

Tarih boyunca önemli yere sahip olan ticaret, Osmanlı Dönemi'nde de önemini korumaktadır (Şahinalp & Günel, 2012). Bu dönemin önemli 3 ana ticaret yollarının biri Amasya topraklarından geçmektedir (Harita 2).

I: yol: Eskişehir, Konya, Adana, Antakya şehirleri üzerinden Şam'a ulaşan Hac Yolu'ndan geçmektedir.

II. yol: İzmit, Bolu, Amasya, Tokat, Sivas, Diyarbakır şehirleri üzerinden Basra ve Bağdat'a gitmektedir.

III. yol: Bolu, Erzurum, Kars şehirlerinden geçmektedir.



Harita 2: Osmanlı Dönemi'nde Anadolu'daki ticaret yolları (Şahinalp ve Günel, 2019,s. 152'den İşlenerek).

Amasya, Osmanlı Dönemi'nde ticaretle en önemli üretimi dokumada yapmıştır. 1750-1807 yılları arasında dokumacılık ile ilk bilgilere ulaşılırken 1769 yılında şer'iyye sicil kayıtlarında geçen bilgiye göre önemli yere sahiptir. Osmanlı ipekçiliğinde önemli şehir olan Bursa 'da sonra Amasya üretim ve ihraç bakımından önemli yere sahiptir. Bu şehirlerde koza üretimi birbirine yakın olduğundan dolayı kaynaklarda yan yana geçmeye başlandığı görülmektedir (Yücekaya, 2013). 19.yy.ın başlarında ipekçilik ticaretinde yaşanan sıkıntıdan dolayı koza üretiminde artış görülmektedir. Amasya'da koza üretiminin yapıldığına işaret eden günümüze gelmemiş Koza Han'da ipek üretimi için kullanıldığı bilinmektedir. Fransız Victor Fontanier 1829 yılında Amasya'da ipek üretiminde gelişmiş olduğunu ifade etmiştir (Kıvrım & Elmacı, 2011)

Ticaret yolları üzerinde olan Amasya, üretim, ihraç ve yol güzergahı açısından önemli yere sahiptir.

İKİNCİ BÖLÜM

TÜRK DEVRİ TİCARET YAPILARI

2.1. Hanlar

Hanlar, konaklama ve ticaret amacıyla inşa edilmiştir. Bu yapılar, ticarete kullanılan malzemelerin yapımı ve satışının yapıldığı yerlerdi. Yapılar bulunduğu bölgedeki üretilen malzemelere göre isimlerini alıyordu. (Akalin, 2002, s. 299). Anadolu Türk han mimarisinin bilinen ilk örneğini Emir Hanı'dır. Selçuklu şehir hanlarının yaşamsal ihtiyaçlar doğrultusunda ticaret yolları ve yapılarını geliştirerek, Osmanlı Dönemi gelişmelerine katkı sağlamıştır. (Tanman, 1995, s. 134).

Anadolu Selçuklu mimarisi, Türkistan Türk mimarisi ve Osmanlı mimarisi için önemli gelişmelerin görüldüğü dönemdir. Bu dönemin önemli şehirleri Kayseri, Sivas, Konya, Amasya, Sinop, Antalya ve Alanya'dır. Anadolu Selçuklu Han mimarisi yol güvenliği ve savunma üzerine gelişmiştir. Bu gelişmeler taştan kale görünümüne yüksek duvar örgülü yapılar, pencere boyutları küçük ve az sayıda yapıldığı görülmektedir. Hanlarda odalar, çeşme ahır, mescit, depo ve hamam bulunmaktadır (Güran, 1976). Anadolu'da Selçuklu Devri'ne ait tespit edilen 114 han bulunmaktadır. Bu hanlar, şehir içinde ve menziller boyunca yapılmıştır.

Osmanlı Dönemi'nde ticaret yolları üzerine menzil hanlar inşa edilirken şehir merkezine ise şehir içi hanları yapılmıştır. Şehir içi hanlar, menzil hanlardan farklı plan ve konuma sahiptir. Osmanlı şehir hanları plan olarak avlulu ve avlusuz hanlar olmak üzere iki grupta incelenir (Ersoy, 1994). Bu dönem şehir içi han mimarisi kare ya da dikdörtgen plana sahip açık veya kapalı avlulu, avlunun etrafını çevreleyen revaklar ve revaklara açılan odalardan oluşan, iki veya üç katlı kargir yapılardır. Hanlar kullanım amacı olarak kervanların ve yolcuların konakladığı, depolama, ticaretin yapıldığı, yapılan mekanlardır. Hanlarda alt katta ticaretin devam ettiği dükkanlar, üst katta bulunan odalarda tüccarların konakladığı ve bodrum katta hayvanlar için ahır bulunmaktadır. İstanbul'da bulunan Elçi Han da sadece elçilerin konakladığı yapı XIX. yy sonlarında yıkılmıştır. Hanlar, kullanım amacı göre Vezir Hanı, Kilimciler Hanı, Pamuk Hanı, Koza Han gibi isimlerle anılmaktadır (Akar, 2009, s. 271).

2.2. Kervansaraylar-Ribatlar

Kelimenin kökeni Farsça olan kervansaray karban - saray'dan türemiştir (Güran, 1978, s.1). Kervansaraylar bazı kaynaklarda “Ribat” olarak da geçmektedir. Ribat kervansaraya göre daha geniş kullanıma sahiptir (Sönmez, 2007, s. 272). Ribat kelimesi de Arapça rıt kelimesinden türemiştir (Güran, 1978, s.2). Arapçada RBT kökeninden gelen ribat; bağlantı, bağ, düzen, irtibat, vazifeye sarılma, kontrol etme, sağlam yürekli olma, önemli yerde nöbet tutma, anlamına gelen RBT kökünden gelmektedir (Sönmez, 2007, s. 272-273).

Askerî açıdan önemli yere sahip ribatlar, tehlike arz eden ve sınır bölgelerinde, orduların ve hayvanların konakladığı yapılardır. Bu yüzden yüksek taş duvarıyla çevrili, gözcü kuleleri olan ribatlara tek kapıdan giriş sağlanmaktadır. İç mekanda ahır, ambar, askerlerin konakladığı mekanlar bulunmaktadır. Türkistan'da bulunan çiftlik yapıları ile Maverainnehir'de ticaret ağları üzerinde bulunan menzil yapıları kullanım bakımından aynı özelliklere sahip olduğu için ribat olarak kullanılmıştır. Bu sebepten dolayı Ribatların kervansaraya dönüşmesinde önemli rol oynamıştır. (Eryavuz, 2022, s. 299).

Orhun Kitabelerinde kervanların konakladığı yerler “moyanlık” olarak belirtildiği yerler Türklerde konaklama için hayır ve yardım kurumu olarak kurdukları yerlerdir. Gazneliler (969-1187) tarafından kervansaraylara benzeyen ribatlar yaptırılmıştır. Gazneli Mahmut tarafından 1019-1020 yıllarında Ribat-ı Mahi adıyla kervansaray yaptırılmıştır. Karahanlılar (840-1212) Dönemi'nde Buhara- Semerkand arasında Ribat-ı Melik adıyla kervansaray inşa edilmiştir. Türk kervansaraylardan Ribat-ı Melik, günümüze gelebilmiş en eski tarihli kervansaraydır. (Sürmen & Abdiloğlu, 2020, s. 27). Karahanlı ve Gaznelilere bağlı olarak kullanılagelen kubbe, eyvan, duvar nişleri, sivri kemerli portallar Büyük Selçuklu Dönemi'nde de devam etmiştir. Kökü Part ve Asurlulara kadar inen Türkistan'daki ilk İslam Türk Devletleri mimarisinin vazgeçilmez bir unsuru olan, Gaznelilerin Leşker-i Bazar sarayında, Ribat-ı Mahi de Karahanlı eserlerinde ve istisnasız bütün kervansaraylarda kullanmış oldukları eyvanlı avlu düzeni Büyük Selçuklu'da da devam etmiştir (Güran, 1978, s. 4).

Anadolu Selçuklu Dönemi'ndeki kervansarayların birbirlerine olan 30-40 km mesafede konumlandırılmıştır. Haşim Karpuz Anadolu Selçuklu kervansaraylarını plan bakımından dört grupta incelemiştir. Kapalı kısımdan oluşanlar, avlulu ve kapalı kısımdan oluşanlar, Avlunun yapıya hakim oldukları ve iç içe iki plandan oluşanlardır.

Bu dönemdeki kervansaraylarda genelinde çeşitli mekanlara ait bölmeler bulunmaktadır. Bu bölümlerde yolcuların konakladığı yatakhane, ahırlar, hela, hamam, mescid, depo, açık veya kapalı bir avlu ve uzun koridora sahiptir. Yolculara ve hayvanlara ayrılan koridor kısmında ocaklarda bulunmaktadır. Avlunun iki yanında bulunan mekanlar da mescid, hamam, hela gibi özel bölümler yer almaktadır (Eryavuz, 2022, s. 300). Osmanlı Dönemi'nde de Selçuklu mimari geleneğinin devam ettiği görülmektedir. Osmanlı Dönemi kervansarayların çoğu işlevsel olarak açık bir avlu etrafını çevreleyen revaklardan oluşmaktadır. Kare ya da dikdörtgen biçiminde revaklı olan bu avlunun çevresindeki kapalı küçük mekanlar çoğunlukla iki katlı olarak inşa edilmiştir. Avlunun etrafında depo, ahır, mescit yolcuların kaldığı odalarda ise ocaklar, küçük niş ve peykeler bulunmaktadır.

2.3. Bedesten

Bezzazistan veya bezistan kelimesi Türkçeye "bedesten" olarak yerleşmiştir. Ahmed Vefik Paşa bedesteni; "bez satılan bezzaz mahalli, akmişe-i nefise satılan çarşı" tanımlamıştır. Bezzaz Arapça' da "bez satan" demektir. Bez, Kamus Tercümesi'nde bedesten elbise, bez, silah, kılıç anlamına gelmektedir. Bedesten başta silah, değerli zinet eşya, koşum takımları ile kumaşların satışının yapıldığı yapılarıdır (Eyice, 1992, s. 302).

Bedestenler, Anadolu'da Selçuklu Devri'nin sonlarına doğru inşa edilmeye başlanmıştır. Anadolu Beylikleri döneminde gelişmiş, Osmanlı Dönemi'nde karakteristik açıdan gelişmiş ve sayılarında artış yaşanmıştır. Bedesten başlangıçta ahşap malzemeden yapılan dükkanların arasında, şehrin alışveriş merkezinin ortasında kargir malzemeden yapılmış yüksek yapılarıdır. Türk şehirciliğinde bedesten konumu bakımından ticaret bölgesinin çekirdeğini meydana getirmiştir (İnan, 1996).

XV. ve XVI.yy.larda Osmanlı Dönemi'nde bedestenler, ülke çapında yaygınlaşmaya başlamış, çarşı-merkez noktasındaki konumu önemsenmiş birtakım fonksiyonları yüklenmiş bir yapı birimi olarak ortaya çıkmıştır. Şehir merkezindeki han, bedesten yapıları, XVII. yy.a kadar geliştiği alan içinde kalmış ve bir gelişme göstermemiş, ticaret ve küçük sanatlarla ilgili eylem kolları birbirleri ile olan işlevsel ilişkilerini aynen devam ettirmişlerdir. Bedestenlerin çevresinde belirli üretim dallarında ve ticaret ile hizmet faaliyetlerinde uzmanlaşan sokaklar oluşurken, hanlar da hem ticaret hem de konaklama amacıyla bedesten yakınında kendine yer bulmuşlardır (Kejanlı, 2010, s. 297)

2.4. arşılar

Farsa'da Cıhar-Suk (Dört Sokak) deęişerek arşı anlamına gelen alışveriş edilen iki tarafı dükkan ile çevrili üstü örtülü veya meydanlara verilen isimdir. Farsada üstü kapalı alım ve satımın yapıldığı yerlere “bazar” denildięi ve bu tabir garp dillerine de geçmesine rağmen yerine arşı kelimesi kullanılmıştır (Özdeş, 1998, s. 7).

Osmanlı arşıları genellikle şehrin iç kalesine yakın bir alanda kurulduğu görülmektedir. Şehirler için önemli olan arşılar, güvenlięin sağlanması için iç kaleye yakın olarak konumlandırılmıştır. Osmanlı Devleti'nin ilk büyük şehri ve ilk büyük arşısına sahiptir.

2.5. Arasta

Türkeye Farsadan geçtięi sanılan arasta kelimesi önceleri “ordugahta kurulan pazar” anlamında kullanılmıştır. Arasten sıraya koymak, çekidüzen vermek, anlamına gelen arasta ise sıraya konulmuş, düzenlenmiş olup Farsada “arşı” anlamında kullanılmamaktadır. Türke'de arasta kelimesi dükkanların karşılıklı olarak bir düzen halinde yan yana dizilmiş olmalarından dolayı kullanılmaya başlanıldığı düşünölmektedir. (am, 1991, s. 335)

Günümüze gelebilmiş arastalar kargir malzeme ile inşa edilmiş olup sokaęa bakan kısımlarda tonoz veya ahşap çatı ile örtüldür. Dükkanların açıldığı kapalı arastaların bulunduğu sokaęın iki ucunda bazen de ortalarında birer kapı ve birer küçük pencere bulunmaktadır. Kapalı arastalar bu mimarileriyle bedestene benzeseler de bunların mahzen veya kiler hücreleri bulunmaz. Arasta bedestenlere göre daha az önemli malların ticaretinin yapıldığı yerlerdir (am, 1991, s. 336).

2.6. Dükkanlar

Alışveriş başta olmak üzere çeşitli ticaret faaliyetlerinin yapıldığı dükkanlar da satışın kapalı bir mekanda yapılması ve kapısının doğrudan arşıya açılan ve içerisinde satış veya imalat yapılan yerdir. (Akın Akbüber, 2020).

Bugün bildiğimiz anlamdaki dükkana benzer mekanların Antikite' de bile var olduğu bilinir. 18.yy'a dek dükkan, genel olarak içinde hem üretim hem de satış yapılan bir alan olmuştur. Hatta çoğunlukla dükkan sahibi de bu mekan içinde ya da hemen onunla bağlantılı bir mekanda aynı yapı içinde barınırdı. Fakat bu dönem Türkiye'sinde dükkan ile konutun aynı yapı içinde yer almadığı görülür. Kapitalist düzenin ve endüstrileşmenin

gelişmesi dükkanı üretim yapılan yer olmaktan çıkarmıştır. Bu deęişim süreci 19.yy Avrupası'nda neredeyse tamamlanmıştır (Sözen ve Tanyeli, 2010, s.92).

ÜÇÜNCÜ BÖLÜM

KATALOG

3.1. Hanlar

3.1.1. Ezinepazar Han (İne Pazar Çavuş Han)

Çizim: 1-5

Fotoğraf: 1-19

Envanter No: A20

Pafta: -

Ada: -

Parsel: -

Bulunduğu Yer: Han, Amasya- Tokat karayolu üzerinde Amasya merkeze 35 km uzaklıkta Ezinepazar Köy' ünde bulunmaktadır (Görsel 1).

Kitabesi

Okunuşu

Muşlı Hacı ya Muhammed Çavuş ol sahib-kerem

Eyledi Tevfik ile hayrın mahallinde ıyan

Bu kadimi hanı mamur itdi malın sarf edip

Eyleye ecr'ü mükafatın Hüda-yı Müstean

Guş idüp itmamını Cev-ri didi tarihini

Cud ile Allah için a'la bina oldu bu han

Tarihçesi

Yapım tarihi kesin olarak bilinmemekte olup mimari özelliklerine bakılarak 1238-1246 yıllarında yapıldığı düşünülmektedir. Selçuklu Sultanı Alaaddin Keykubat'ın eşi Melike Mahperi Hatun tarafından inşa edildiği düşünülmektedir. Osmanlı dönemine ait onarım kitabesi bulunmaktadır. Kitabesinde 1650 yılında Muslı Muhammed Çavuş tarafından esaslı bir onarım geçirdiği söylenmektedir. (Özergin, 1965)

Yapının Planı ve Mimari Özellikleri

Düz araziye inşa edilen Anadolu Selçuklu Dönemi hanlarının plan özelliklerini taşımaktadır (Görsel 2). Yapı kuzey-güney doğrultusunda 44,19 x 24,10 m ölçülerinde dikdörtgen planlı, tek katlı ve avlusuzdur (Çizim 1). Han'ın giriş kapı ölçüsü 36,6 x 29,0

m 'dir (Görsel 3-4). Dıştan çatısı beşik çatılı olup, hanın içinde bulunan ocaklara ait 16 baca bulunmaktadır. İç mekan cephe duvarlarına dik uzanan beşik tonozlar ile üç sahına ayrılmıştır. Üç sahına ayrılmış olan hanın orta sahnını yanlara göre daha geniş tutulmuştur. Yan sahnınlar 4,38x 22,94 m. ölçülerinde orta sahnın ise 5,00 x 22,94 m ölçülerindedir

Yapının iki tarafında bulunan kemer açıklıkları karşılıklı olarak simetrik şekilde sıralanmıştır. Yapının sonunda her iki tarafında bulunan karşılıklı kemer açıklıkları diğerlerine göre daha dar ve alçak tutulmuştur. Kemer ayakları bir sırada 7 toplamda 14 tane bulunmaktadır. Kare forma sahip ayaklar birbirine basık kemerlerle bağlanmıştır. Her bir kemerin karşısına denk gelen ve karşılıklı simetrik olarak düzenlenmiş birer ocak mevcuttur. Ocakların boyutları birbirinden farklıdır. Ocaklar yuvarlak kemerli, düz alınlıklıdır. Zeminden belli bir seviyede bulunan ocakların olduğu kısımda yükseklik bulunmaktadır. Bu yükseklik konaklayan kişilerin dinlenmeleri için yapılmış yerdir.

Cepheleri

Batı cephesinden hana giriş sağlanmaktadır (Çizim 2). Han da giriş dışında herhangi bir açıklık bulunmamaktadır (Görsel 5). Kot farkından dolayı bu cephede 3 basamaklı merdiven bulunmaktadır. Cephede bulunan giriş kapısı çift kanatlıdır. Basık kemerli giriş kapısının kilittaşı üzerinde altı kollu yıldız motifi bulunmaktadır. Cephenin üst kısmında üç adet dikdörtgen pencere vardır. Doğu cephesinde de bulunan pencereler boyut ve düzen bakımından benzerlik göstermektedir (Çizim 3) (Görsel 6).

Güney cephesinde 7 baca, üçgen prizma şeklinde 4 payanda bulunmaktadır. Bacalar malzeme kullanımı, boyut ve düzen bakımından aynıdır. Bu cephede pencere mevcut değildir (Çizim 4) (Görsel 7).

Kuzey cephesinde yedi baca ve altı payanda bulunmaktadır (Çizim 5). Duvar kenarlarında bulunan payandalar kare diğerleri daire formdadır. Bu cephede pencere bulunmamaktadır (Görsel 8).

Malzemesi ve İnşa Tekniği

Osmanlı döneminde büyük bir onarım geçiren han malzeme kullanımı açısından bu dönemin eserleriyle benzerlik göstermiştir. Yapının duvarlarında moloz taş, düzgün kesme taş, tuğla ve devşirme malzeme kullanılmıştır.

Hanın çatısı alaturka kiremit malzeme örtülmüştür. Bacalarda tuğla malzeme kullanılmıştır.

Giriş kapısı ahşap malzemeden yapılmış kemer açıklığı alınlığı üzerinde Giriş kapısının kemer alınlığının üzerinde dikdörtgen kesme taştan yapılmış onarım kitabesi bulunmaktadır. Cephelerde bulunan pencerelerin söve ve alınlık kısımları kesme taştan, doğramalar ahşaptan yapılmıştır.

Yapının iç mekanında bulunan kemer ayaklarında kesme taş, kemerlerde ise tuğla malzeme kullanılmıştır (Görsel 9-10). Boydan boya uzanan beşik tonozlar tuğla malzemeye yapılmış ve kemerlerle güçlendirilmiştir (Görsel 11-12-13). Tonozların arasında ahşap gergiler kullanılmıştır (Görsel 14). Her kemer açıklığında bulunan ocaklarda tuğla malzeme kullanılmıştır (Görsel 15).

Hanın batı ve doğu cephesinin iç mekan duvar örgüsü moloz taş ile örülmüştür (Görsel 16-17). Kuzey ve güney cephelerinin duvar örgüsü ise yarı hizaya kadar moloz taş devamında tuğla kullanılmıştır. Tavan döşemesinde tuğla malzeme kullanılmıştır (Görsel 18). Zemin kesme taş ile döşenmiştir (Görsel 19).

Süsleme Özellikleri

Restorasyon çalışmalarıyla daha iyi görünümüne sahip olan han, süsleme açısından sade bir görünüme sahiptir.

3.1.2. Amasya Taşhan

Çizim: 6-11

Fotoğraf: 20- 46

Envanter No: A20

Pafta: 15

Ada: 229

Parsel: 1

Bulunduğu Yer: Han, Amasya Merkez’de Dere Mahallesi, Özkan Yalçın Caddesi No: 11’de bulunmaktadır. Yapının kuzey cephesi Arasta Sokak’a, güney Cephesi Burmalı Minare Camisi’ne, batı cephesi Özel İdare Pasajı’na, doğu cephesi ise Taşhan Sokak’a bakmaktadır (Görsel 20).

Kitabesi

Okunuşu:

Sahibü lutf-u himem Hacı Mehmed Paşa
Yapdurub bir han-ı ali yesserallahu ma yeşa
Aynı ihya etdi bu şehri hezaran lütfile
Bargah-ı kadrini i’la ide Bar-ı Hüda
Bir eser kim koydu bu dünya ve mafihada kim
Yad olur her dem duay-ı hayr ile subh-u mesa
Lütf-u hak şamil olub dedi kitab-ı tarih
Eyledi şehri müzeyyen bu binayı dil-güşa
Fi sene 1110
Amelü Ferman Kalfa

Çevirisi:

Himmet ve lütuf sahibi Mehmet Paşa
Büyük bir han yaptırdı. -Allah yapacaklarını kolay kılsın.-
Lütfuyla bu şehirde böyle pek çok hayırlar yaptı.
Bu dünyada kim bir eser bırakırsa
Sabah akşam hayır dua ile anılır.
Allah’ın lütfu ile, yapılış tarihini söyledi:
Bu gönül alıcı bina, şehri güzelleştirdi.
Hicri 1110 (miladi 1699) tarihinde Ferman Kalfa tarafından yaptırılmıştır.

Tarihçesi

Han, 1698-99 yılında Mutasarrıf Rahtuvan Hacı Mehmet Paşa tarafından Ferhat Kalfa'ya yaptırılmıştır. Taşhan üç dönemde incelenmektedir. Birinci dönemde yapının cephe duvarları kesme taş, üst örtüsü toprak damdan ve saçaksız olduğu bilinmektedir. İkinci dönemde yapının günümüzdeki halini aldığı düşünülmektedir. Cephe duvarları bir sıra taş iki sıra tuğla kullanılmıştır. Bu dönemde kirpi saçak, sundurma ve üst örtüsünde kiremit kullanılmıştır. Üçüncü dönemde avluda bulunan köşk mescit yıkılmıştır (Şimşek, 2014).

Plan ve Mimari Özellikleri

Eğimli araziye inşa edilen yapı, plan özellikleri bakımından Klasik dönem Osmanlı hanlarının özelliğini taşımaktadır. Taşhan, kuzey- güney doğrultuda 48,93 x 46,09 m ölçülerinde kareye yakın dikdörtgen planlı ve iki katlı olarak inşa edilmiştir (Çizim 6-7). Han, 11, 4 m yüksekliğindedir. 19,88 x 21,06 m boyutlarında açık avluya sahip hanın etrafını saran revak ve onun etrafında bulunan çeşitli ölçülerdeki odalardan oluşmaktadır. Hanın dış cephesinde bulunan dükkanların çoğunda ticaret devam etmektedir (Görsel 21). Açık avlulu plana sahip olan hanın günümüzde üzeri çelik aksamlı cam ile kapatılmıştır. Kıırma çatılı han da dükkan ve odalara ait altmış bir baca bulunmaktadır.

Cepheleri

Batı cephesi özel idare pasajına bakmaktadır. Yapının bulunduğu arazinin eğimli olmasından dolayı oluşan kot farkı bu cephede bulunan duvarlarda gittikçe azalan görünüm sergilemektedir (Çizim 8). Hana giriş bu cepheden sağlanmaktadır (Görsel 22). Tek girişe sahip olan hanın 5,80 x 3,14 m ölçülerinde giriş eyvanı dışa doğru çıkıntılı ve iki katlı olarak yapılmıştır (Görsel 23). Giriş eyvanının ikinci katında ön cephe ve çıkıntılı kısımlarının yanlarında mazgal pencereler yer almaktadır. Pencere kemerinin üstündeki panoda rozetler bulunur. Pencerelerin üst kısmı üçgen alınlık şeklindedir. Basık kemerli giriş eyvanın kuzey ve güney kısmında sivri kemerli niş vardır (Görsel 26-27). Kapının kemerindeki kilit taşında gülbezek motifi vardır. Kemer alınlığının üzerinde yer alan iki satırlık kitabesi bulunmaktadır (Görsel 24-25). Kitabenin ortasında rozetin süslediği kitabe hasar görmüştür. Giriş kapısının iki tarafında da dükkanlar bulunmaktadır. Kuzeyde dördüncü güneyde beşinci dükkanın arasındadır. Bu cephede bulunan dokuz dükkan birbirine yakın ölçülerde dikdörtgen planlı, sivri kemerli ve çapraz tonozla örtülüdür (Görsel 28). Bu cephede yirmi bir pencere bulunmaktadır (Görsel 29-30).

Pencereler dikdörtgen, kesme taş söveli ve giriş kapısının üstündeki pencereden farklı olarak sivri kemerli olarak yapılmıştır.

Kuzey cephesi arasta sokağının bulunduğu Kiları Süleyman Ağa Cami ve Bedestene bakmaktadır. Köşelerde çift cephe olarak tasarlanmış dükkanlar hariç yedi dükkan bulunmaktadır (Görsel 31- 32). Dükkanlar dikdörtgen, sivri kemerli ve çapraz tonozla örtülüdür. Bu cephede on sekiz pencere bulunmaktadır (Çizim 9) (Görsel 33).

Doğu cephesi Taşhan sokağa bakmaktadır. Köşede bulunan dükkan hariç sekiz dükkan bulunmaktadır (Çizim 10) (Görsel 34). Dükkanlar diğer cephedekilerle aynı boyut ve düzene sahiptir. Bu cephede on üç penceresi bulunan hanın, bir penceresi boyut olarak küçük olup kare formdadır

Güney cephesi Burmalı Minare Camisi'ne bakmaktadır. Bu cephede arazinin eğiminden dolayı dükkan bulunmamaktadır (Çizim 11). Eğimli bir araziye inşa edilmesinden dolayı dükkan bulunmayan cephede yedi pencere bulunmaktadır. Beş penceresi kare, iki pencere dikdörtgen formdadır (Görsel 35).

Malzemesi ve İnşa Tekniği

Han da yapı malzemesi olarak moloz taş, kesme taş, tuğla ve ahşap malzeme kullanılmıştır. Yapının beden duvarları dükkanların kemer kısmına kadar kesme taş sonra bir sıra kesme taş, bir sıra tuğla ile almaşık duvar tekniği uygulanmıştır. Revakların iç avluya bakan cephe duvarlarında da bu teknik kullanılmıştır. Revak ayaklarında kesme taş, kemerlerinde tuğla malzeme kullanılmıştır. Hanın yer döşemesinde kesme taş ile döşenmiştir.

Giriş eyvanı kesme taş malzemedan inşa edilmiştir. Giriş kapısının üst kısmında iki penceresi bulunan hanın, pencereleri dikdörtgen, kesme taş söveli ve basık kemerlidir. Pencere sövelerinde de taş malzemedan yapılmış rozetler bulunmaktadır. Basık kemerli ve ahşap malzemedan metal kaplamalı giriş kapısının her iki tarafında kesme taş malzemedan mukarnas yer almaktadır. Dikdörtgen kesme taş üzerinde kitabesi yer almaktadır.

Cephelerde bulunan dükkanların kemerleri tuğladan, kemerleri destekleyen ayaklar kesme taş malzeme kullanılarak yapılmıştır (Görsel 36). Dükkanların üstü alaturka kiremitle örtülmüştür. Dükkanların kemerlerinin arasında ahşap gergiler kullanılmıştır.

Batı, kuzey ve doğu cephesinde bulunan dükkanların kemer açıklıkları ahşap camekanlarla kapatılmıştır. Dükkanların üst örtüsü alaturka kiremitle örtülmüştür (Görsel 37). Yapının cephe duvarlarında kesme taş, tuğla malzeme kullanılmıştır. Pencere kesme taş söveli, alınlıklı ve sivri kemerli olarak yapılmıştır. Pencere kemerlerinde tuğla malzeme kullanılmıştır. Hanın cephesini çevreleyen üç sıra kirpi saçaklarda tuğla malzeme kullanılmıştır (Görsel 38).

Yapının iç kısmına metal kaplamalı ahşap iki kanatlı kapıdan girilmektedir. Burada bulunan uzun koridordan avluya geçiş sağlanmaktadır. Avlu kare planlıdır (Görsel 39-40). Tek avluya sahip hanın üst katına girişte bulunan sağ ve sol tarafında bulunan revaklardan kesme taş malzeme merdivenler ile çıkılmaktadır. Yapının zemin katında yirmi beş mekan bulunmaktadır. Güney ve doğuda köşelerdeki odalar hariç beş, batıda sekiz kuzeyde yedi oda bulunmaktadır. Odaların düzen, boyut bakımından farklılık göstermektedir. Batıdan avluya açılan revak sistemi yer almaktadır. Revakların ayakları kesme taş, tonoz ve kemerlerde tuğla malzeme kullanılmıştır (Görsel 41-42). Hanın üst katına girişte bulunan revaklardan merdiven ile çıkılmaktadır (Görsel 43-44). Üst katta da alt katta olduğu gibi revak sistemi uygulanmıştır. Bu katta otuz yedi oda bulunmaktadır. Kuzeyde on bir, batı ve doğuda on, güneyde yedi oda bulunmaktadır. Odalara basık kemerli ahşap tek kanatlı kapıdan giriş sağlanmaktadır (Görsel 45-46).

Süsleme Özellikleri

Sade bir görünüme sahip olan cephe kemer ve pencere alınlıklarındaki malzeme kullanımı ile hareketlilik sağlanmıştır. Almaşık duvar tekniğinin kullanılması da cephede dikkat çekmektedir. Süslemenin yoğun olarak görüldüğü cephe batı cephesidir. Hana girişi sağlayan kapının bulunduğu bu cephede kitabe, mukarnaslar, nişler ve rozetlerden dolayı süsleme açısından hareketlilik görülmektedir. Kuzey, güney ve doğu cephesi aynı düzene sahip olup cephede bulunan kemer, pencerelerde tuğla işçiliği görülmektedir.

3.1.3. Merzifon Taşhan

Çizim: 12- 17

Fotoğraf: 47-81

Envanter No: A23

Pafta: 30-27A-a

Ada: 200

Parsel: -

Bulunduğu Yer: Han, Amasya'nın Merzifon ilçesi Gazimahbup Mahallesi, Taşhan Sokak No:1'de bulunmaktadır. Yapının kuzey cephesi Taşhan Sokak'a, güney cephesi Bahçeler Sokak'a, batı cephesi Dellal Sokak'a doğu cephesi ise Karakaya Sokak'a bakmaktadır (Görsel 47).

Kitabesi

Tarihçesi

Taşhan'ın yapım tarihini belirten kitabesi bulunmadığından dolayı tam tarihi bilinmemektedir. Kara Mustafa Paşa Külliyesi'nin tarihinden birkaç yıl sonra bedesten ile aynı zamanda yapıldığı düşünülmektedir. Hanın malzeme teknik ve üslup özellikleri bakımından 17.yy olarak tarihlendirilmektedir. Özgün halini korumakla birlikte depremde hasar görmüş ve dükkan sahipleri tarafından değişikliğe uğramıştır (Çerkez, 2005).

Plan ve Mimari Özellikleri

Eğimli bir araziye inşa edilen yapı, klasik Osmanlı han plan özelliği taşımaktadır (Görsel 48). Taşhan, kuzey- güney doğrultusunda 50,18 x 39,72 m ölçülerinde, 13,21 m yüksekliğinde kareye yakın dikdörtgen planlı ve açık avluludur (Çizim 12-13). Avlu, 21,57 x 19,71 m boyutlarında güney ve doğu cephesi daha uzun şekildedir. Han dıştan iki katlı görünümüne sahip olmasına rağmen güney cephesi üç katlıdır. Bu bölüm ilk yapıldığında ahır olarak kullanırken günümüzde konaklama için kullanılmaktadır. Dükkanlar kare planlıdır. Han dıştan dört tarafını çevreleyen dükkanlarda ticaret halen devam etmektedir. Dükkanlarda züccaciye, bakır malzemeleri, giyim gibi ürünler satılmaktadır.

Yapı iki farklı örtü sistemine sahiptir. Hanın cumba bölümünün üst örtüsünde kurşunla kaplanmış iki kubbe ve aydınlık feneri bulunmaktadır. Diğer bölümleri kırma çatı ile örtülüdür. Çatıda dükkanlara ait yetmiş üç baca bulunmaktadır.

Hanın iç kısmına iki kanatlı demir kapıdan eyvan şeklinde avluya geçiş sağlayan dikdörtgen bir koridor ile girilmektedir (Görsel 49). Koridorda iki kapı bulunmaktadır. Biri üst kata çıkan merdivenlerin olduğu kısımda, diğeri avluya açılan mekana aittir. Avlunun etrafı basık sivri kemerli ve üzeri çapraz tonozla örtülü revak sistemi uygulanmıştır.

Zemin katta girişin sağında ve solunda birer oda bir kapalı mekanla bağlantılı olup solda bulunan oda günümüzde otelin TV odası, sağdaki oda ise resepsiyon ve büro olarak kullanılmaktadır. Bu katta revaka açılan altmış oda bulunmaktadır. Bu odalarda beşik tonoz örtülü olup, mekanlarda kapı ve pencere yer almaktadır (Görsel 50-51). Odaların genelinde ocak ve küçük niş yer almaktadır (Görsel 52-53). Avlunun güneyde kalan köşede bir oda bulunmaktadır.

Avlunun güneydoğu köşesinde bulunan bodrum kata merdivenle inilmektedir. Bu katta bir kapı girişi bulunmaktadır (Görsel 54). Bu kapı açıklığından içerisine girildiğinde dikdörtgen planlı dört ayrı mekan bulunmaktadır. Mekanlar çapraz tonoz ile örtülüdür. Üstünde bulunan kesme taş malzemeye sahip koridor desteklemek amacıyla “S” kıvrımlı taş konsollar bu bölüme hareketlilik kazandırmıştır (Görsel 55).

Avlunun güneyinde iki çeşme bulunmaktadır (Görsel 56). Birbirine yakın konumlandırılan çeşmeler dikdörtgen planlı ve sivri kemerlidir. Solda bulunan çeşmenin mermerden kilit taşında akantüs yaprağı motifli kabartma ve alt kısmında tarih yazmaktadır (Görsel 57). İki çeşmenin musluk tablaları mermerden ve kaş kemerli formdadır (Görsel 58). Çeşmenin bulunduğu cephe olan güney cephesinin üst kat revak kemerlerinin sağında ve solunda iki kuş evi bulunmaktadır (Görsel 59).

Zemin kattan üst kata giriş koridorunun sonunda sol tarafta yer alan merdiven yirmi basamaklıdır (Görsel 60). Bu katta kırk oda bulunmaktadır. Ölçü olarak birbirine yakın kare planlı odalar birinci kattaki odalarla aynı şekilde tasarlanmıştır. Odalara basık kemerli kapıdan girilmektedir. Pencerelem dikdörtgen planlı, yekpare düzgün kesme taş sövelelerle çevrelenmiş, ahşap doğramalı ve demir mazgallara sahiptir (Görsel 61).

Birinci katta kuzey ve güneyde bulunan revak kemerlerinin merdivenin bulunduğu köşelerdeki açıklık hariç diğer dört kemer kesme taş malzeme ile kapatılmış ve her kemer

açıklığında birer pencere bulunmaktadır. Cephenin doğu ve batı cephesini çevreleyen revak kemerleri ise camekanlarla örtülmüştür (Görsel 62-63). Odalara geçişler, basık kemerler de ahşap gergiler kullanılmıştır (Görse 64). Bu katta ölçü olarak diğer odalara göre daha büyük olan cumbalı odanın kubbe geçişlerinde pandantif kullanılmıştır. Bu bölümün üsttü çapraz tonoz ile örtülmüştür. Üst kattaki batı cephesinden güneye geçerken beş basamaklı merdiven ile geçiş sağlanmaktadır. Merdivenin sol tarafında köşede koridor bulunmaktadır. Bu uzun koridorda dört oda bulunmaktadır. Güney cephesinde sivri kemerli üç büyük açıklık bulunmaktadır. Bu bölüm duvarlarında dekor olarak bitkisel süsleme görülmektedir (Görsel 65). Batı ve güney cephesi birleştiği noktadan on sekiz basamaklı merdiven bulunmaktadır. Bu merdivenden katlar arası geçiş sağlanmaktadır.

Cepheleri

Kuzey cephesi bedestene bakmaktadır. Hanın girişi bu cepheden sağlanmaktadır (Çizim 14). Cephenin ortasına konumlandırılan giriş portalının her iki tarafında da dörder dükkan bulunmaktadır (Görsel 66). Boyut ve düzen bakımından farklılık gösteren dükkanlar sivri kemerli, çapraz tonozlu ve üst örtüsü düz tavan ile örtülmüştür (Görsel 67). Tek giriş kapısına sahip olan hanın 4,80 x 3, 77 m ölçülerinde, basık kemer formudur (Görsel 68). Kapının iki tarafında sivri kemerli nişler bulunmaktadır. Portalın yukarısında dışa doğru çıkıntılı cumba “S” kıvrımlı yedi konsol üzerine oturtulmuştur. Bu bölümdeki taşlarda iki renk kullanılmış ve taşlarda hasarlar görülmektedir. Cumbada kare forma sahip üç pencere bulunmaktadır. Bu kısım çatıdan daha yüksek tutulmuş ve üzeri kubbe ile örtülmüştür (Görsel 69-70). Bu cephede cumbadaki pencerelerle birlikte on bir pencere bulunmaktadır (Görsel 71).

Doğu cephesi karakaya sokağına bakmaktadır (Çizim 15). Bu cephe sade bir görünüme sahiptir. On dükkan bulunan doğu cephesinde diğer cephelerde olduğu gibi dükkanlar birbirine yakın ölçülerde kare planlı, sivri kemerli ve çapraz tonozludur. Cephede on bir pencere bulunmaktadır (Görsel 72).

Güney cephesi bahçeler sokağına bakmaktadır. Bu cephede kot farkından dolayı batı cephesinden merdiven ile geçiş sağlanmaktadır (Görsel 73). On dükkan bulunan cephe eğimden dolayı kademeli görünmektedir (Çizim 16). Cephede on pencere bulunmaktadır. Güneybatı kısmında cephe duvarından dışarı çıkıntılı bağımsız görülen iki katlı dükkan bulunmaktadır (Görsel 74).

Batı cephesi Kara Mustafa Paşa Külliyesine bakmaktadır (Çizim 17). Bu cephede bağımsız olarak gözükten dükkan iki katlı olarak inşa edilmiştir (Görsel 75). Günümüzde giyim mağazası olarak kullanılmaktadır. Bu bölümde altı pencere bulunur. Beş pencere boydan olmakla birlikte çelik kasalıdır. Özgünlüğünü koruyamamıştır. Bu bölüm hariç cephede sıralı olarak sekiz dükkan bulunmaktadır. Batı cephesinde on pencere bulunmaktadır (Görsel 76).

Malzemesi ve İnşa Tekniği

Hanın cephe duvarları dükkanların üst örtüsüne kadar kesme taş üst katta bir sıra kesme taş ve üç sıra tuğla malzeme kullanılmıştır. Cephede bulunan dükkanlar ahşap doğramalı camekan ile kapatılmış. Dükkanların kemerleri tuğla malzemedir yapılmıştır. Hana girişi sağlayan basık kemerli açıklık kesme taş malzeme ile inşa edilmiştir. Basık kemerde iki renkli taş işçiliği kullanılmıştır. Pencere söveleri kesme taş ve metal kafesler yer almaktadır.

Güney cephesinde bulunan iki katlı inşa edilmiş dükkanın duvarlarında moloz taş, tuğla ve kesme taş kullanılmıştır. Dükkanın girişi dikdörtgen ahşap kapıdan sağlanmaktadır. Saçak kısmı kesme taş silmelidir (Görsel 77). Bu bölüm çatı kotundan yüksek yapılmıştır. Bacalarda tuğla malzeme kullanılmıştır (Görsel 78).

Hanın iç mekanında bulunan revak ayakları ve kemerlerinde kesme taş malzeme kullanılmıştır. Revak kemer açıklıkları kuzey ve güney cephelerde günümüze camekan kapılarla diğer cepheler kapalı olarak görülmektedir. Yer döşemeleri moloz taş malzeme ile yapılmıştır.

Doğu kenarında özgün hali olan moloz taş rampa yerine günümüzde ahşap geniş basamaklı merdiven bulunmaktadır (Görsel 79). Basık kemerli iki kanatlı ahşap bir kapıya sahip olan odanın ahşap merdivenin bulunduğu kısımda üç diğer kısımda bir pencere açıklığı bulunmaktadır (Görsel 80-81).

Avluda bulunan çeşmelerle iki renkli taş işçiliği görülmektedir. Çeşme tablalarında mermer malzeme kullanılmıştır. Avlunun güney cephesinde kesme taş malzeme kullanılarak yapılan kuş evi günümüze kadar gelebilmiştir.

Yapının içinde bulunan odalara ahşap tek kanatlı kapıdan girilmektedir.

Süsleme Özellikleri

Süsleme olarak yapı, sade görünümüne sahiptir. Cephelerde giriş, dükkan kemerleri ve pencerede kullanılan taş ve tuğla malzeme ile dikkat çekmektedir. Cumbayı destekleyen ve saçaklarda kullanılan konsollar iç mekanda bodrum katına kullanıldığını görmekteyiz. Cephelerin saçakları konsollarla hareketlendirilmiştir. Hanın giriş koridorunun üzerinde çapraz tonozda bulunan çiçek motifi dikkat çeken süslemelerindendir. Avluda bulunan çeşme ve kuş evi de avluya hareketlilik katmıştır.

Han'ın ikinci katında beden duvarlarının sade bırakılması, odalara geçişlerdeki kemerlerde bulunan ahşap gergiler, kapı açıklıkları, odaların içerisinde bulunan nişler ve ocaklar süsleme detayı oluşturmaktadır.

Revakın avluya giriş kısmında bulunan çapraz tonozların ortasında kabaralı çiçek motifleri bulunmaktadır.

3.2. Bedesten

3.2.1. Amasya Bedesteni

Çizim: 18- 22

Fotoğraf: 82-96

Envanter No: A18

Pafta: 15

Ada: 200

Parsel: 19

Bulunduğu Yer: Bedesten, Amasya Merkez’de Dere Mahallesi, Kocacık Sokak No: 29’da bulunmaktadır. Yapının kuzey cephesi Kocacık Sokak’a, güney cephesi Mustafa Kemal Paşa Caddesi’ne, batı cephesi Özyalçın Caddesi’ne, doğu cephesi ise Bedestan Sokak’a bakmaktadır (Görsel 83).

Kitabesi

Okunuşu:

Kad bena haze’l-bina’sahibü’l- hayratt bani mebanı’l meberrat Huseyn Ağa ibn Abdi’l Muin eş-şehir bi-Kapı Ağası fi’l-atabeti’l-alıyve li-Suftani’l- berreyn ve Hakani’l Bahreyn es-Sultan ibni’s-Sultan es-Sultan Bayezid bin Muhammed Han halled Allahu Subhanehu mülkehu ve sultanehu min eyyami devletini min kurazati cudihı ve ihsanihi Tegammedehu’llahu Te’ala bi-gufranihi fi tarih sene semanın ve semanine ve seman-i mieh

Çevirisi:

Bu bina hayırlar sahibi ve muttaki Abdulmuinoğlu Hüseyin Ağa tarafından yaptırılmıştır. O Kapı Ağası diye bilinir. Denizlerin ve karaların hakimi, sultan oğlu sultan Sultan Muhammed (Fatih) Han’ın oğlu Bayezid Han’ın Allah (CC) mülkünü ve saltanatını, devlet yönetimi süresince yıkılmaktan korusun. Birçok iyilikleri ve bağışları hürmetine, yüce Allah gufranıyla onu mükafatlandırın. Tarih H. 888 / M. 1483

Yapım Tarihi

Mevcut kitabesine göre 888 H. / 1483 M. yılında inşa edilmiştir. Kapı Ağası Hüseyin Ağa tarafından inşa ettirilmiştir.

Plan ve Mimari Özellikleri

Yapı, Klasik Dönem Osmanlı bedestenlerinin plan özellikleri genel olarak taşımaktadır. Eğimli bir araziye inşa edilen bedestenin özgün hali dikdörtgen planlı olup 1950 yılında büyük bir kısmı yıktırılarak kare plana sahip olmuştur (Çizim 18).

Yapı kuzey- güney doğrultuda 36,75 x 34,94 m ölçülerinde kare plana sahiptir (Görsel 84). Yapının beden duvarlarında moloz taş ve tuğla malzeme kullanılmıştır. Bedestenin beden duvarlarından belli bir seviyeye kadar moloz taş sonra iki sıra moloz, iki sıra tuğla kullanılarak almaşık duvar tekniği ile örülmüştür. Yapının dört cephesinde de girişi bulunmaktadır. Bedestenin cephe bitimi iki sıra kirpi saçaklı ve tuğla malzemedden yapılmıştır. Yapının, üst örtüsü dört kubbe ile örtülmüş olup kubbelerin üstü kurşun ile kaplanmıştır.

Cepheleeri

Batı cephesi Özyalçın Caddesi'ne bakmaktadır. Bedestenin bugünkü ana girişi kitabenin bulunduğu bu cepheden sağlanmaktadır (Çizim 19) (Görsel 85). Ana giriş kapı ölçüsü 2.37 x 2.22 m'dir (Görsel 86). Giriş kapısı ahşap malzeme üzeri metal kaplama olup çift kanatlıdır. Basık kemerli formda yapılan giriş kapısının üzerinde dikdörtgen kesme taştan 0.62 x 1.16 m ebadında orijinal kitabe yer almaktadır (Görsel 87). Kesme taş üzerine sülüs hatlı Osmanlıca yazılmış beş satırlık yazı bulunmaktadır. Kapının alınlık kısmının üzerinde tuğla malzemedden sivri kemer mevcuttur. Yapının diğer cephelerinde olduğu gibi bu cephede de kesme taş, moloz taş ve tuğla malzeme kullanılmıştır. Kot farkından dolayı cephe duvarı güneye doğru daha yüksektir. Giriş kapısının sağ ve solunda bulunan tuğla malzemedden kemer izleri bu cephelerde dükkanların olduğunu düşündürmektedir (Görsel 88). Kapının sağında üç, solunda bir kemer izleri görülmektedir. Bu cephede beş pencere bulunmaktadır. Pencereler boyut, düzen olarak birbirine yakın formda yapılmıştır. Pencereler dikdörtgen, kesme taş söveli ve demir parmaklıklar bulunmaktadır.

Güney cephesi Mustafa Kemal Paşa Caddesi'ne bakmaktadır (Çizim 20). Bu cephede bulunan giriş kapısına kot farkından dolayı merdivenle inilmektedir (Görsel 89). Giriş kapısı ölçüsü 2.19 x 2.72 m ebadındadır (Görsel 90). Kapının üzerinde tuğla malzemedden

sivri kemer bulunmaktadır. Bu cephenin beden duvarlarında giriş kapısının kemerine kadar moloz taş, saçaklara kadar iki sıra tuğla iki sıra moloz taş kullanılmıştır. Kapının sağına iki ve sol kısmına iki pencere yerleştirilmiştir. Dikdörtgen formlu, dar ve demir parmaklıklı pencerelerle cephede hareketlilik sağlanmıştır (Görsel 91).

Doğu cephesi Bedestan Sokak'a bakmaktadır (Çizim 21). Bu cephede arasta bulunmaktadır (Görsel 92). Arastaya ait sivri kemerli giriş açıklığı bulunmaktadır. Bedestenin giriş kapısı kesme taş malzemedan basık kemerli olarak yapılmıştır. Bu cephede bulunan arasta altı dükkândan meydana gelmektedir. Giriş kapısının sağında iki, solunda dört dükkân bulunmaktadır. Dükkanlar beşik tonozlu olup tuğla malzemedan yapılmıştır (Görsel 93-94). Bu cephede bulunan giriş kapısı kesme taş ve tuğla malzemedan yapılmış basık kemerlidir. Cephede üç pencere bulunmaktadır. Boyut, düzen bakımından benzerlik göstermektedir.

Kuzey cephesi Kocacık Sokak'a bakmaktadır (Çizim 22). Bedestenin kuzey cephe girişinde bulunan dört fil ayağının üzeri beton kubbe ile örtülmüştür (Görsel 95-96). Kuzey giriş kapısı özgün olmadığından dolayı cam malzeme ile yapılmıştır. Giriş kapısı 3,11 x 2,59 m ebadındadır. Cephenin iki tarafında da dükkanlar vardır. Yapının batı ve güney cephelerinde bulunan tuğla kemer izlerinin dükkanlara ait kalıntılar olduğu bilinmektedir. Bu cephede dört pencere bulunmaktadır.

Malzemesi ve İnşa Malzemesi

Yapının on altı penceresi olup batı cephesinde beş, doğu cephesinde üç, kuzey ve güney cephesinde dört penceresi bulunmaktadır. Yapının pencereleri düzen ve boyut bakımından aynı özelliklere sahiptir. Bedestenin pencere boyutlarının yapıya göre küçük ve yüksekte yapılmasının nedeni aydınlatmadan ziyade güvenliği sağlamaktır. Pencereler dikdörtgen formda kesme taş söveli, tuğla ve taş malzemedan sağır kemerli pencere alınlıkları olup lokma demiri ile kapatılmıştır. Tüm cephelerde üstte iki sıra kirpi saçak kullanılmıştır.

Bedestenin iç duvarlarında bir sıra moloz taş, iki sıra tuğla malzeme kullanılmıştır. Yapının ortasında kubbeleri taşıyan kare formda dört büyük ayaklar basık kemerlerle birbirine bağlanmıştır. İç mekanda gelişigüzel yapılan ahşap malzemedan dükkan bölümleri bulunmaktadır.

Süsleme Özellikleri

Bedesten, süsleme açısından sadedir. Taş ve tuğla duvar örgüsü ile cephede hareketlilik sağlanmıştır. Cephelerde dikkat çeken diğer bir süsleme ise kirpi saçaklardır. Cephelerin giriş kapılarında kesme taş malzeme, kapı ve pencere alınlıklarında tuğla malzeme kullanımı cepheye hareketlilik kazandırmıştır.

3.2.2. Merzifon Bedesteni

Çizim: 23-28

Fotoğraf: 97-108

Envanter No: A24

Pafta: 30-27A-a

Ada: 214

Bulunduğu Yer: Bedesten Amasya'nın Merzifon ilçesinde Gazimahbup Mahallesi, Taşhan Sokak'ta bulunmaktadır. Yapının kuzey cephesinde Taşhan Sokak'a, güney cephesi Dikiciler Sokak'ına, batı cephesi Dellal Sokak'ına, doğu cephesi ise Karakaya Sokak'ına bakmaktadır (Görsel 97).

Tarihçesi

Yapının kitabesi mevcut olmadığından yapım tarihi kesin olarak bilinmemektedir. Fakat mimari özellikleri Osmanlı dönemi bedestenleri ile benzerlik taşımaktadır. Bu sebepten dolayı yapının 17.yy.da yapıldığı düşünülmektedir. Kara Mustafa Paşa Camii (1077 H. / 1666 M.)'nin tarihçesine dayanarak bedestenin de aynı yıllarda yapıldığına dair düşünceler mevcuttur. Banisi bilinmemektedir (Çerkez, 2005).

Plan ve Mimari Özellikleri

Eğimli araziye inşa edilen yapı, plan özellikleri bakımından Klasik Osmanlı bedestenlerinin özelliklerini taşımaktadır. Bedesten, kuzey-güney doğrultusunda kare planlı, sekizgen kasnaklı, dört kargir ayakla taşınan dokuz kubbe örtülmüştür (Çizim 23) (Görsel 98). Kubbelerin üst örtüsü kurşun ile kaplıdır. Kubbeler sekizgen kasnak üzerine oturtulmuştur. Kubbeye geçişler pandantiflerle sağlanmıştır. Yapının dört cephesinde de girişi bulunmaktadır. Dükkanlardan yüksek şekilde yapılan kapılar eyvan biçimindeki girişlere sahiptir. Cephelerde bulunan kapı açıklıkları simetrik bir düzene sahiptir. Kuzey, güney ve batı cephelerinde bulunan giriş kapıları malzeme kullanımı aynı olup, basık kemerli tuğladan örülmüştür. Cephelerdeki giriş kapılarının kemerlerinin üzerinde dikdörtgen panolu kitabeliklerin üstü boş bırakılmıştır. Kot farkından dolayı kuzey ve doğudaki girişler merdivenle sağlanmaktadır. Cephelerin etrafı devrin sokak dokusuna uygun dükkanlarla çevrilmiştir. Kuzey ve güney cephelerde sekiz, doğu ve batı cephesinde on dükkân bulunmaktadır. Cephelerin köşelerinde bulunan dükkanlar kare planlı olup diğer dükkanlar dikdörtgen plan formuna sahiptir. Yapının on iki penceresi

olup her cephede üç pencere bulunmaktadır. Pencere boyut ve düzen bakımından aynı özelliklere sahiptir. Kesme taş söveli ve tuğla kemerlidir.

Yapının iç kısmının ortasına kare formda ayaklara sivri kemer oturtulmuştur. Eşit aralıklar ve boyutlardaki kubbeyi destekleyen pandantif geçişli dokuz kare bölüm bulunmaktadır. Pencere dıştan küçük ölçüde olmasına rağmen iç mekana bakan kısımları genişletilmiştir.

Cepheleri

Kuzey cephesi Taşhan'ın bulunduğu sokağa bakmaktadır. Arazinin eğiminden dolayı cephe duvarları kademeli yükselmektedir (Çizim 24). Cephenin tam ortasında bulunan kapının her iki tarafında da dükkanlar bulunmaktadır (Görsel 99). Cephelerin köşelerinde çift cepheli olarak tasarlanmış dükkanlar hariç altı dükkân bulunmaktadır. Cephelerin köşelerinde bulunan dükkanlar kare planlı çapraz tonozla örtülü ve beşik kemerlidir. Cephenin diğer dükkanları ise dikdörtgen planlı olup etrafı beşik tonozla örtülü ve sivri kemerli bir açıklığa sahiptir. Dükkân kemerlerinde tuğla malzeme kullanılmıştır. Dükkanların üstü alaturka kiremitle örtülmüştür. Dört cephede de tam ortada yer alan giriş kapıları dükkanlardan yüksek eyvan şeklinde tasarlanmıştır (Görsel 100). Arazinin eğiminden dolayı giriş kapısına beş basamaklı merdivenle giriş sağlanmaktadır. Dört cephede de üç penceresi bulunan bedestenin pencereleri dikdörtgen planlı olup kör kemerli ve kesme taş sövelidir (Görsel 102).

Batı cephesi Kara Mustafa Paşa Camii'nin bulunduğu kuyumcular sokağına bakmaktadır (Çizim 25). Köşelerdeki çift cepheli dükkanlar hariç sekiz dükkân bulunmaktadır. Dükkanların tonoz seviyesine kadar kesme taş sonra bir sıra kesme taş, üç sıra tuğla şeklinde örülmüştür. Bu cephede bulunan dükkanlar sivri kemerli tuğla malzemedен yapılmış açıklığa sahiptir (Görsel 101).

Güney cephesi terziler sokağına bakmaktadır. Güney ve kuzey cepheleri aynı düzen ve boyuta sahiptir (Çizim 26). Her cephede olduğu gibi bu cephede bulunan giriş kapısı eyvan şeklinde olup kuzey cephesinden farklı olarak kemer köşeliklerinde altı kollu yıldız motifli rozet görülmektedir. Rozetler büyük ölçüde zarar görmüştür. Kapı kanatları demir kaplamalı ahşap kapıdır (Görsel 103).

Doğu cephesi ise kunduracılar sokağına bakmaktadır. Doğu cephesi batı cephesiyle aynı düzen ve boyuta sahiptir (Çizim 27). Arazinin eğiminden dolayı cephe duvarları kademeli olarak yükselmektedir. Doğu cephesindeki giriş kapısı düzgün kesme taş malzeme

kullanılarak yapılmıştır. Giriş kapısına üç basamaklı merdivenle giriş sağlanmaktadır (Görsel 107-108).

Malzeme ve İnşa Tekniği

Kare planlı olan yapının beden duvarları kesme taş ve tuğladan yapılmıştır. Kapıların cephe yüzeyleri kesme taştan yapılmıştır. Bedestenin iç duvarlarında bir sıra kesme taş iki sıra tuğla malzeme kullanılmıştır. Ayaklar ve kemerler düzgün kesme taş kullanılmıştır. Yapının iç üst örtüsü kubbe etekleri kesme taş gerisi tuğla örgülüdür.

Dükkanların üstü alaturka kiremit ile örtülmüştür.

Süsleme Özellikleri

Süsleme açısından sade görünüme sahip olan bedesten taş ve tuğla duvar örgüsü ile cephede hareketlilik sağlanmıştır. Cephelerde dikkat çeken diğer bir süsleme ise pencere ve dükkanlarda tuğla malzemedeki kemer uygulamasına gidilerek cephede hareketlilik sağlanmıştır. Bedestenin giriş cepheleri, portal düzenlemeleri, pencere alınlıkları süslemenin yer aldığı kısımlardır. Portalların kapı açıklığı etrafında kabara ve rozetler kullanılarak hareketlendirilmeye çalışılmıştır.

Günümüzde bedesten restoran olarak kullanılmakta olup dükkânlarda ticari faaliyetler sürdürülmektedir.

3.2.3. Gümüşhacıköy Bedesteni

Çizim: 29-33

Fotograf : 108-121

Envanter No: A10

Bulunduğu Yer: Bedesten, Amasya'nın Gümüşhacıköy ilçesi, Hacıyahya Mahallesi'nde bulunmaktadır. Kuzey cephesinde Kunduracılar Sokak'a, Güney cephesi Kazancılar Sokak'a, batı cephesi Ekinpazarı Sokak'a, Doğu cephesi Gümüş Caddesi'ne bakmaktadır (Görsel 108).

Kitabesi

Tarihçesi

Mevcut kitabesi bulunmayan bedesten Köprülü Mehmet Paşa tarafından 1669 yılında yaptırılmıştır. 1900 yılında Yanyalı Mustafa Paşa'nın oğlu Ali Rıza Bey tarafından saat kulesi eklenmiştir (Vakıflar Genel Müdürlüğü Yayınları , 1983).

Plan ve Mimari Özellikleri

Yapı plan bakımından Geç dönem Osmanlı Arastalı bedestenlerin özelliğini taşımaktadır. Düz bir araziye konumlandırılan bedesten doğu- batı doğrultuda enine dikdörtgen bir plana sahiptir (Çizim 29) (Görsel 109). Ortasında bulunan dar bir koridorun iki tarafında karşılıklı olarak sıralanmış on beş dükkânı bulunmaktadır (Görsel 110). Dükkanlar beşik tonozla örtülüdür. Bedestenin dört girişi bulunmaktadır. Beşik tonozun örttüğü kapı sivri kemerlidir. Bedesten dükkanlarının üzeri tonoz örtülüdür.

Cepheleeri

Batı cephesi Gümüş Caddesine bakmaktadır. Bu cephede bulunan giriş kapısı kısmen de olsa özgünlüğünü koruduğunu görmekteyiz (Çizim 30) (Görsel 111). Dikdörtgen formda düz atkı kemer açıklığı ile giriş sağlanmaktadır. Güneyde yedi kuzey cephesinde sekiz dükkân bulunmaktadır. Batıda bulunan taç kapısı sivri kemerli kırmızı ve beyaz renkli kesme taş beşik tonozlu olarak yapılmıştır (Görsel 112). Batı ve doğuda bulunan kapıların iç kısmında bulunan nişler sivri kemerlidir. Yapının cephe duvarı kesme taş malzemesi kullanılarak yapılmıştır (Görsel 113).

Kuzey cephesi Kunduracılar Sokak'a bakmaktadır (Görsel 114). Güney ve kuzey cepheleeri iç kısmında bulunan dükkanlar aynı düzen ve boyuta sahiptir (Çizim 31). Kuzey

ve güney cephesi giriş kapısı benzerlik göstermektedir (Görsel 115). Kuzey cephesinin iç kısmında sekiz dükkan bulunmaktadır. Bu cephede yer alan kapının doğu tarafında beş batı tarafında üç dükkan bulunmaktadır. Dükkanlar sivri beşik tonozla örtülüdür (Görsel 116).

Doğu cephesi Ekinpazarı Sokak'a bakmaktadır. Bu cephede giriş kapısı ve saat kulesi yer almaktadır (Çizim 32) (Görsel 117-118). İki renkli taş işçiliği kullanılan dikdörtgen formlu giriş kapısı 20,81 x 16,33 m ölçülerindedir. Bu cephede bulunan saat kulesi daire formda ahşaptan yapılmıştır. Giriş kapısının güney ve kuzeyinde bulunan sivri kemerli niş bulunmaktadır.

Güney cephesi kazanlı sokağına bakmaktadır (Çizim 33) (Görsel 119). Bu cephede de diğer cephelerde olduğu gibi giriş kapısı yer almaktadır (Görsel 120). Cephenin iç kısmında yedi dükkan bulunmaktadır (Görsel 121).

Malzemesi ve İnşa Tekniği

Yapının batı ve doğu cephe duvarlarında kesme taş malzeme kullanılmıştır. Bu cephelerde bulunan giriş kapılarının sivri kemerlerinde iki renkli taş işçiliği kullanılmıştır.

Kuzey ve güneyde bulunan cephe duvarlarında moloz taş kullanıldığı görülmektedir. Dükkanların üzeri kurşun kaplıdır.

Süsleme Özellikleri

Gümüşhacıköy Bedesteni sade görünümüne sahiptir. İki renkli taş işçiliği kullanılarak cephelere hareketlilik kazandırılmıştır.

3.3. Dükkanlar

3.3.1. Merzifon Dükkanlar

Çizim: 34-35

Görsel: 122-125

Bulunduğu Yer: Dükkanlar, Amasya'nın Merzifon ilçesinin Gazimahbup Mahallesi, Çarşı Sokak'ta bulunmaktadır. Kara Mustafa Paşa Cami avlusunun doğu, güney ve batı cephesi boyunca dükkanlar bulunmaktadır (Görsel 122).

Yapım Tarihi

Dükkanlar ile ilgili bir kitabe ve yazılı bilgi yer almamaktadır. Yapıların Kara Mustafa Paşa Cami avlu kenarlarında bulunmasından dolayı aynı tarihlerde yapıldığı düşünülmektedir. Kara Mustafa Paşa Cami H. 1077, M. 1666 tarihinde inşa edilmiştir. Han ve bedesten ile mimari, üslup ve malzeme bakımından benzerlik gösterdiği için aynı dönemde inşa edilmiştir. Banisi bilinmemektedir (Çerkez, 2005).

Plan ve Mimari Özellikleri

Kara Mustafa Paşa Camii avlusunun doğu, güney ve batı cephe kenarlarında bulunan dükkanlar yan yana sıralanmıştır. Avlunun batı cephe kenarında ve Taşhan'ın batı cephesine bakan on dükkan bulunmaktadır. Caminin güneyinde ise beş dükkan vardır. Caminin avlu cephelerinde yirmi beş dükkan yer almaktadır. Bu dükkanlar farklı boyutlarda yapılmıştır.

Cepheleri

Doğu cephesi Paşa Cami Sokak'a bakmaktadır. Bu cephede bulunan dükkanlara kot farkından dolayı merdivenle inilmektedir. Dükkanların girişlerini sağlayan yarım daire formlu kemerlerde tuğla malzeme kullanılmıştır. Kemer taşıyan ayaklar kesme taştan yapılmıştır. Dükkanlar tuğla malzemededen beşik tonozludur. Bu cephede bulunan ilk iki dükkan birleştirilirken, diğer dükkanlarında ortadan yarım daire formlu açıklık ile geçişler sağlanmıştır (Görsel 123).

Güney cephesinde beş dükkan bulunmaktadır. Bu cephedeki dükkanlar kare planlı, üç tarafı kapalıdır. Dükkana girişi sağlayan yarım daire formlu kemerlerde tuğla malzeme kullanılmıştır. Bu dükkanların üzeri çapraz tonozla örtülmüştür. Dükkanların girişi ahşap kanatlı camekanlardan yapılmıştır (Görsel 124).

Batı cephesinde bulunan dükkanlar Dellal Sokak'a bakmaktadır. Cephede yer alan on dükkan boyut bakımından diğerlerine göre daha geniştir. Bu cephede bulunan dükkanlar, Taşhan ve Bedestenin dükkanlarından dolayı şehir dokusuna uygun şekilde yapılmıştır (Görsel 125).

Malzemesi ve İnşa Tekniği

Dükkanların kemerleri destekleyen ayakları kesme taş, kemerler de tuğla malzeme kullanılmıştır. Boyut ve düzen bakımından farklılık gösteren dükkanların üst örtüsü günümüze kadar özgün halini koruyamamıştır. Özgün hali kurşun kaplı olup günümüzde alaturka kiremitli kırma çatıdır. Dükkanların bazılarının içinde ocak ve dolap nişi yer almaktadır.

Süsleme Özellikleri

Dükkanlar süsleme olarak sade görünüme sahiptir. Kemerlerle cepheye hareketlilik katılmıştır.

DÖRDÜNCÜ BÖLÜM

DEĞERLENDİRME KARŞILAŞTIRMA

Tarihsel Değerlendirme

Kervansaray, Orta Asya'da ribat olarak adlandırılan ticaret yolları üzerinde kervanların güvenliğini sağlamak için inşa edilen korunma ve konaklama ihtiyacını karşılayan yapılardır. Türk mimarisinden günümüze kalan kervansaray Gazneliler ve Karahanlılar zamanına kadar tarihlendirilmektedir. En eski örneği Tus - Serahs yolu üzerinde Gazneli Mahmud tarafından (1019-1020) yaptırılan Ribat-ı Mahi'dir¹⁴. Yakınlarında bulunan Sengbest Ribatı¹⁵ (1028) bu dönem eserlerindedir. Ribatlar zamanla işlevini yitirerek kurumsallaşmış, Büyük Selçuklu ve Anadolu Selçuklu döneminde yapılan kervansarayların gelişimine öncülük etmiştir. Büyük Selçuklular zamanında taş ve tuğla malzeme kullanılarak yapılan Anuşirvan Kervansarayı (İran) 11. yy.ın ilk yarısında inşa edildiği bilinmektedir¹⁶. Anadolu Selçuklu Dönemi'nde ticaret yolları üzerinde sayısız kervansaray bulunmaktadır. Bu dönem kervansarayları tamamen taştan kale görünümüne sahiptir. Tamamen kesme taş malzemeden yapılmış Alay Han (13. yy)¹⁷, Ak Han (13. yy)¹⁸, Egirdir Han¹⁹ dönemin plan, mimari ve üslupsal özelliğini yansıtmaktadır. Osmanlı döneminde ticaret yapıları şehrin merkezinde bulunan caminin yakınlarına inşa edilmiştir. Bu dönemde şehir içi hanları genel olarak tek avlulu ve iki katlı olarak inşa edilmiştir. Osmanlı Dönemi ticaret yapıları olarak ayrı yere sahip olan Amasya, dönemin mimari ve üslupsal özelliğini yansıtmaktadır.

Amasya'da ticaret yapıları olarak günümüze han, bedesten ve dükkanlar ulaşmıştır. Selçuklu Dönemi'nde, siyasi, iktisadi üstünlüğü sağlamak ve deniz ulaşımı ile ticareti kolaylaştırmak istenilmiştir. Bu dönemde Konya ve Antalya arasında kervansarayların yapılması burada bulunan ticaret yollarının önemli olduğunu göstermektedir. Antalya limanından gelen ticaret malları Konya'ya buradan da Amasya yol güzergahından Samsun ve Sinop'a ulaşmaktadır (Şahinalp & Günal, 2009).

¹⁴ Bkz. Yiğit, 2008, s.77.

¹⁵ Bkz. Ata,2019, s. 403.

¹⁶ Bkz. Günel, 2010, s.139.

¹⁷ Bkz. Deniz, 2007, s. 51-76.

¹⁸ Bkz. Bayhan, 2007, s. 287-305.

¹⁹ Bkz. Bozer, 2007, s. 237-254.

Plan ve Mimari Özellikleri

Anadolu Selçuklu hanlarında üç plan tipi görülmektedir. Avlunun yapıya hakim olduğu, avlulu, avlusuz ve iç içe iki bölümlü plan tiplerinden oluşmaktadır. Anadolu Selçukluları tarafından inşa edilen Antalya Evdir Han (1211-1229)²⁰ avlulu, Iğdır Şerafettin Ejder Kervansarayı (XIII. yy.)²¹ avlusuz, Denizli Çardak Han (1230)²² ise iç içe iki bölümlü plan tipiyle dönemin kervansaray tipolojisine örnek olarak gösterilebilir. Bu dönem eserlerinde insanlar ve hayvanlar aynı mekanda kalmaktadır. Anadolu Selçuklu Dönemi'nde güvenli ve korunaklı yapılar olan hanlar dıştan kale görünümüne sahiptir. Osmanlı döneminde bu anlayış tamamen yok olup yapının dışarı ile bağlantısı cephelerde bulunan dükkanlar ile artmıştır. Bu dönem hanların plan ve mimarisi incelendiğinde İlk defa Osmanlı Dönemi'nde ortaya çıkan çok katlı han planı Amasya hanlarında da kendini göstermiştir. Bu dönem hanları genellikle iki katlı, açık avlulu, avlusuz, dört yanını çevreleyen revaklar görülmektedir (Güran, 1978).

Amasya'da bulunan Ticaret yapılarını plan bakımından Han, Bedesten ve dükkanlar olarak üç grupta incelemekteyiz. Anadolu Selçuklu Dönemi'nde bir, Osmanlı Dönemi'nde iki han, bedestenlerde iki farklı plan örneği olduğu için tipolojik bir plan şeması ile ele alınabilir.

İl sınırları dahilinde günümüze ulaşan, şehirlerarasında bulunan Anadolu Selçuklu Dönemi'ne ait tek han olan Ezinepazar Han, Samsun- Tokat kervanyolu üzerinde yer almaktadır. Osmanlı Dönemi'nde onarım geçiren han, mevcut planı devrin diğer hanları ile benzerlik göstermektedir. Dikdörtgen plan, sahin düzeni, kemer ve tonozlarla dönemin özelliğini yansıtmaktadır. Hana giriş tek bir yerden sağlanmaktadır. Bu plana sahip hanlarda insanlar ve hayvanlar aynı yerde konaklamaktadır. Bu dönemde günümüze ulaşan Ezinepazar Han'ın planına Amasya'ya komşu şehir olan Samsun'un Kavak ilçesinde bulunan Çakallı Han'la benzerlik göstermektedir²³. Selçuklu Dönemi XIII. yy.la tarihlenen Çakallı Han dikdörtgen planlı, üç sahinli ve kapalı bölümü plan ve mimari düzeni olarak benzerlik göstermektedir. XIII. yy.ın ilk yarısında inşa edilen Antalya-Burdur yol üzerinde bulunan Susuz Han²⁴ ve Alanya'da bulunan Şarapsa Han²⁵

²⁰ Bkz. Eravşar, 419-433.

²¹ Bkz. Buyruk, 2021.

²² Bkz. Pektaş, 161-173.

²³ Bkz. Ünan, 2013.

²⁴ Bkz. Denkhalbant, 2009, s. 576-77.

²⁵ Bkz. Kunduracı, 2017, s. 191-193.

dikdörtgen planlı, dıştan payandalarla desteklenmesi bakımından Ezinepazar Han ile plan tipi aynıdır.

Amasya’da bulunan şehir içi hanları plan tiplerine göre incelediğimizde avlulu (Amasya Taşhan, Merzifon Taşhan), iki veya üç katlı olarak inşa edilmiştir. Yapım tarihi olarak Osmanlı Dönemi han yapıları içerisinde kuzey - güney doğrultuda dikdörtgen plana sahiptir. Benzer planlı ticari yapı örnekleri incelendiğinde Tokat’taki Taşhan²⁶, Ankara Kurşunlu Han’ı²⁷, benzer plan ve özelliklere sahiptir. Osmanlı şehir hanları plan şemasına uyan hanların alt katta bulunan odaların ahır olarak kullanıldığı düşünülmektedir. Merzifon Taşhan dıştan iki içerden üç katlı olarak tasarlanmıştır. Bodrum katının ahır olarak kullanıldığı bilinmektedir. Samsun’da bulunan Taşhan (1508)’nin alt katta bulunan bazı odalar ahır olarak kullanılmıştır. Merzifon Taşhan’ın revaklı ve asimetrik olanı ile Safranbolu’da bulunan Cinci Hanı (17.yy)²⁸, Kastamonu’da bulunan Acem Han (1571)²⁹ ve 1531-33 yıllarında Trabzon’da yapılan Taşhan³⁰ benzemektedir.

Bedestenin kökeni incelendiğinde edinilen bilgiler ışığında Osmanlı devrinde ortaya çıktığı görülmektedir. XVII. yy.’ında az sayıda karşımıza çıkmaktadır. Tıpkı ulu camiler gibi kubbeli, eşit alanların çoğalması ile yapılmıştır. Bu yapılar dıştan dükkanlı, mahzenli, arastalı bedestenler olarak üç grupta incelenebilmektedir (Cezar, 1985).

Selçuklular Dönemi’nde ticaret merkezleri şehrin etrafında sur dışında yer alırken, Osmanlılar Dönemi’nde, ticari yapıların hepsi şehir merkezinde, sur içinde inşa edilmeye başlanmış ve bu sayede geleneksel ticaret dokusu oluşmaya başlanmış ve zamanla büyümüştür (Öncel, 2014, s. 55-69).

Selçukluların en önemli ticaret merkezlerinden olan biri olan Kayseri’de de çarşılar şehrin etrafında sur dışında yer almıştır. Kayseri Hançerli Sultan Vakfı bedesteni buna örnektir.

Osmanlı şehirlerinin ticaret dokusunun çekirdeğini oluşturmaktadır. plan tipleri itibariyle güvenli ve korunaklı yapılar bütünüdür. XIV. yy ve XVII. yy’la kadar ticari hayatın en canlı merkezlerini oluşturmuştur. Özellikle bedesten başta olmak üzere bütün yapılar arasta, şehir içi hanı, çarşı, kapalı çarşı, dükkan gibi yapılar şehrin ticari ekonomi aktivitesini ticari faaliyetlerde aynı oranda büyüyüp gelişirler bedestenler ise bu dokunun

²⁶ Bkz. Saka Akın-Demiroğlu İzgi, 2021, s. 149-150.

²⁷ Bkz. Çakır- Bilgin Altınöz – Özuduru, 2019.

²⁸ Bkz. Kalfazade, 1993, s. 15-16.

²⁹ Bkz. Eyüpgiller, vd., 2008.

³⁰ Bkz. Hoş, 1997.

kalbini oluşturur. Genellikle vakıf malı olarak inşa edilmişlerse de özel mülk olarakta yapıldığı görülmektedir. Ticaretin çok olduğu şehirlerde iki ya da en fazla üç olduğu görülürken küçük şehirlerde bir adet yapılmıştır, buldukları şehrin ekonomik ve ticari yapısına göre de değişmektedir. Sanayi devriminin yaşanması Osmanlı devletinin ekonomisini etkilemesi üzerine yeni yapılan binalar ile de bedestenler yıllar içerisinde işlevselliğini yitirmiştir. 20. yy gelindiğinde ise esnaf yapısını yitirmiş ve uygun olmayan işlevler verilerek ölü yapılar haline gelmiştir (Öncel, 2014, s. 55- 69).

Öncelikle vakıf malı olmasından dolayı yapılar daha özenli ve sağlam inşa edilmişlerdir. Sağlam taş duvarları kare veya dikdörtgen planlı olan yapılar karakteristik örtü sistemi kubbelerdir. Genellikle her cepesinde birer kapısı bulunmaktadır. Küçük yapılarda iki büyüklerde dört adettir. Bu durum yapının şekline konumuna büyüklüğüne göre değişmektedir. Bedestenlerin etrafı genellikle ana beden duvarlarına bitişik dükkanlarla çevrilmiştir. İç mekan ile bağlantıları yok olmakla beraber yan yana eyvanlar biçimde sıralanmıştır. Arastalı arastasız olan iki ana tip bedesten vardır. Merzifon bedesteni de yine dikdörtgen planda ve dört tarafında da dışarı doğru çıkan kesme taş planlı , içerisinde tavanı taşıyan payelerle birbirine sivri kemerler bağlanmıştır. Ve dört kapıdan giriş sağlanmakta idi. Merzifon Bedesteni planına benzer özelliklere sahip Kayseri bedesteni, dokuz kubbeli ve dört kaplıdır. Galata, Kastamonu, Şam bedestenlerini ve günümüze ulaşamamış Konya Bedestenini de andırmaktadır. Merzifon Bedesteni arastasız olarak yapılmıştır, bununla aynı özelliğe sahip benzer eserler ise galata bedesteni, Kastamonu bedesteni, Şam Bedesteni, İştıp Bedesteni, Konya Bedesteni'dir. Buna eş benzer olan Amasya bedesteni de Osmanlı şehirciliğinin orta büyüklükteki boyutlarına sadık kalarak sistemin tekrarını oluşturur. Dikdörtgen planlı iki büyük merkezli sütunla desteklenen altı kubbeli ve kemerli dört girişe sahiptir. Amasya bedesteninin de ayrıca arasta bulunmaktadır (Öncel, 2014, s. 55-69).

Osmanlı Döneminde inşa edilen Amasya Taşhan ve Merzifon Taşhan açık avlulu plan tipine sahiptir. Amasya Taşhan iki katlı, kareye yakın dikdörtgen planlı klasik dönem özelliklerine sahiptir. Benzer planlı ticaret yapı örnekleri incelendiğinde Tokat'taki Taşhan (1626- 1632)³¹, Ankara Kurşunlu Han'ı (1471)³², benzer plan ve özelliklere sahiptir. Osmanlı şehir hanları plan şemasına uyan yapıların alt katta bulunan odalarının

³¹ Bkz. Akın & Demiroğlu İzgi, 2021.

³² Bkz. Çakar vd., 2019.

ahır olarak kullanıldığını düşünülmektedir. Merzifon Taşhan'da dıştan iki içten üç katlı plan şemasına sahiptir. Bodrum katının ahır olarak kullanıldığı bilinmektedir.

Osmanlı Döneminde inşa edilen Amasya Taşhan ve Merzifon Taşhan açık avlulu plan tipine sahiptir. Amasya Taşhan iki katlı, kareye yakın dikdörtgen planlı klasik dönem özelliklerine sahiptir. Geç dönemde inşa edilen Merzifon Taşhan'da dıştan iki içten üç katlı plan şeması görülmektedir. Bu dönem hanlarda ahır olarak kullanılan bodrum katı bulunmaktadır.

Bedesten yapıları içerisindeki Amasya Bedesteni, Merzifon Bedesteni ve Gümüşhacıköy Bedesteni bulunduğu yere hakim konumdadır. Amasya Bedesteni ve Merzifon Bedestenine benzer Bergama Bedesteni (16. yy)³³ plan ve özelliklerine sahiptir. Gümüşhacıköy Bedesteninin bulunduğu taşraya yakın İncesu Kara Mustafa Paşa Külliyesi Arastası (1670)³⁴ Karapınar Selimiye Külliyesi Arastası (1563)³⁵ benzerlik göstermektedir.

Amasya'da bulunan bedestenler plan bakımından incelendiğinde açık ve kapalı olmak üzere iki grupta inceleyebiliriz. Osmanlı Klasik Dönem özelliği taşıyan Amasya ve Merzifon Bedesteni kare planlı, arastalı ve kapalı plana sahiptir.

Amasya bedesteninin mimari özelliklerini incelediğimizde dört payeli ve her biri bir kubbe ile örtülü dokuz bölümlü olan yapı günümüze altı kubbeli, dikdörtgen planlı ve her cephesinde giriş açıklığı bulunmaktadır. Yapı, Ankara Bedesteni ile aynı dönemde inşa edilmiştir. 1464-1471 yılları arasında Sadrazam Mahmud Paşa tarafından yaptırılan Bedesten, Amasya Bedesteninde gördüğümüz dört paye ile on bölüme ayrılmış ve her biri kubbe ile örtülmüştür. Plan ve mimari özellikleri açısından baktığımızda Fatih Sultan Mehmet tarafından XV. yy ikinci yarısında inşa edilen Galata (İstanbul) Bedesteni ³⁶ benzerlik göstermektedir.

Gümüşhacıköy ilçesinde bulunan Köprülü Mehmet Paşa Bedesteni dikdörtgen planlı, iki katlı, üstü açık uzun bir koridorun iki yanına sıralanmış mekanlardan oluşmaktadır. Bedestenin dükkanları beşik tonoz ile örtülüdür. Edirne Bedesteninin (Çelebi I. Mehmet 1413-1421)³⁷ yan yana sıralanmış dükkanlarla benzerlik göstermektedir.

³³ Bkz. Çakmak- Yalçın, 2018.

³⁴ Bkz. Çobanoğlu, 2004, s. 250-252.

³⁵ Bkz. Küçükdağ, 2009, s. 518-519.

³⁶ Bkz. Eyice, 1996.

³⁷ Bkz. Sezgin, 2006.

Cephe Tasarımı

Anadolu Selçuklu Dönemi yapılarının cepheleri korunaklı biçimde düzenlenmiştir. Bu dönem hanlarında girişler tek cepheden sağlanmaktadır. Cephelerde bulunan pencereler küçük dikdörtgen formdadır. Osmanlı Dönemi ticaret yapılarında cephelerin her birine konumlandırılmış giriş açıklığı bulunmaktadır. Bu dönem yapılarının cephe düzeninde dıştan dört tarafı dükkanlar görülmektedir. Dükkanların üst kısmında bulunan pencereler, Selçuklu dönemine göre daha geniş tutulmuştur (Öncel, 2014).

Anadolu Türk mimarisi tuğla ve taş işçiliğinin farklı duvar örgü teknikleri ile kullanımına tanıklık eden örneklere hep sahip olmuştur. Bu süsleme özelliklerinden biride almaşık duvardır, sade bir şekilde ifade etmek gerekirse iki türde de yapılabilir. Genel tabirine bakarsak almaşık duvar aşağıdan yukarıya doğru ardışık olarak sıralanan farklı malzeme dizileriyle oluşturulurken yatayda uygulanabilir. XIV. Yüzyıldan itibaren görülen tuğla almaşıkları yaygın kanaate göre kaynağını teknik bakımından farklılık olmayan Bizans mimarisinden almaktadır. Fakat Anadolu Selçuklu mimarisinde uygulama alanı bulmazken, Erken Dönem Osmanlı mimarisinde görülmüştür. Erken Osmanlı Döneminde inşa edilen yapılarda almaşık örgü tekniği kullanılan yapılarda taş, kaba yonu ve moloz olarak kullanılmaktadır. Osmanlı mimarisinde ise kullanılan tuğlalar ise gerek boyut gerekse biçimi açısından Bizans malzemesinden farksız değildir (Kutlu, 2017). Bu dönem cephede kullanılan duvar tekniğine örnek olarak, Ankara Çengel Han (1522-23)³⁸, Tire Kutu Han (1426-41)'dir³⁹.

Amasya hanlarında, cephelerin ortasında konumlandırılmış tek giriş bulunmaktadır. Giriş kapıları yapıların en hareketli cephesinde yer almaktadır. Amasya ve Merzifon Taşhan'ın giriş kapısının üstünde bulunan sundurma çatı kotundan yüksek olması cephe görünümüne hareketlilik katmıştır. Ezinepazar Han'ın cephe düzenlemesi sadedir.

Osmanlı Dönemi'nde inşa edilen (Amasya Taşhan, Merzifon Taşhan) hanların cephelerinde kesme taş ve tuğla malzeme kullanılarak almaşık duvar örgüsü uygulanmıştır. Bu hanların cephelerin etrafı dükkanlarla çevrilidir. Dükkanların kemer açıklıkları ile cepheler hareketlendirilmiştir. Yapıların sadece üst katında pencere bulunmaktadır.

³⁸ Bkz. Sevgi, 2020.

³⁹ Bkz. Daş, 2013, 295-310.

Amasya'da bulunan bedestenlerde dört giriş açıklığı bulunmaktadır. Giriş açıklıkları cephelerin ortasına konumlandırılmıştır. Merzifon bedesteni cepheleri beş kademeli bir görünüme sahiptir. Alt kademede dükkan ve giriş kısımlarının cephe görüntüsü karşılıklı, dükkanların üst kısmını örten çatı ve ana mekana ait beden duvarları ile cepheye hareketlilik katılmıştır. Pencere açıklıkları her cepheye üç adet olup dikdörtgen formda, tuğla örgülü sivri kemerlidir. Merzifon'da bulunan bedestenin cephelerinin etrafı dükkanlarla çevrilidir. Hanlara göre bedestenlerde daha az pencere açıklığı bulunmaktadır. Dükkanların kemer açıklıkları hanlardaki gibi cepheye hareketlilik katmıştır.

Şehir içi hanlarından, Amasya Taşhan ve Merzifon Taşhan açık avlulu olarak inşa edilmiştir. Amasya Taşhan, günümüzde üzeri çelik aksamı cam ile kapatılmıştır. Arazinin konumu ve yapısına göre avlu planları şekillenmiştir. Amasya Taşhan'ın zemin kaplaması kesme taştandır. Merzifon Taşhan avlu zemini ahşaptan olup yer yer malzemede bozulmalar görülmektedir.

Amasya Taşhan'ın avlusunun etrafı iki katlı revakla çevrilmiştir. Bu dönem han mimarisinde vazgeçilmez olan revak iç mekana hareketlilik katmıştır. Revak uygulaması Merzifon Taşhan da avlunun cephelerinin kısmen görülmektedir. Zemin kat revak uygulaması görülmemekte, üst katın kuzey ve güney cephelerinde revak uygulaması görülmektedir. Bu cephede bulunan revaklar günümüzde camekanla kapatılmıştır.

Amasya Taşhan ve Merzifon Taşhan'da bulunan revakların ayakları kesme taş, kemerler tuğla malzeme ile örülmüştür.

Amasya'da bulunan ticaret yapılarının ana giriş kapıları daha gösterişlidir. Kapılar çift kanatlı olarak yapılmıştır. Kapılar belli bir düzenle cephelere yerleştirilmiştir. Kapılar ve pencereler genellikle dikdörtgen formdadır. Yapıların hepsinde bulunan dışarıya ve avluya açılan pencerelerin sayıları değişiklik göstermektedir. Menzil hanı olan Ezinepazar han güvenliği sağlamak ve korunaklı olmasından dolayı pencereler diğerlerine göre daha küçük tutulmuştur. Pencereler taş söveli ve ahşap kanatlıdır. Amasya Taşhan, Amasya ve Merzifon'da bulunan bedestenler pencerelerde kemer ve alınlık bulunmaktadır. Kemerlerde tuğla ve harç malzeme kullanılmıştır. Pencereleri demir parmaklıklarla kapatmışlardır.

Amasya ticaret yapılarında kullanılan kemerler sivri, yuvarlak ve basık formdadır. Gümüşhacıköy bedesteni giriş kapı sivri kemerli, diğer yapıların girişi basık kemerli

formdadır. Şehir dışında yapılan Ezinepazar Han'ın giriş kapısı basık kemerli, içeride bulunan açıklıklar yuvarlak kemerlidir.

Amasya ve Merzifon Taşhan'ın tonozları destekleyen kemerler görülmektedir. Destek kemerleri kesme taş malzemeden yapılmış yuvarlak formdadır.

Amasya'da bulunan bedestenlerde kullanılan üst örtü sistemi kubbedir. Bedestenlerin üst örtüsü dıştan kurşun ile kaplıdır. Gümüşhacıköy Bedesteninin üstü kırma çatılı ve kurşun ile kaplıdır. Hanların üst örtüleri kırma çatı yapılarak kiremit ile kapatılmıştır. Osmanlı Dönemi saçaklarda iki veya üç sıra kirpi saçak kullanılmıştır. Bizans'ın karakteristik özelliklerini yansıtmaktadır (Kutlu, 2017, s.138). Kirpi saçaklara örnek olarak Tokat Bedesteni⁴⁰, Sulu Han⁴¹, Arap Han'ı⁴² gösterilebilir.

Amasya ticaret yapılarında kirpi, silmeli ve konsol şeklinde saçak tipi görülmektedir. Kirpi saçak tuğla malzemeden üç sıra halinde yapılmıştır. Silmeli ve konsol saçak kesme taş malzeme kullanılmıştır. Kirpi saçak Merzifon Taşhan ve Gümüşhacıköy Bedesteni hariç diğer yapılarda görülmektedir. Silmeli Gümüşhacıköy Bedesteni'nde, konsol Merzifon Taşhan' da kullanılmıştır.

Malzemesi ve İnşa Tekniği

Anadolu Selçuklu dönemi ticaret yapıları dıştan kale görünümüne sahiptir. Malzeme ve teknik bu dönemde coğrafi etkenlerden dolayı değişiklik göstermektedir. Osmanlı Dönemi ticaret yapılarında kesme taş, tuğla ve ahşap malzeme genel olarak kullanılmaktadır (Eyice, 1992, s.302-303).

Amasya'da bulunan Anadolu Selçuklu, Osmanlı Dönemi ticaret yapılarında taş malzeme kullanılmıştır. Klasik Dönem örneklerinden Amasya ve Merzifon Taşhan'ın beden duvarlarında malzeme olarak kesme taş ve tuğla ile almaşık duvar tekniği kullanılarak inşa edilmiştir. Kesme taş dükkan kemerlerine kadar kullanıldığı görülmektedir. Merzifon Taşhan saçakları kesme taş malzeme konsollarla yapılmıştır.

Ezinepazar Han ve Amasya Bedesten beden duvarlarında moloz taş kullanılmıştır. Revak kemerlerinde ve ayaklarında, dükkan ve giriş kemerlerinde, pencere kemerlerinde tuğla kullanımı görülmektedir.

⁴⁰ Sezgin, 2020, 87- 95.

⁴¹ Tunçer, 2011, s. 38-59.

⁴² Boyacıoğlu, 2010, s. 9-21.

Amasya Taşhan kirpi saçaklarında tuğla malzeme kullanılmıştır. Amasya'da bulunan ticaret yapılarının giriş kapısı, kemer ayakları, pencere söveleri, zemin döşemelerinde kesme taş malzeme kullanıldığı görülmektedir.

Ahşap malzeme yapıların tamamında pencere ve kapı kanatları ve kullanılmıştır. Kemer ve tonoz aralarında ahşap gergiler ile desteklenmiştir. Yapıların cephede bulunan dükkan camekanların kanatlarında ahşap kullanılmıştır. Amasya Bedesteni içinde bulunan dükkanlar ahşap malzeme ile yapılmıştır.

Kitabe, çeşme kilit taşında ve musluk tablasında mermer malzeme ile yapılmıştır. Amasya ve Merzifon'da bulunan Taşhan ve Bedestenlerin giriş kapıları ahşap üzerine metal malzeme ile kaplanmıştır.

Bu yapıların pencere parmaklıklarında metal malzeme kullanılmıştır. Amasya ve Merzifon Bedestenlerinin üstünde bulunan kubbeleri kurşun kaplama malzeme ile yapılmıştır. Amasya Taşhan'ın açık avlusu kapatılarak çelik konstrüksiyonlu cam malzeme ile kapatılmıştır.

Merzifon Bedesteni inşa malzemesi düzgün kesme taş ve tuğla malzemedir yapılmıştır. Kapı, pencere açıklıkları ve sövelerde düzgün kesme taş kullanılmıştır. Yapının kubbe kasnakları tuğla, iç mekandaki kemerler düzgün kesme taş malzeme kullanılarak örülmüştür. Kubbe kurşun kaplı olup, bedestenin dükkan ve giriş kısmı tuğla malzeme ile kapatılmıştır.

Süsleme Özellikleri

Anadolu Selçuklu kervansaraylarında yapının konumu, banisi, malzeme kullanımını etkili olmaktadır. Bu dönemde giriş kapılarında, eyvan duvar ve kemerlerinde, avlu revaklarında süsleme görülmektedir. Bu dönem yapılarında taş işçiliğinde gülbezek, kabaralar, geometrik ve bitkisel süsleme örnekleri göz alıcı örneklerini oluşturmaktadır. Örnek olarak Aksaray'da bulunan Sultan Han'ın taçkapısı ve güneyinde bulunan nişte, Alara Han taçkapısında bulunan aslan figürü bulunmaktadır (Şaman Doğan & Görür, 2007). Osmanlı Dönemi hanları süsleme açısından sade bir görünüme sahiptir.

Amasya ticaret yapıları süsleme açısından sade ve yalın bir görünüme sahiptir. Yapıların dış cephelerinde taş ve tuğla malzemeleri kullanılarak hareketlendirilmiştir.

Ezinepazar Han'ın kilit taşında bulunan altı kollu yıldız motifi ile dikkat çekmektedir. Amasya Taşhan giriş kapısında görülen süslemeler yapının batı cephesinde

bulunmaktadır. Giriş kapısının iki yanında bulunan mukarnas kavsaralı nişler cepheye hareketlilik katar. Kitabenin ortasında bordür yer almaktadır. Merzifon Taşhan'ın avluda bulunan kuş evi ve çeşmedeki süslemeler ile dikkat çekmektedir.

Amasya ve Merzifon'da bulunan bedestenler süsleme bakımından sadedir. Cepheler tuğla kullanımı ile hareketlendirilmiştir. Gümüşhacıköy Bedesteni'nde batı ve doğu cephelerindeki giriş açıklığındaki sivri kemerlerde iki renkli taş işçiliği kullanılarak yapıya hareketlilik kazandırılmıştır.

SONUÇ

Eratna Beyliği'nin Osmanlı Devleti'ne katılmasın Cumhuriyet Dönemi'ne kadar Sivas vilayetine bağlı Amasya'da iki şehir içi, biri şehir dışında bulunan üç han ile üç bedesten, yirmi beş dükkandan meydana gelen "Amasya Ticaret Yapıları" bu çalışma kapsamında ilk kez ele alınmıştır.

Yapmış olduğum tez çalışmasında Amasya kentinde günümüze gelen yedi adet ticaret yapısı bulunmaktadır. 13. yy ilk yarısından 17. yy.'ın başına tarihlenen ticaret yapılarının Anadolu Selçuklu Dönemi'nden, Geç Osmanlı Dönemi'ne dek hem şehir merkezi hem de taşrada görülmektedir. Araştırmamızda Anadolu Selçuklu Dönemi'nde inşa edilmiş Ezinepazar Han'dan başlayarak Osmanlı Dönemi'nde inşa edilmiş han, bedesten ve dükkanların konumu, özellikleri kentin ticaret bakımından önemli yere sahip olduğunu göstermektedir.

Amasya kentinin Osmanlı Dönemi ticari kent dokusunu korumaktadır. Hanların ve bedestenlerin dış cephesinde bulunan dükkanlarda ticari faaliyetler devam etmektedir.

Bu çalışmada sonuç olarak üretim ve tüketim kavramıyla ortaya çıkan ticaret yapılarının plan, cephe ve mimari düzen genel olarak ele alınmıştır. Amasya Taşhan, Amasya Bedesteni, Merzifon Taşhan, Merzifon Bedesteni ve Gümüşhacıköy Bedesteni Osmanlı dönem özelliklerini yansıtmaktadır. Cephelerde yer alan dükkanlarda sivri kemer uygulaması, açık avlulu plan şeması, revak uygulaması görülmektedir. Bu yapıların ana yapı malzemesi kesme taş, moloz taş ve tuğladır. Amasya Taşhan ve Merzifon Taşhan'da avlu revak uygulaması görülmektedir. Merzifon Taşhan arazinin eğimli olmasından dolayı güney cephesi üç katlıdır.

Sonuç olarak çalışmamızda günümüze ulaşan ve tespit edilen taşınmaz kültürel varlıkları, Anadolu Selçuklu ve Osmanlı Dönemleri'nde inşa edilmiştir. Günümüze kadar gelebilen ticaret yapılarının gerekli ilginin gösterilerek gelecek nesillere aktarılması gerekmektedir. Tarihi eserlerin yeni yapılaşmada geleneksel dokusunun bozulmaması restorasyon çalışmalarının aslına uygun kalmalarını sağlamaktadır. Amasya'da bulunan ticaret yapılarının işlevine uygun kullanılarak faaliyet göstermelerini düşünmekteyiz.

KAYNAKÇA

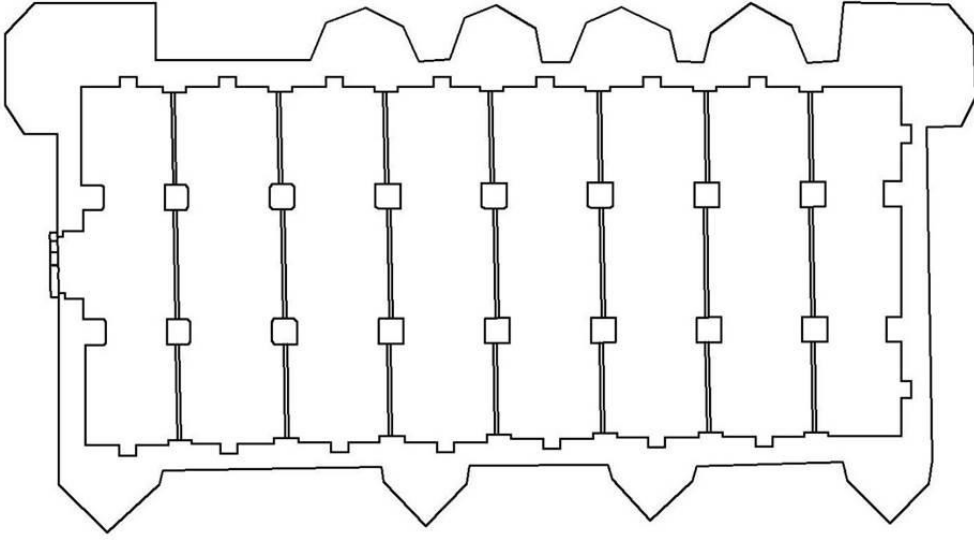
- Acun , H. (2007). Ankara: T.C Kültür ve Turizm Bakanlığı Yayınları.
- Akalın, Ş. (2002). Kervansaray. 25, 299-302. TDV. İslam Ansiklopedisi.
- Akar, T. (2009). Osmanlı Kentinde Ticari Mekanlar: Bedesten-Han-Arasta-Çarşı Mekanları Literatür Değerlendirmesi. 7(13), 267-292. Türkiye Araştırma Literatür Dergisi.
- Akın Akbüber, B. (2020, Ekim). Ayvalık Kent Dokusunda 19. Yüzyıl Ticari Faaliyetlerinin Mekansal İzleri "Dükkanlar". *Sanat Tarihi Dergisi*(29), s. 807-829.
- Akın, E. S., & Demiroğlu İzgi, B. (2021). Tarihi Hanlarda Yeni İşlev: Deveci Han ve Taşhan, Tokat. *Vakıflar Dergisi*(56), s. 143-162.
- Akozan , F. (1963). *Türk Han ve Kervansarayları* . İstanbul: Berksoy Matbaası.
- Anadolu Selçuklu Dönemi'nde Anadolu'da İpekyolu. (2010). (29), 133-146. Kebikeç.
- Ata, A. (2019). Orta Asya ve Köktürkler Üzerine Farklı Bir Bakış. (23), 396-412. Türkoloji Dergisi.
- BAKIR, A., & GÖKŞEN, A. (2019). Osmanlı Öncesi Dönemde Tokat, Amasya, Kastamonu ve Çorum Şehirleri. *Oğuz-Türkmen Araştırma Dergisi*, 3(1), 52-112.
- Bayhan, A. A. (2007). Ak Han (Goncalı Han). H. Acun içinde, *Anadolu Selçuklu Dönemi Kervansarayları* (s. 287-304). Ankara : Kültür ve Turizm Bakanlığı Yayınları .
- Bozer , R. (2007). Eğirdir Han. H. Acun içinde, *Anadolu Selçuklu Dönemi Kervansarayları* (s. 237-254). Ankara: Kültür ve Turizm Bakanlığı Yayınları.
- Buyruk, H. (2021). *Türkiyat Araştırmaları Enstitüsü Dergisi* , 119-138.
- Çakır, Z. G., Bilgin Altınöz, G., & Özuduru, B. (2019). Ankara Hanlar Bölgesi'nin Mekansal Gelişimi Ve Bugünkü Kullanıcı Profiline Değerlendirilmesi. *TÜBA-KED Türkiye Bilimler Akademisi Kültür Envanteri Dergisi*(20), s. 175-201.
- Çakmak, Ş., & Yalçın, G. (2018). Yeni Bulgular Işığında Tire Bedesteni. *Türkiye Bilimler Akademisi Kültür Envanteri Dergisi*(17).
- Çam, N. (1991). Arasta. 3, 335-336. TDV İslam Ansiklopedisi.
- Çerkez, M. (2005). Merzifon'da Türk Devri Mimari Eserleri. *Doktora Tezi*. Ankara.

- Çobanoğlu , A. V. (2004). Merzifonlu Kara Mustafa Paşa Külliyesi. *TDV İslam Ansiklopedisi*, 29, 250-252. Ankara.
- Deniz , B. (2007). Alay Han. H. Acun içinde, *Anadolu Selçuklu Dönemi Kervansarayları* (s. 51-76). Ankara: Kültür ve Turizm Bakanlığı Yayınları.
- Denkhalbant, A. (2009). Susuz Han. TDV İslam Ansiklopedisi.
- Dönmez, Ş. (2008). Tunç Çağı'nda Orta Karadeniz Bölgesi ve Kelkit Havzası Yerleşmeleri. *Belleten*(72), 413-430.
- Eravşar Osman, Y. P. (2013). Ortaçağda, Kuzey Anadolu Yolları ve Yol Üstü Kuruluşları. *Tübitak*, (s. 1-163). Konya.
- ERDOĞAN, İ. (1996). *XX. Yüzyıl Amasya Tarihi ve İnanç Coğrafyası*. Elazığ: (Yayınlanmış Yüksek Lisans Tezi), Fırat Üniversitesi, Sosyal Bilimler Enstitüsü.
- Ersoy, B. (1994). Osmanlı Şehir-içi Hanları Plan Tasarımı ile Cephe ve Malzeme Özellikleri. (7), 75-97. *Sanat Tarihi Dergisi*.
- Eryavuz, Ş. (2022). Kervansaray. 25, 299-302. Ankara: TDV İslam Ansiklopedisi.
- Eskikurt, A. (2014). Ortaçağ Anadolu Ticaret Yolları. (33), 15-40. Muğla Sıtkı Koçman Üniversitesi Sosyal Bilimler Enstitüsü Dergisi.
- Eyice, S. (1992). Bedesten. 5, 302-311. TDV İslam Ansiklopedisi .
- Eyice, S. (1996). Galata. *TDV İslam Ansiklopedisi*, 13, 307- 313.
- Güran, C. (1976). *Türk Hanlarının Gelişimi Ve İstanbul Hanları Mimarisi*. İstanbul: Vakıflar Genel Müdürlüğü Yayınları.
- Güran, C. (1978). *Türk Hanlarının Gelişimi Ve İstanbul Hanları Mimarisi*. İstanbul: Vakıflar Genel Müdürlüğü Yayınları.
- Hüsameddin , A.-z. (1986). *Amasya Tarihi* . Ankara: Amasya Belediyesi Kültür Yayınları.
- İnan, K. (1996). Bedestenlerin Türk Ticari Mimarisindeki Yeri ve Trabzon Bedesteni. 7(7), 119-133. OTAM Ankara Üniversitesi Osmanlı Tarihi Araştırma ve Uygulama Merkezi Dergisi.
- Kejanlı, T. (2010). Anadolu'da Selçuklu ve Osmanlı Dönemlerinde Kent Sistemi, Kale ve Merkez-Çarşı Gelişimi. (3), s. 287-302.

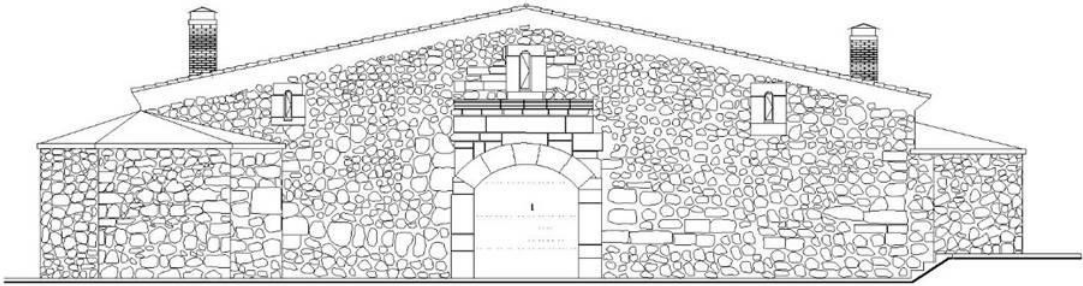
- Kıvrım, İ., & Elmacı, S. (2011). Osmanlı Döneminde Amasya'da İpekçilik. *6(4)*, 715-728. Turkish Studies.
- Kunduracı, O. (2017). Konya-Alanya Güzergahındaki Selçuklu Kervansaraylarının Eşrefoğlu Beyliği'ne Sunduğu Katkıları. *USAD*, 181-208.
- Kutlu, M. (2017). *STD*, 131-153.
- KUZULAR, K. (1994). *Amasya Kenti'nin Fiziksel Yapısının Tarihsel Gelişimi*. (Yayınlanmış Doktora Tezi), İstanbul Teknik Üniversitesi, Fen Bilimleri Enstitüsü.
- Küçükdağ, Y. (2009). Sultan Selim Külliyesi. *TDV İslam Ansiklopedisi*, 37, 518-519. İstanbul.
- MEŞHUR, M. Ç. (1999). *Tarihi Çevrelerin Korunması Sürecinde Yeni Yaklaşımlar Amasya Kenti, Yalıboyu Evleri Örneği*. Konya: (Yayınlanmış Yüksek Lisans Tezi), Selçuk Üniversitesi, Fen Bilimleri Enstitüsü.
- Müderrişoğlu, M. F. (2000). Osmanlı İmparatorluğu'nda Menzil Yolları ve Menzil Külliyesi. *34*, 467-474. Yeni Türkiye Dergisi.
- ÖZCAN, S. (2015). Amasya'da Sancak Beyliği Yapan Şehzadeler Döneminde Amasya Şehri. *Amasya Üniversitesi İlahiyat Fakültesi Dergisi*, 3(5), 69-95.
- ÖZDEM, F. (2014). *Yar ile Gezdiğim Dağlar*. Yapı Kredi Yayınları.
- Özdeş, G. (1998). *Türk Çarşıları*. Ankara: Tepe Yayınları.
- Özergin, M. K. (1965). Anadolu Selçuklu Kervansarayları. *Tarih Dergisi*, 15(20), 141-170.
- ÖZTÜRK, Ö. (2016). *Pontus: Antik Çağ'dan Günümüze Karadeniz'in Etnik ve Siyasi Tarihi* (3. Baskı b.). Ankara: Nika Yayınları.
- Sönmez, S. (2007). Ortaçağ Türk ve İslam Dünyasında Kervansaraylar (Hanlar-Ribatlar). *KKEFD/OKKEF*(15), 270-296.
- Sözen, M., & Tanyeli, U. (2010). *Sanat Kavram Ve Terimleri Sözlüğü*. İstanbul: Remzi Kitabevi.
- Sürmen, Y., & Abdiloğlu, H. (2020). Kervansaray ve Muhasebe İşlemleri. *Muhasebe ve Finans Tarihi Araştırma Dergisi*(19), 25-40.
- Şahin, H. A. (2020). Eski Mezopotamya Ticaret Yolları. (3), 84-98. Journal of Universal History Studies.

- Şahinalp, M. S., & Günal, V. (2012). Osmanlı Şehircilik Kültüründe Çarşı Sisteminin Lokasyon ve Çarşı İçi Kademelenme Yönünden Mekansal Analizi. (93). Milli Folklor.
- Şaman Doğan, N., & Görür, M. (2007). H. Acun . içinde Ankara.
- Şimşek, M. (2014). *Ribatlardan Taşhan'a Bir Yolculuk Ve Restorasyon Öyküsü*. Amasya Valiliği.
- ŞİMŞEK, M. (2014). *Ribatlardan Taşhan'a... Bir Yolculuk ve Restorasyon Öyküsü*. Amasya Valiliği.
- Tanman, B. (1995). Emir Hanı. *11*, 133-134. İstanbul.
- Tanyeli, U. (1957). *Anadolu-Türk Kentinde Fiziksel Yapının Evrim Süreci (11.-15.yy)*. İstanbul : İstanbul Teknik Üniversitesi, Fen Bilimleri Enstitüsü.
- TEXIER, C. (2002). *Küçük Asya Coğrafyası, Tarihi ve Arkeolojisi (Cilt 3)*. (A. Suat, Çev.) Ankara: Enformasyon ve Dokümantasyon Hizmetleri Vakfı.
- TORUK, F. (2008). Amasya Kent Dokusunun Fiziksel Gelişimi. *Vakıflar Dergisi*, 35-70.
- TUNCEL, M., & DOĞANER, S. (1989). Amasya'da Turizm: Coğrafi İmkanlar, Sorunlar ve Öneriler. *Coğrafya Araştırmaları*, 1(1).
- Tuncer, O. C. (2007). *Anadolu Kervan Yolları* . Ankara: Vakıflar Genel Müdürlüğü Yayınları.
- Ünan, S. (2013). Geçmişten Günümüze Çakallı Han. *Kubaba Arkeoloji-Sanat Tarihi- Tarih Dergisi* (s. 51-79). içinde İzmir.
- Vakıflar Genel Müdürlüğü Yayınları . (1983). Türkiye'de Vakıf Abideler ve Eski Eserler I. Ankara.
- Yiğit, İ. (2008). Ribat. *TDV İslam Ansiklopedisi*, 35, 76-79. İstanbul.
- Yinanç, R. (1982). Selçuklu Medreselerinden Amasya Halifet Gazi Medresesi ve Vakıfları . *Vakıflar Dergisi*, 5-22.
- Yücekaya, H. (2013). Amasya İpekçiliği Üzerine (1750-1900). *7(13)*, 269-283.

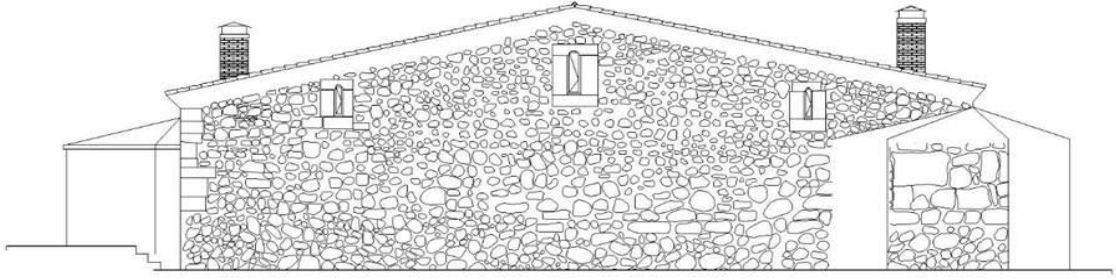
ÇİZİMLER



Çizim 1: Amasya Ezinepazar Han Planı (Tokat Vakıflar Bölge Müdürlüğü Restorasyon Projesinden İşlenerek)

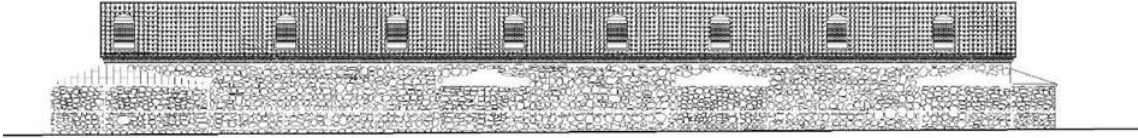


Çizim 2: Amasya Ezinepazar Han Batı Cephesi (Tokat Vakıflar Bölge Müdürlüğü Restorasyon Projesinden İşlenerek)



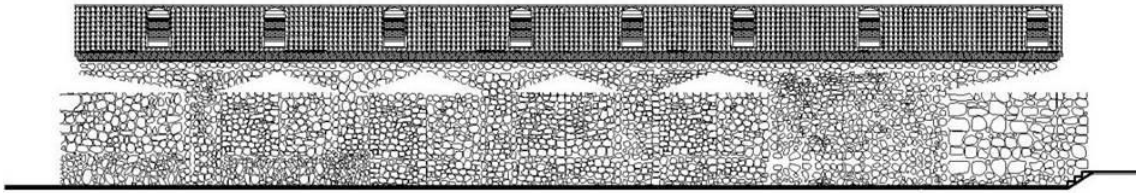
Çizim 3: Amasya Ezinepazar Han Doğu Cehesi Görünüm (Tokat Vakıflar Bölge Müdürlüğü

Restorasyon Projesinden İşlenerek)



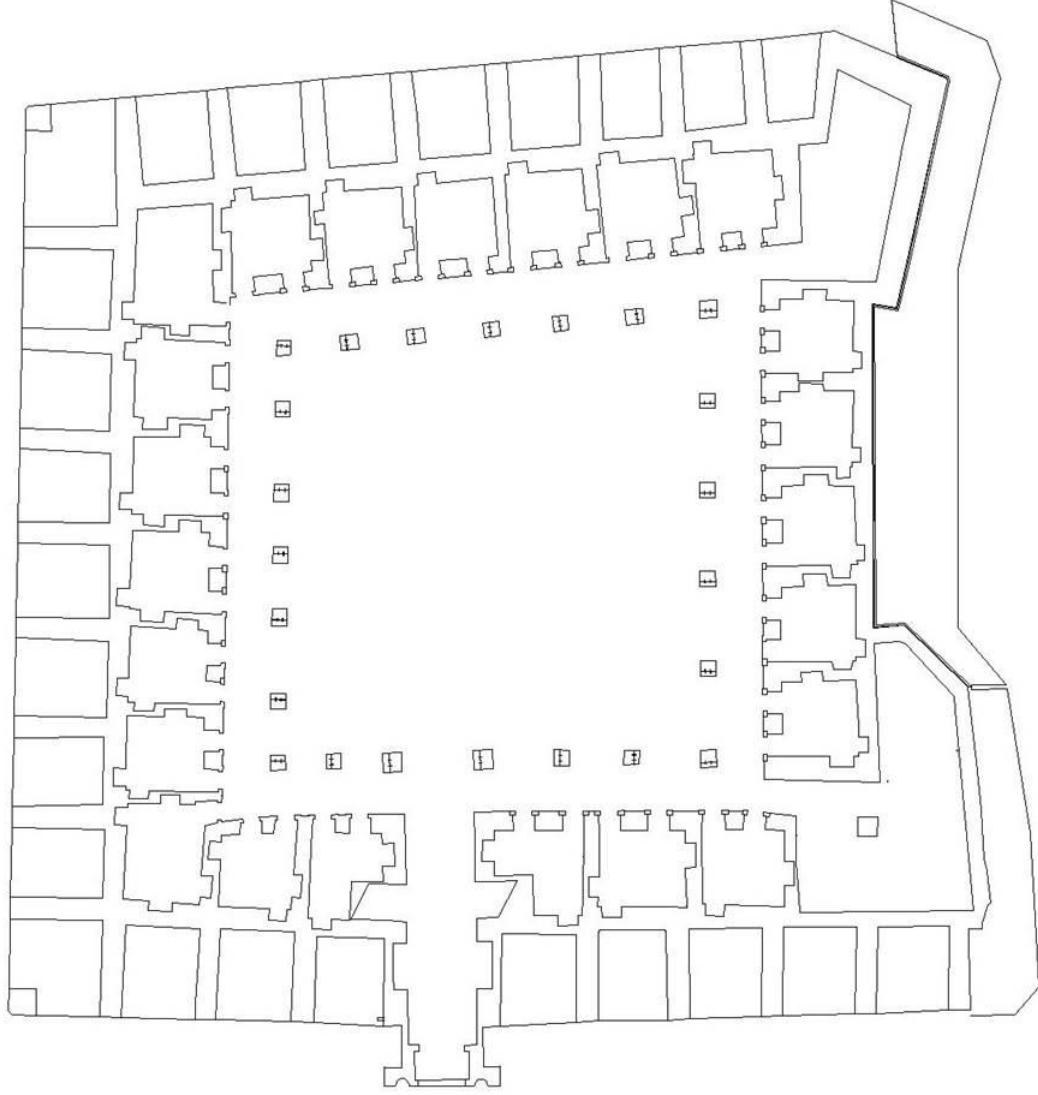
Çizim 4: Amasya Ezinepazar Han Güney Cehesi Görünüm (Tokat Vakıflar Bölge Müdürlüğü

Restorasyon Projesinden İşlenerek)

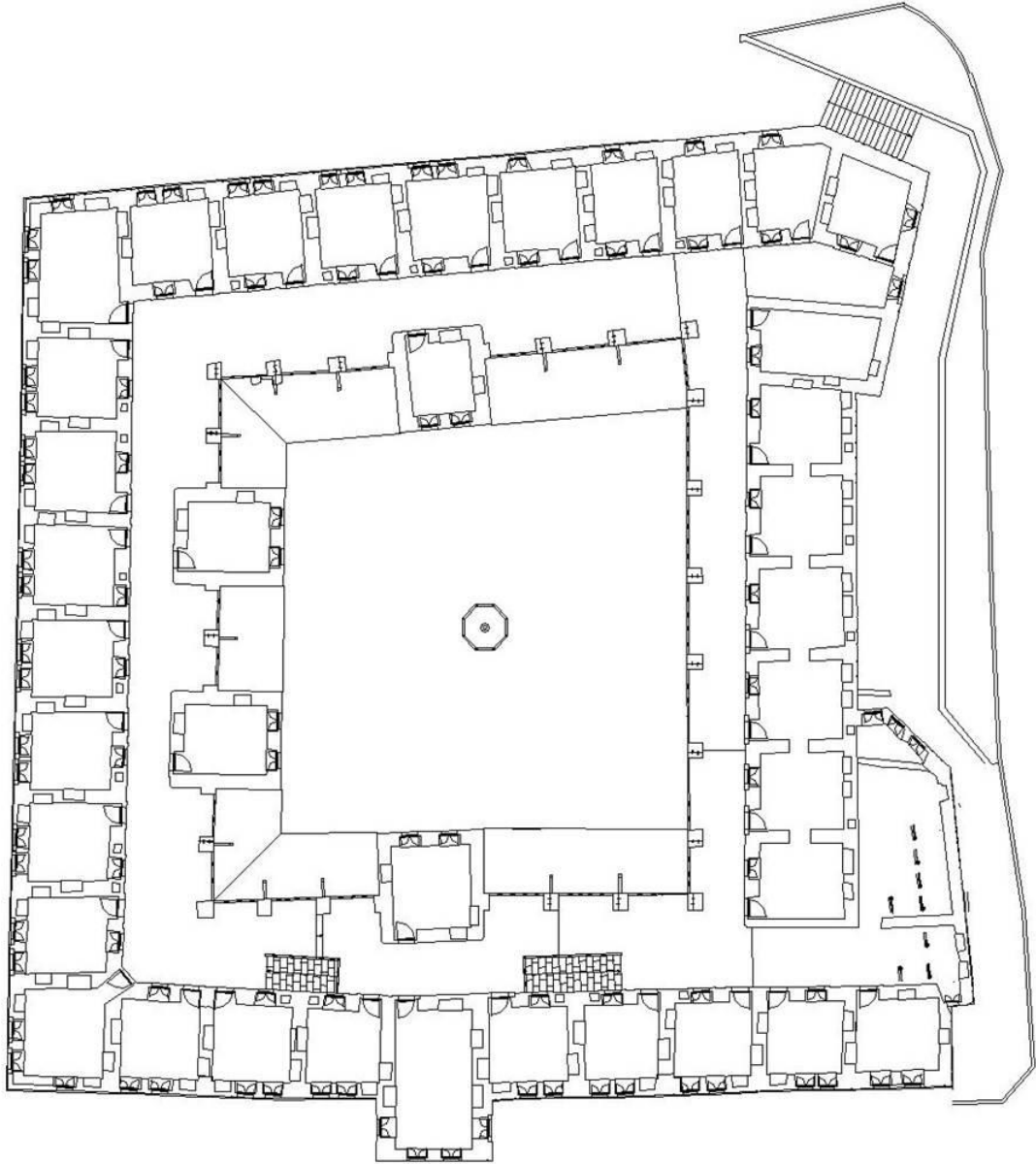


Çizim 5: Amasya Ezinepazar Han Güney Cehesi Görünüm (Tokat Vakıflar Bölge Müdürlüğü

Restorasyon Projesinden İşlenerek)



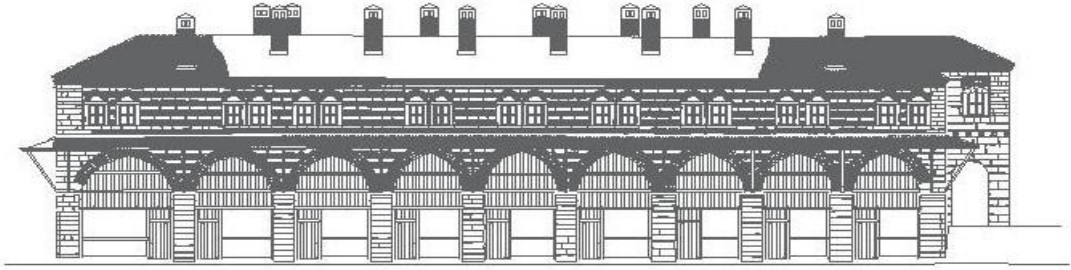
Çizim 6: Amasya Taşhan Zemin Kat Planı (Amasya İl Özel İdaresi Restorasyon Projesinden İşlenerek)



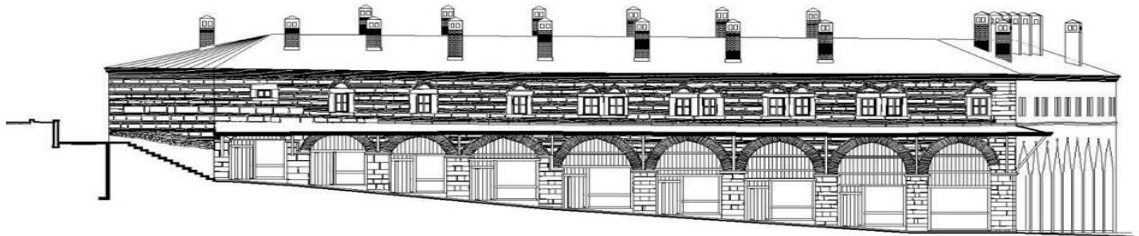
Çizim 7: Amasya Taşhan Birinci Kat Planı (Amasya İl Özel İdaresi Restorasyon Projesinden İşlenerek)



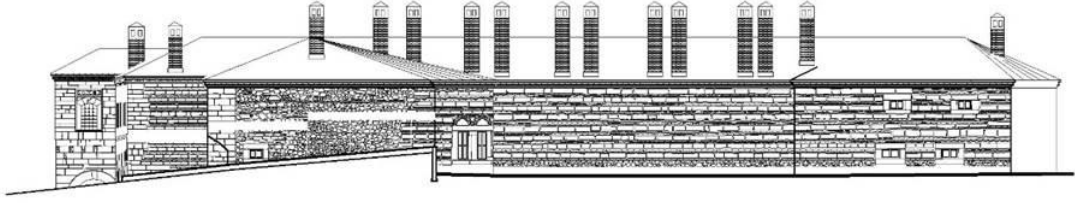
Çizim 8: Amasya Taşhan Batı Cephesi Görünüm (Amasya İl Özel İdaresi Restorasyon Projesinden İşlenerek)



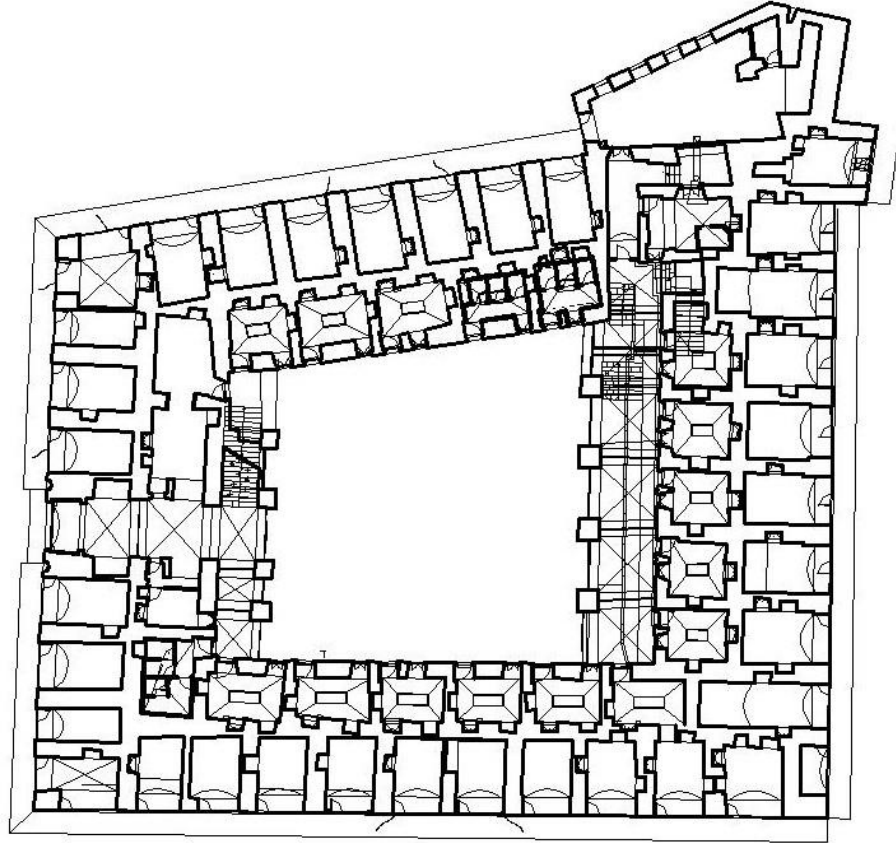
Çizim 9: Amasya Taşhan Kuzey Cephesi Görünüm (Amasya İl Özel İdaresi Restorasyon Projesinden İşlenerek)



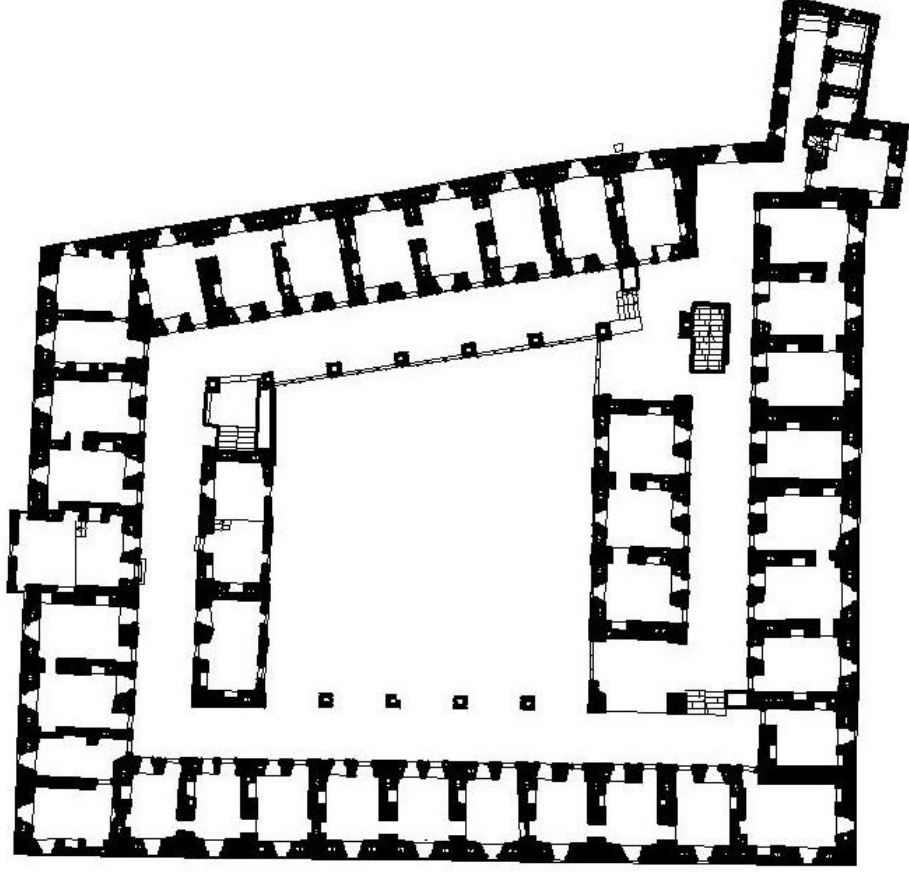
Çizim 10: Amasya Taşhan Doğu Cephesi Görünüm (Amasya İl Özel İdaresi Restorasyon Projesinden İşlenerek)



Çizim 11: Amasya Taşhan Güney Cephesi Görünüm (Amasya İl Özel İdaresi Restorasyon Projesinden İşlenerek)



Çizim 12: Merzifon Taşhan Zemin Kat Planı (Tokat Vakıflar Bölge Müdürlüğü Restorasyon Projesinden İşlenerek)



Çizim 13: Merzifon Taşhan Birinci Kat Planı (Tokat Vakıflar Bölge Müdürlüğünden İşlenerek)

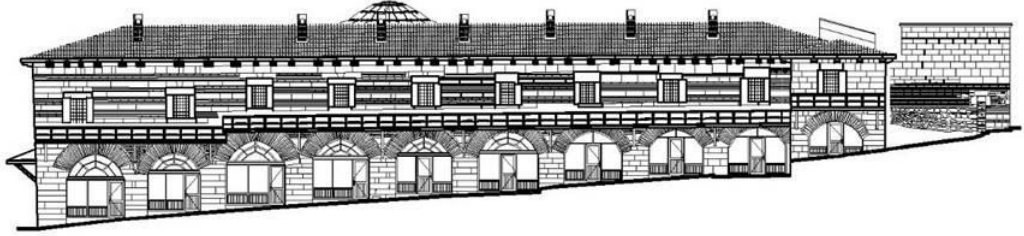


Çizim 14: Merzifon Taşhan Kuzey Cephesi Görünüm (Tokat Vakıflar Bölge Müdürlüğünden İşlenerek)



Çizim 15: Merzifon Taşhan Doğu Cephesi Görünüm (Tokat Vakıflar Bölge Müdürlüğü Restorasyon

Projesinden İşlenerek)



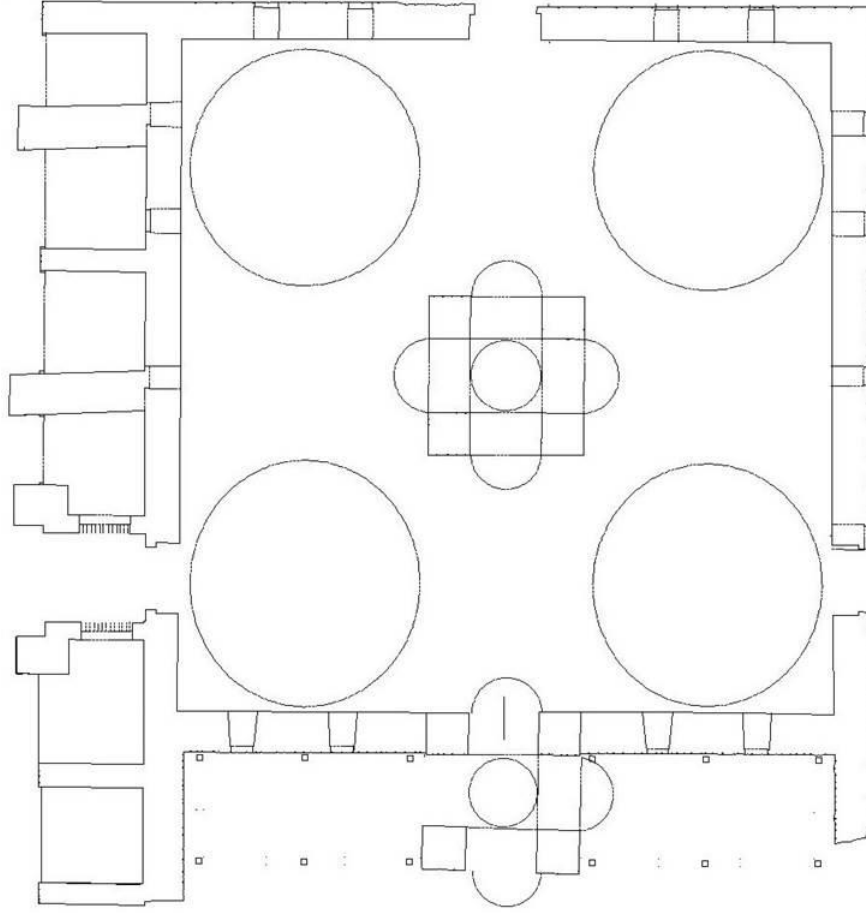
Çizim 16: Merzifon Taşhan Güney Cephesi Görünüm (Tokat Vakıflar Bölge Müdürlüğü Restorasyon

Projesinden İşlenerek)

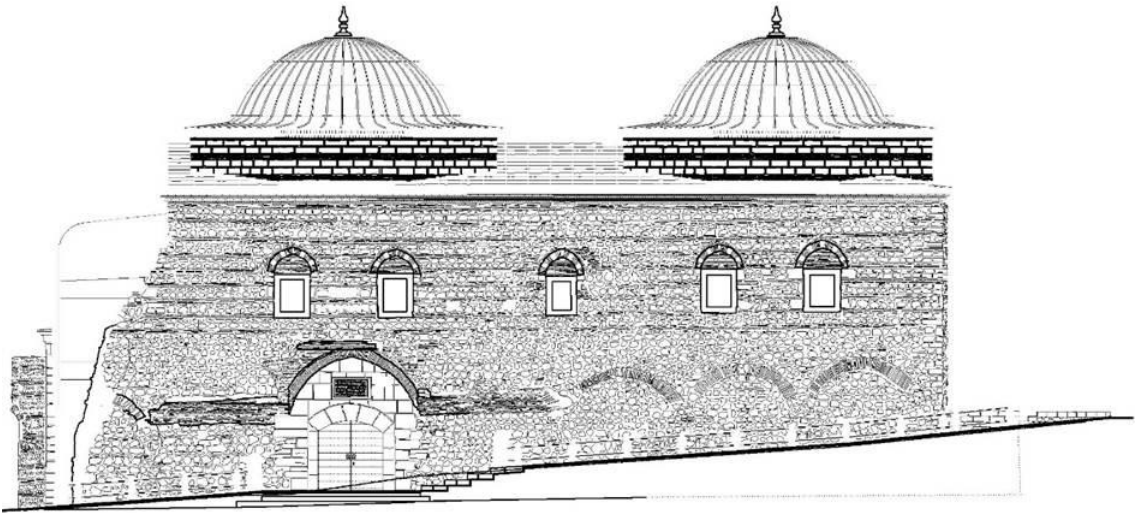


Çizim 17: Merzifon Taşhan Batı Cephesi Görünüm (Tokat Vakıflar Bölge Müdürlüğü Restorasyon

Projesinden İşlenerek)

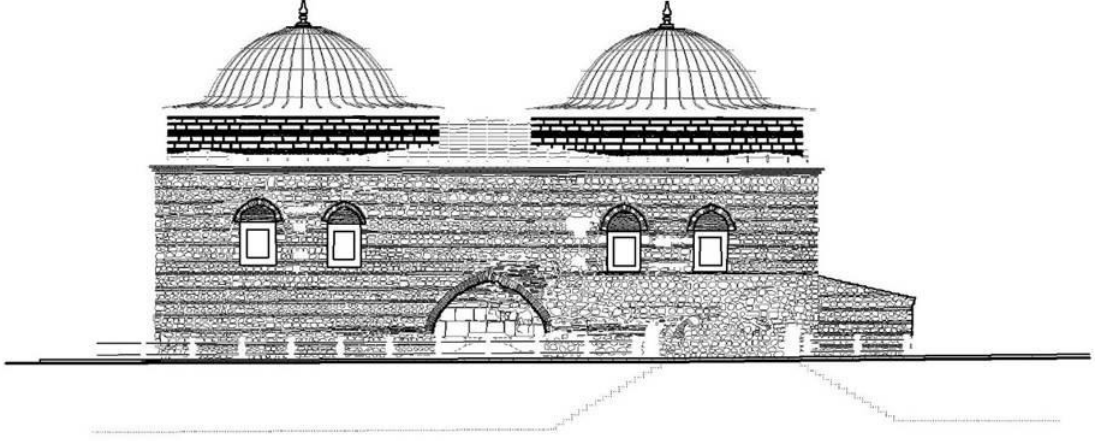


Çizim 18: Amasya Bedesten Planı (Tokat Vakıflar Bölge Müdürlüğü Restorasyon Projesinden İşlenerek)



Çizim 19: Amasya Bedesteni Batı Cephesi Görünüm (Tokat Vakıflar Bölge Müdürlüğü Restorasyon

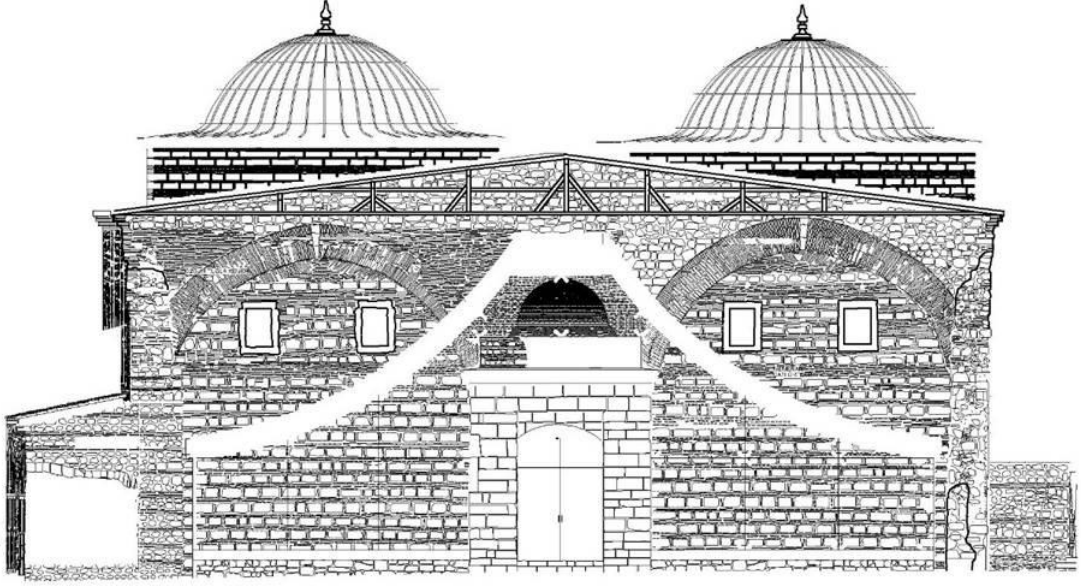
Projesinden İşlenerek)



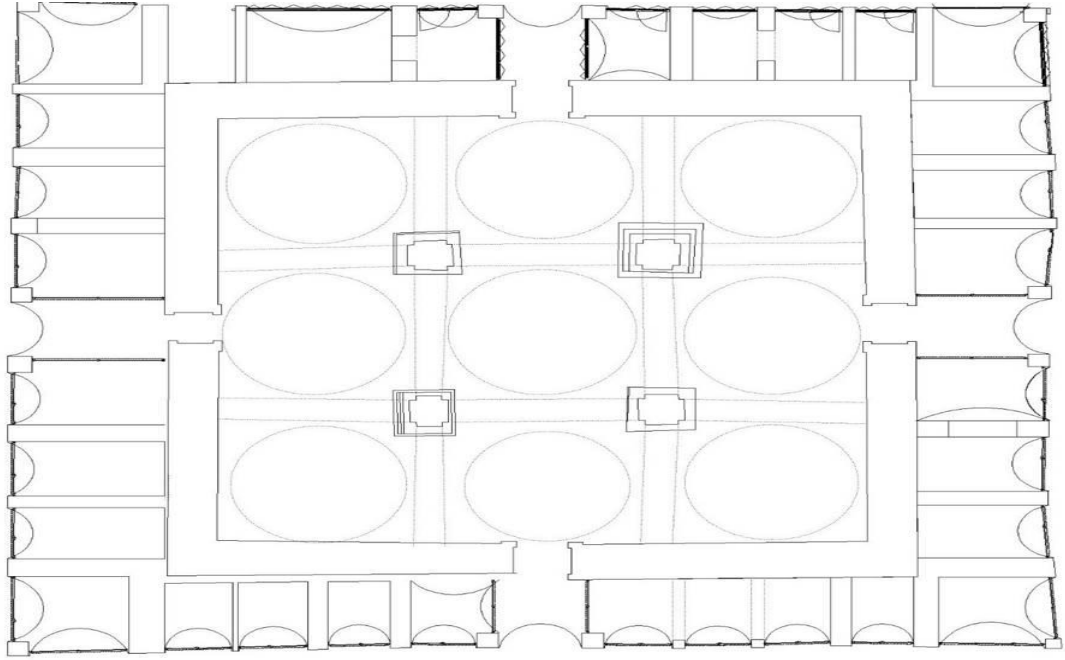
Çizim 20: Amasya Bedesteni Güney Cephesi Görünüm (Tokat Vakıflar Bölge Müdürlüğü Restorasyon Projesinden İşlenerek)



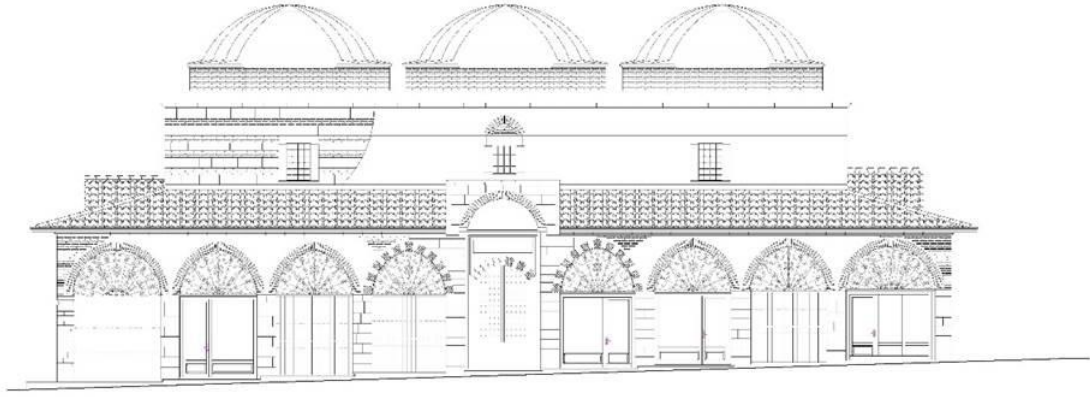
Çizim 21: Amasya Bedesteni Doğu Cephesi Görünüm (Tokat Vakıflar Bölge Müdürlüğü Restorasyon Projesinden İşlenerek)



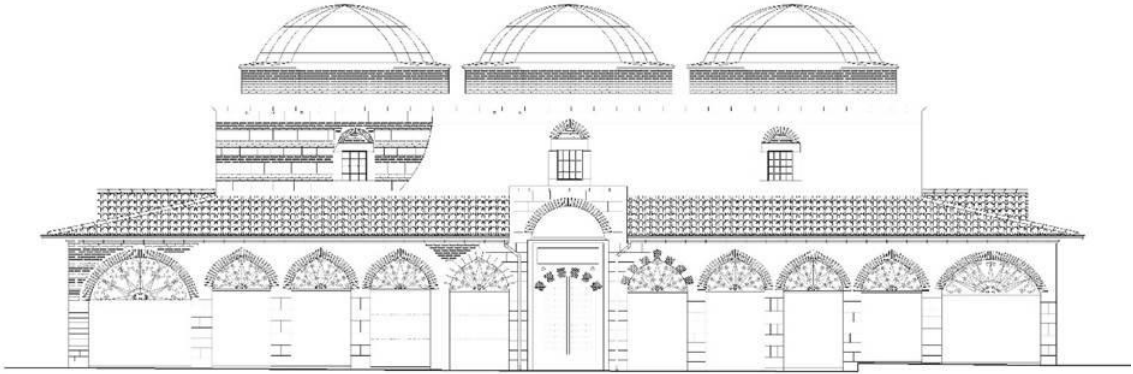
Çizim 22: Amasya Bedesteni Kuzey Cephesi Görünüm (Tokat Vakıflar Bölge Müdürlüğü Restorasyon Projesinden İşlenerek)



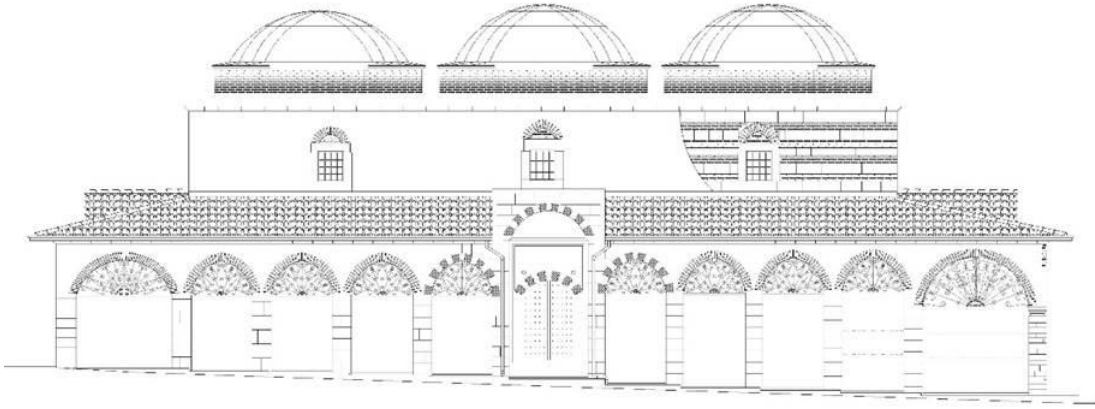
Çizim 23: Merzifon Bedesten Planı (Merzifon Belediyesi Restorasyon Projesinden İşlenerek)



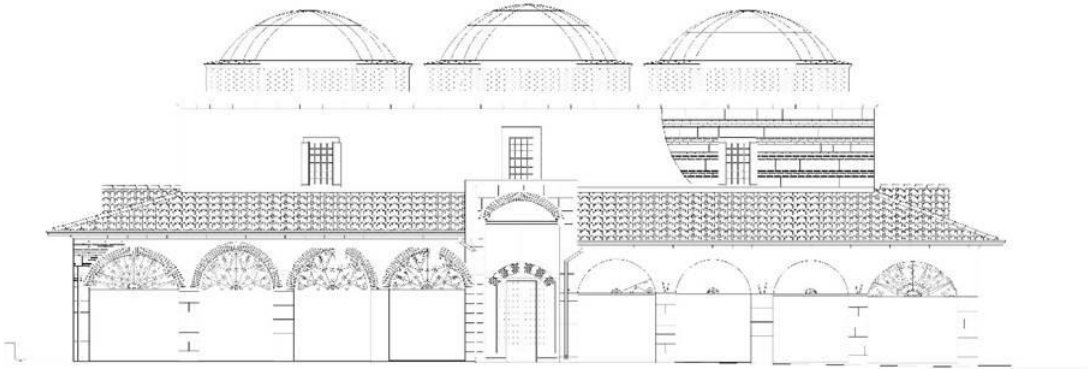
Çizim 24: Merzifon Bedesteni Kuzey Cephesi Görünüm (Merzifon Belediyesi Restorasyon Projesinden İşlenerek)



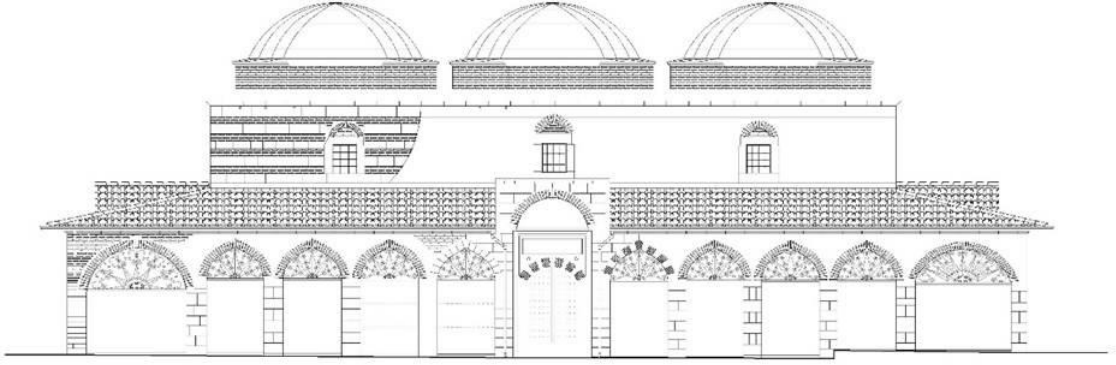
Çizim 25: Merzifon Bedesteni Kuzey Cephesi Görünüm (Merzifon Belediyesi Restorasyon Projesinden İşlenerek)



Çizim 26: Merzifon Bedesteni Batı Cephesi Görünüm (Merzifon Belediyesi Restorasyon Projesinden İşlenerek)

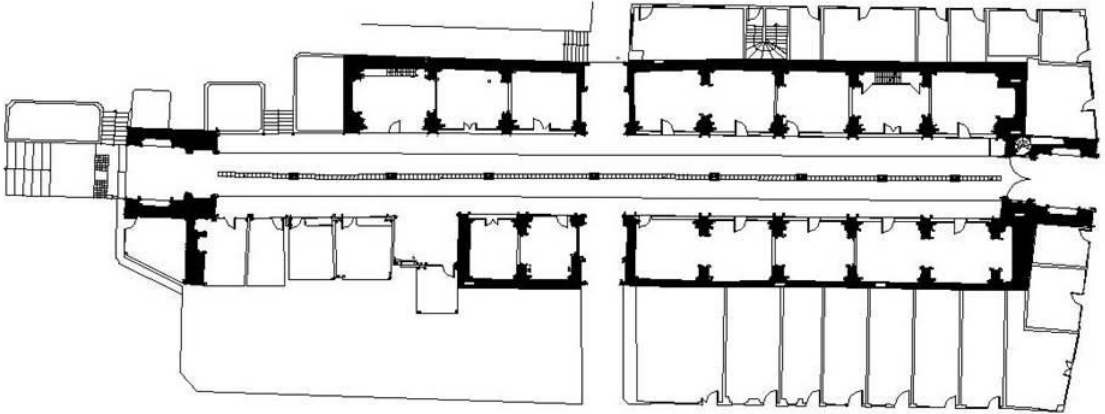


Çizim 27: Merzifon Bedesteni Güney Cephesi Görünüm (Merzifon Belediyesi Restorasyon Projesinden İşlenerek)



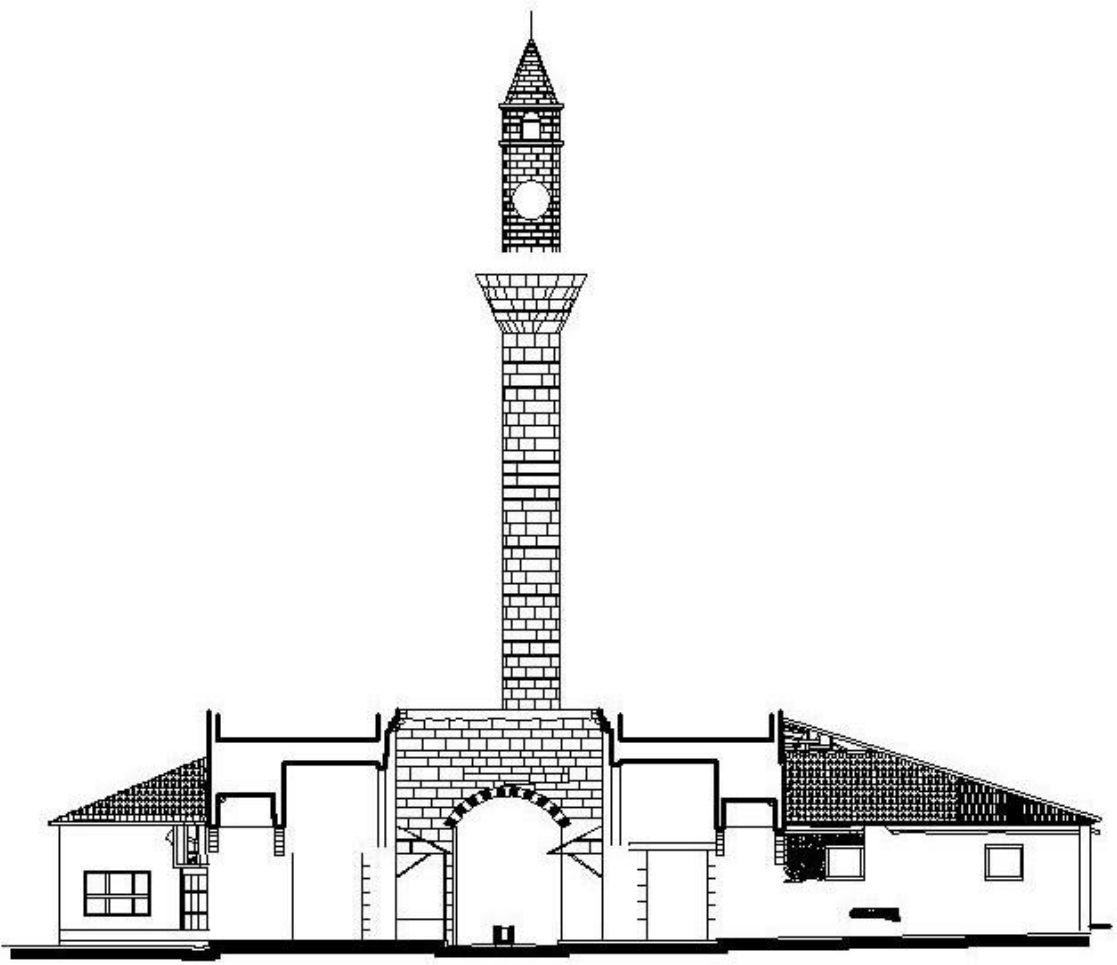
Çizim 28: Merzifon Bedesteni Doğu Cephesi Görünüm (Merzifon Belediyesi Restorasyon Projesinden

İşlenerek)



Çizim 29: Gümüşhacıköy Bedesten Planı (Tokat Vakıflar Bölge Müdürlüğü Restorasyon Projesinden

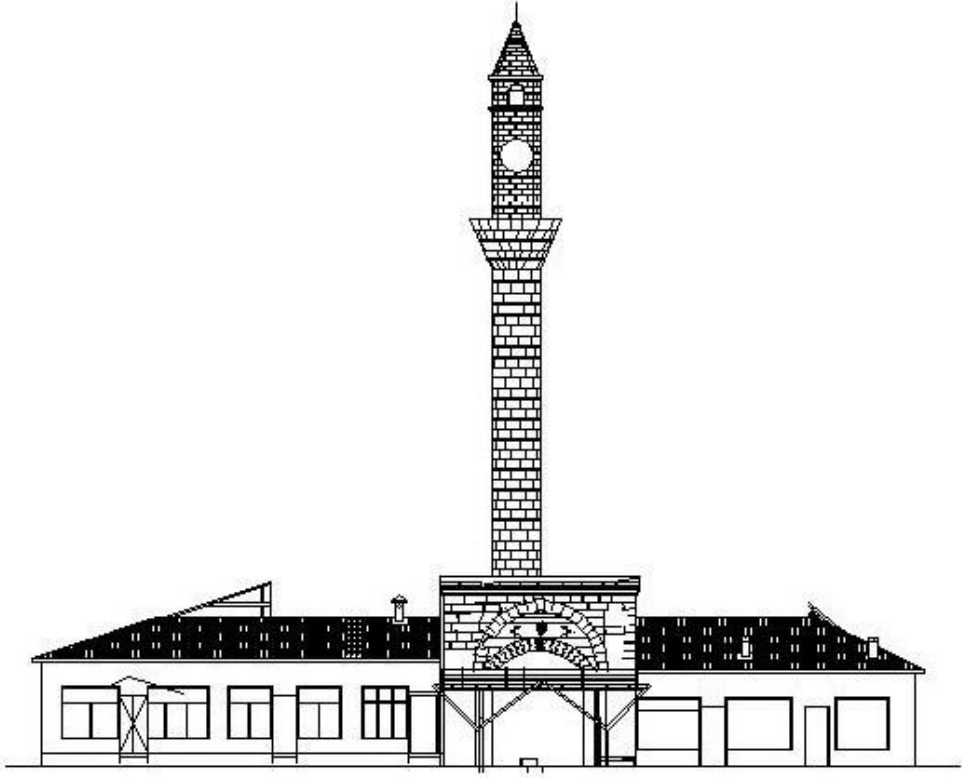
İşlenerek)



Çizim 30: Gümüşhacıköy Bedesteni Batı Cephe Görünüm (Tokat Vakıflar Bölge Müdürlüğü Restorasyon Projesinden İşlenerek)



Çizim 31: Gümüşhacıköy Bedesteni Kuzey Cephe Görünüm (Tokat Vakıflar Bölge Müdürlüğünden İşlenerek)



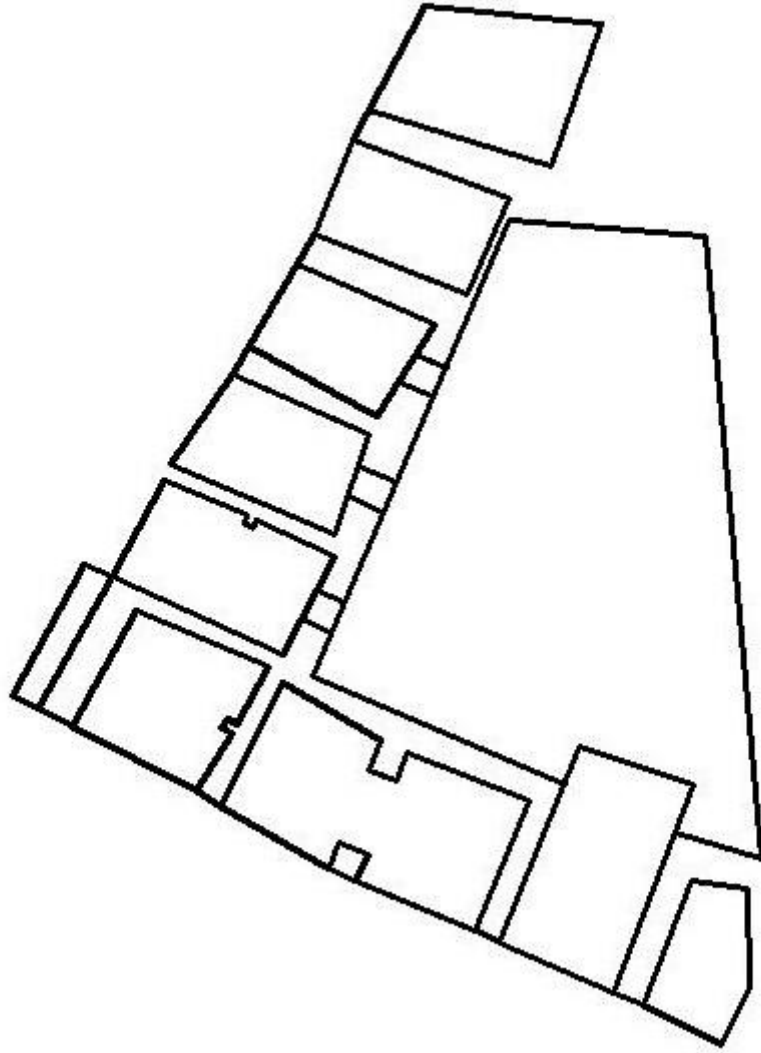
Çizim 32: Gümüşhacıköy Bedesteni Doğu Cephe Görünüm (Tokat Vakıflar Bölge Müdürlüğü

Restorasyon Projesinden İşlenerek)

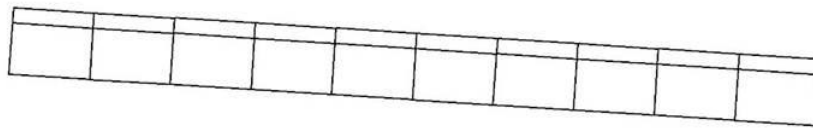


Çizim 33: Gümüşhacıköy Bedesteni Güney Cephe Görünüm (Tokat Vakıflar Bölge Müdürlüğü

Restorasyon Projesinden İşlenerek)

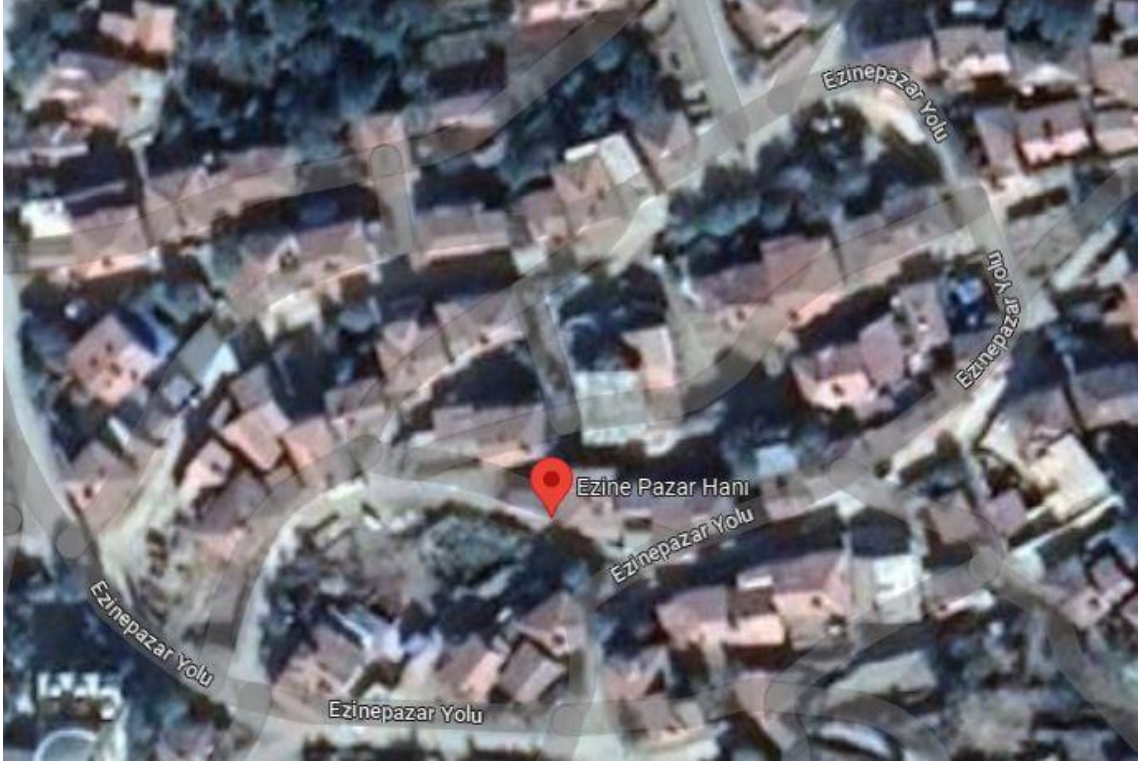


Çizim 34: Merzifon Dükkanlar (Doğu ve Güney) Planı



Çizim 35: Merzifon Dükkanlar (Batı) Planı

GÖRSELLER



Görsel 1: Ezinepazar Hanın Konumu



Görsel 2: Ezinepazar Han Genel Görünüm



Görsel 3: Ezinepazar Han Giriş Kapısı



Görsel 4: Ezinepazar Han Giriş Detay



Görsel 5: Batı Cephesi Genel Görünüm



Görsel 6: Doğu Cephesi Pencere Detay



Görsel 7: Güney Cephesi Genel Görünüm



Görsel 8: Kuzey Cephesi Genel Görünüm



Görsel 9: Ezinepazar İç Görünüm



Görsel 10: Yan Sahının Görünümü



Görsel 11: Ezinepazar Han İç Görünüm



Görsel 12: Ezinepazar Kemer Detay



Görsel 13: Ezinepazar Kemer Detay



Görsel 14: Gergi Çubukları



Görsel 15: Ezinepazar Han Ocak Detay



Görsel 16: Ezinepazar Hanın Yan Sahnı Detay



Görsel 17: Doğu Cephesi İç Görünüm



Görsel 18: Ezinepazar Üst Örtüden Görünüm



Görsel 19: Ezinepazar Han Zeminden Görünüm



Görsel 20: Amasya Taşhan Konumu



Görsel 21: Amasya Taşhan Genel Görünüm



Görsel 22: Amasya Taşhan Batı Cephesi Görünüm



Görsel 23: Amasya Taşhan Giriş Kapısı Genel Görünüm



Görsel 24: Amasya Taşhan Giriş Kapısı Kitabe Detay



Görsel 25: Amasya Taşhan Giriş Kapısı Mukarnas Detay



Görsel 26: Amasya Taşhan Pencere Detay



Görsel 27: Amasya Taşhan Giriş Kapısı Kuzey Niş Detay



Görsel 28: Amasya Taşhan Kuzey Cephesi Dükkan Detay



Görsel 29: Amasya Taşhan Pencere Detay



Görsel 30: Amasya Taşhan Batı Cephesi Detay



Görsel 31: Amasya Taşhan Kuzey Cephesi Genel Görünüm



Görsel 32: Amasya Taşhan Köşe Dükkan Detay



Görsel 33: Amasya Taşhan Kuzey Cephesi Dükkan Detay



Görsel 34: Amasya Taşhan Doğu Cephesi Genel Görünüm



Görsel 35: Amasya Taşhan Güney Cephesi Genel Görünüm



Görsel 36: Amasya Taşhan Dükkan Detay



Görsel 37: Amasya Taşhan Dükkan Üst Örtü Detay



Görsel 38: Amasya Taşhan Saçak Detay



Görsel 39: Amasya Taşhan Giriş Detay



Görsel 40: Amasya Taşhan Avlu Görünüm



Görsel 41: Amasya Taşhan Detay



Görsel 42: Amasya Taşhan Revaktan Genel Görünüm



Görsel 43: Amasya Taşhan Merdiven Görünüm



Görsel 44: Amasya Taşhan Üst Örtüden Görünüm



Görsel 45: Amasya Taşhan Oda Giriş Kapı Detay



Görsel 46: Amasya Taşhan Oda İç Kısımda Bulunan Pencere Detay



Görsel 47: Merzifon Taşhan Konum



Görsel 48: Merzifon Taşhan Genel Görünüm



Görsel 49: Merzifon Taşhan Giriş Bölümden Görünüm



Görsel 50: Merzifon Taşhan İç Mekanda Bulunan Oda Kapısı Detay



Görsel 51: Merzifon Taşhan İç Mekanda Bulunan Oda Pencere Detay



Görsel 52: Merzifon Taşhan Oda Ocak Görünüm



Görsel 53: Merzifon Taşhan Oda Niş Görünüm



Görsel 54: Merzifon Taşhan Bodrum Kat Oda Giriş Kapı Görünüm



Görsel 55: Merzifon Taşhan Bodrum Kat Üst Görünüm



Görsel 56: Merzifon Taşhan Avluda Bulunan Çeşmeler



Görsel 57: Merzifon Taşhan Çeşme Detay



Görsel 58: Merzifon Taşhan Çeşme Detay



Görsel 59: Merzifon Taşhan Güney Cephesi Kuş Evi Detay



Görsel 60: Merzifon Taşhan Üst Kata Çıkan Merdiven



Görsel 61: Merzifon Taşhan Üst Katta Bulunan Oda Giriş Görünüm



Görsel 62: Merzifon Taşhan Avludan Görünüm



Görsel 63: Merzifon Taşhan Avludan Görünüm



Görsel 64: Merzifon Taşhan Üst Kat Revaktan Görünüm



Görsel 65: Merzifon Taşhan Güney Cephe Süsleme Detay



Görsel 66: Merzifon Taşhan Kuzey Cephe Görünüm



Görsel 67: Merzifon Taşhan Dükkan Detay



Görsel 68: Merzifon Taşhan Giriş Kapısı



Görsel 69: Merzifon Taşhan Giriş Kapısı Detay



Görsel 70: Merzifon Taşhan Giriş Kapısı Konsol Detay



Görsel 71: Merzifon Taşhan Pencere Detay



Görsel 72: Merzifon Taşhan Doğu Cephesi Görünüm



Görsel 73: Merzifon Taşhan Güney Cephesi Görünüm



Görsel 74: Merzifon Taşhan İki Katlı Dükkan Görünüm



Görsel 75: Merzifon Taşhan Batı Cehesi Görünüm



Görsel 76: Merzifon Taşhan Batı Cephesi Detay



Görsel 77: Merzifon Taşhan Saçak Detay



Görsel 78: Merzifon Taşhan Üst Örtüden Görünüm



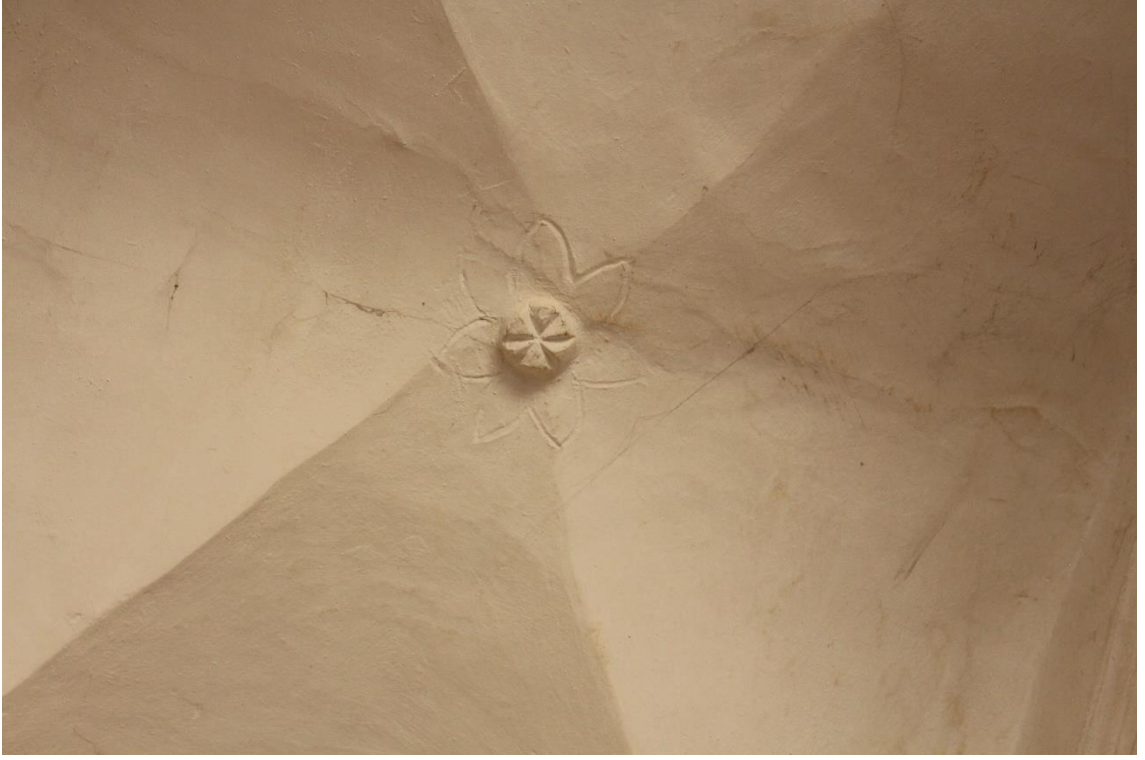
Görsel 79: Merzifon Taşhan Bodrum Kat Görünüm



Görsel 80: Merzifon Taşhan Bodrum Kat Kapı Detayı



Görsel 81: Merzifon Taşhan Bodrum Kat Pencere Detayı



Görsel 82: Merzifon Taşhan Çapraz Tonoz Detayı



Görsel 83: Amasya Bedesten Konumu



Görsel 84: Amasya Bedesten Genel Görünüm



Görsel 85: Amasya Bedesteni Batı Cephesi Genel Görünüm



Görsel 86: Amasya Bedesteni Batı Cephesi Ana Giriş Kapısı



Görsel 87: Amasya Bedesten Batı Cephe Giriş Kapısı Üzerindeki Kitabe



Görsel 88: Amasya Bedesten Batı Cephesi Dükkan Kemer İzleri



Görsel 89: Amasya Bedesten Güney Cephesi Genel Görünüm



Görsel 90: Amasya Bedesten Güney Cephesi Giriş Kapısı



Görsel 91: Amasya Bedesten Pencere Detay



Görsel 92: Amasya Bedesten Doğu Cephesi Genel Görünüm



Görsel 93: Amasya Bedesteni Doğu Cephesinde Bulunan Dükkan Detay



Görsel 94: Amasya Bedesteni Doğu Cephesi Giriş Kapısı



Görsel 95: Amasya Bedesten Kuzey Cephesi Genel Görünüm



Görsel 96: Amasya Bedesten Kuzey Cephesi Giriş Kapısı



Görsel 97: Merzifon Bedesten Konumu



Görsel 98: Merzifon Bedesteni Genel Görünüm



Görsel 99: Merzifon Bedesteni Kuzey Cephe Genel Görünüm



Görsel 100: Merzifon Bedesteni Kuzey Cephesi Dükkan Detay



Görsel 101: Merzifon Bedesteni Kuzey Cephe Giriş Kapısı



Görsel 102: Merzifon Bedesteni Pencere Detay



Görsel 103: Merzifon Bedesteni Batı Cephesi Genel Görünüm



Görsel 104: Merzifon Bedesteni Güney Cephe Genel Görünüm



Görsel 105: Merzifon Bedesteni Güney Cephesi Kapı Detayı



Görsel 106: Merzifon Bedesten Doğu Cephesi Genel Görünüm



Görsel 107: Merzifon Bedesten Doğu Cephesi Giriş Kapısı



Görsel 108: Gümüşhacıköy Bedesten Konumu



Görsel 109: Gümüşhacıköy Bedesteni Genel Görünüm



Görsel 110: Gümüşhacıköy Bedesteni İç Mekan Görünüm



Görsel 111: Gümüşhacıköy Batı Cephesi Giriş Kapısı



Görsel 112: Gümüşhacıköy Bedesteni Batı Cephesi Giriş Kapısı Detay



Görsel 113: Gümüşhacıköy Bedesteni Batı Cephesi Detay



Görsel 114: Gümüşhacıköy Bedesteni Kuzey Cephesi Genel Görünüm



Görsel 115: Gümüşhacıköy Bedesteni Kuzey Cephesi Giriş Kapısı



Görsel 116: Gümüşhacıköy İç Mekan Kuzey Cephesi Genel Görünüm



Görsel 117: Gümüşhacıköy Bedesten Doğu Cephesi Giriş Kapısı



Görsel 118: Gümüşhacıköy Doğu Cephesi Giriş Kapısı Detay



Görsel 119: Gümüşhacıköy Bedesteni Güney Cephesi Genel Görünüm



Görsel 120: Gümüşhacıköy Bedesteni Güney Cephesi Giriş Kapısı



Görsel 121: Gümüşhacıköy İ Mekan Güney Cephesi Genel Görünüm



Görsel 122: Merzifon Dükkanlar Konum



Görsel 123: Merzifon Doğu Cephesi Dükkan Genel Görünüm



Görsel 124: Merzifon Güney Cephesi Dükkanlar Genel Görünüm



Görsel 125: Merzifon Batı Cephesi Dükkanlar Genel Görünüm

EK



T.C.
KÜLTÜR VE TURİZM BAKANLIĞI
Vakıflar Genel Müdürlüğü

Sayı : E-87772441-150.05-146178
Konu : Araştırma İzinleri

12.11.2021

GENEL MÜDÜRLÜK MAKAMINA

İlgi : Ordu Üniversitesi Rektörlüğünün 10.11.2021 tarihli ve E-38379748-663.08-0659527 sayılı yazısı.

İlgi yazı ile Ordu Üniversitesi Sanat Tarihi Anabilim Dalı Tezli Yüksek Lisans Programı öğrencisi Gülname Kübra Çelebi'nin "Amasya'da bulunan ticaret yapıları" konulu bilimsel bir çalışma yapmakta olduğunu belirtmekte olup çalışmalarını yürütebilmesi için bilgi ve belgelendirmek üzere araştırma izni talebinde bulunmaktadır.

Yapılacak araştırmanın bir suretinin Kültür ve Tescil Daire Başkanlığı ile Basın ve Halkla İlişkiler Müşavirliğine gönderilmesi şartıyla, 28.05.2020 tarih ve 2020/23 sayılı genelge çerçevesinde adı geçene belirtilen konularda araştırma izni verilmesi hususunu tensiplerine arz ederim.

Mevlüt ÇAM
Kültür ve Tescil Daire Başkanı

OLUR
Erol ÖKTEN
Genel Müdür V.

Dağıtım:

Gereği:
Tokat Vakıflar Bölge Müdürlüğüne

Bilgi:
Sanat Eserleri ve Yapı İşleri Daire Başkanlığına

Bu belge, güvendi elektronik imza ile imzalanmıştır.
Dijitalizasyon Kodu: 29C1B338-F1B3-490F-932C-B766A89124C1 Dijitalizasyon Adresi: <https://www.turkiye.gov.tr/vgn-ebys>
Vakıflar Genel Müdürlüğü Kültür ve Tescil Daire Başkanlığı Anıtlık Bldv. No: 38, 06050 Altındağ/Ankara Bilgi için: Ayhan TERZİOĞLU
Telefon No: (0312) 509 6600 Faks No: (0312) 524-4722 Bilgisayar İşlemeleri Telefon No: (312) 509 60 72
KİP Adresi: vgm.kip@ktp.gov.tr



Ek 1. Araştırma İzin Belgesi

ÖZGEÇMİŞ	
Adı Soyadı	Gülname Kübra ÇELEBİ
Yabancı Dili	İngilizce
Orcid Numarası	0000-0002-0734-8697
Ulusal Tez Merkezi Referans Numarası	10428754
Lise	Suluova Şehit Muharrem Saygün Anadolu Lisesi
Lisans	Karabük Üniversitesi 2014-2019 (Sanat Tarihi)
Yüksek Lisans	Ordu Üniversitesi 2020-2023
Mesleki Deneyim	Harput İç Kale Kazısı/ Elazığ
Akademik Çalışmalar	1. 2.